
Pour installer cette mise à jour

ATTENTION : La version 7.98.01 de Clé de Sol datée du 10 octobre 2017 doit être installée avant de procéder à l'installation de cette mise à jour.

- Si le logiciel Clé de Sol est en cours d'utilisation, sauvegardez votre travail et fermez-le.
- Enregistrez la mise à jour (fichier NPK_798.exe) dans un répertoire de votre choix.
- Exécutez ce fichier.
Si la version de Clé de Sol en place n'est pas conforme (trop ancienne ou plus récente que la mise à jour), un message vous le signale et l'installation est abandonnée.
- Fermez la boîte de dialogue à l'issue de la mise à jour.
- Démarrez Clé de Sol : à l'aide de la commande A propos (menu ?) vérifiez que la version indiquée est bien 7.98.05 du 28 février 2019
- En cas d'erreur au lancement de Clé de Sol, redémarrez la machine et ré-essayez.
- Accessoirement, vous pouvez ensuite supprimer le fichier NPK_798.exe qui n'a plus d'utilité.

CLÉ de SOL – NOTES de MISE à JOUR

Note importante aux utilisateurs sur la virtualisation des fichiers

Les machines sous Windows XP ne sont pas concernées

Selon le contexte, la sauvegarde de fichiers dans le répertoire Programme (ou program files) peut se faire dans un répertoire « virtualisé ». Ce répertoire est propre à chaque utilisateur. Tout laisse croire à ce dernier qu'il travaille dans le répertoire d'origine.

Il s'avère que ce fonctionnement induit les utilisateurs en erreur lorsqu'ils veulent manipuler ces fichiers avec l'explorateur ou les partager avec d'autres utilisateurs de la machine.

Pour éviter ce problème, veillez à autoriser le « contrôle total » du répertoire d'installation de Clé de Sol (c:\Program files (x86)\clesdesol) aux utilisateurs de Clé de Sol.

Sinon nous vous conseillons de « sortir » vos paramètres spécifiques de ce répertoire. Pour en savoir plus, reportez-vous à la note de prise en main de la version 7.93, partie 7.93.30 - Évolution - Multi-référentiel.

Cela facilitera aussi la diffusion des fichiers de paramétrage de Clé de Sol.

Note importante aux utilisateurs de l'anti-virus Avast!®

Lors de l'impression d'un état carto, il est possible que l'anti-virus Avast!® bloque le moteur d'impression de Clé de Sol (NpkDII05.exe).

Pour éviter ce désagrément, spécifiez « Lancer normalement » à la place de « Lancer dans le sandbox » comme illustré ci-dessous. Relancez l'impression.

La forme et/ou le programme bloqué peuvent varier selon la version d'Avast!®. La version 6 peut bloquer le moteur de mise à jour (NpkDII03) ce qui empêche Clé de Sol d'ouvrir le fichier ou d'utiliser votre jeu de paramètres personnalisé.

En fonction de vos réglages (sensibilité de la détection heuristique des virus), il peut être nécessaire de désactiver temporairement Avast lors de l'installation de cette version.

CLÉ de SOL 7.98.05 (28-02-2019)

Corrections

Export de données Geofolia

Les dossiers ne pouvaient être exportés qu'avec une licence Clé de Sol comportant le module cartographique. Désormais, ce dernier n'est plus nécessaire.

CLÉ de SOL 7.98.04 (13-12-2018)

Corrections

État imprimé Directive nitrate, Tableau IV

La somme des quantités minérales apportées ne prenait pas en compte les apports de la 7^{ème} ligne. C'est corrigé.

Export de données Geofolia

Les analyses avec une CEC inférieure à 10 méq/kg, et donc inférieure à 1 méq/100g, bloquaient l'import dans Geofolia. Maintenant, si le cas se produit, un avertissement est généré lors du diagnostic. Si vous passez outre, la valeur exportée sera ramenée à 0 méq/100g lors de l'import dans Geofolia.

CLÉ de SOL 7.98.03 (04-10-2018)

Évolutions

Export de données Geofolia.

Code Geofolia

L'identifiant web ou le code dossier Clé de Sol pouvaient servir de source de donnée pour le code dossier Geofolia. Désormais, vous pouvez aussi choisir de spécifier que ce sera le code SIRET de Clé de Sol.

Pour se faire, se reporter à votre classeur de paramétrage GeofoliaParametres.xl7, onglet « General », ligne 3 « CodeDossier ».

Si cette ligne n'existe pas dans votre classeur, vous pouvez la copier depuis le fichier GeofoliaParametres.dat en ouvrant ce dernier sous MS Excel.

SPE1 / SPE2

Par convention, normalement, sous Clé de Sol, la SPE1 est la spe Fumier et la SPE2 la spe Lisier. Cette convention est transposée lors de la migration vers Geofolia.

Au besoin, si vous avez inversé cette convention sous Clé de Sol, vous devez aussi la transposer lors de la migration vers Geofolia.

ATTENTION, cette modification s'appliquera alors à tous les dossiers Clé de Sol que vous migrerez vers Geofolia.

Pour se faire, se reporter à votre classeur de paramétrage GeofoliaParametres.xl7, onglet « General », ligne 8

« SPE1_Lisier »

Si cette ligne n'existe pas dans votre classeur, vous pouvez la copier depuis le fichier GeofoliaParametres.dat en ouvrant ce dernier sous MS Excel.

Coefficient d'utilisation de l'effet azote du précédent

Le paramétrage d'une culture permet de spécifier un coefficient d'utilisation de l'effet azote de la culture précédente.

Ce coefficient ne s'appliquait que si l'effet précédent était positif.

Désormais, un coefficient à 0 permet d'annuler l'effet azote du précédent que celui-ci soit positif ou négatif.

Un coefficient différent de 0 ne s'applique toujours que si l'effet précédent est positif.

État Balance Globale Azotée

La teneur en N des organes exportés de la culture principale et de la culture dérobée ont été rajoutées.

La partie fixe des exportations est proratisée en fonction du rendement de la parcelle.

La teneur de la part de légumineuses est intégrée en fonction de son %. Le taux de fixation symbiotique n'intervient pas ici.

Ten N Export= ExportCoefA * (1-TxLeg/100) + TenLeg * TxLeg/100 + ExportCoefB/Rdmt

Corrections

Export de données Geofolia

Les dossiers sans aucune carto sont désormais exportés.

CLÉ de SOL 7.98.02 (06-06-2018)

Évolutions

Export de données Geofolia.

Les parcelles sans carto sont exportées.

.

Corrections

Export de données Geofolia

Unité fertilisant

- Dans certains cas l'unité des fertilisants était mal exportée et provoquait l'arrêt de Geofolia lors de l'import. Ce problème est corrigé
- Certains vieux dossiers Clé de Sol peuvent avoir des matières organiques sans unité d'apport. Cela provoquait l'arrêt de Geofolia lors de l'import. Désormais, dans ce cas, Clé de Sol génère une alerte bloquante.

Code d'analyse

- Certains codes d'analyses pouvaient comporter des caractères parasites (blanc insécable) qui provoquaient des erreurs de reconnaissances. Ce problème est résolu.

Rendement objectif par défaut avec décimale

- Les cultures avec un rendement objectif par défaut avec décimale pouvaient poser problème. Ce n'est plus le cas

Teneur Na₂O

- Les teneurs en Na₂O s'exportent désormais correctement et ne posent plus de problème.

N° PACAGE

Les n° PACAGE des départements ayant un numéro inférieur à 10 sont désormais correctement acceptés.

CLÉ de SOL 7.98.01 (05-10-2017)

Évolutions

Déclaration annuelle des flux d'azote.

L'export xml ainsi que l'état imprimé cerfa ont été mis à jour pour la nouvelle campagne.

Export de données Geofolia.

Un export des données vers Geofolia est disponible.

Nous contacter pour plus de renseignements et pour la mise en place.

CLÉ de SOL 7.97.05 (29-11-2016)

Évolutions

Carto : import de fichiers TéléPac au format xml.

Il est maintenant possible d'importer en une seule opération les imports et parcelles d'un fichier TéléPac au format xml. L'import à l'ancien format shape ou zip reste possible. Choisissez le fichier à importer comme auparavant à partir du formulaire « Parcelles – Carto ». Le paramétrage de la correspondance de code des cultures est inchangé.

Corrections

Déclaration annuelle des flux d'azote – génération du fichier xml (télé-déclaration).

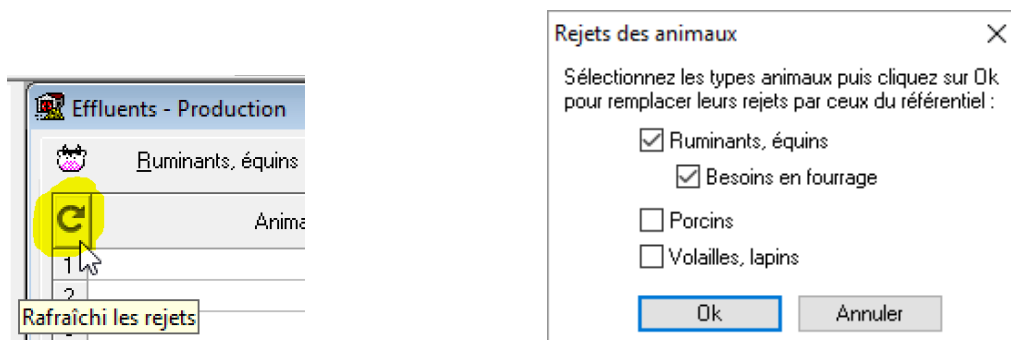
Concernant les imports/exports de MO et l'identification du tiers, lorsque le n° SIRET n'est pas saisi, le n° Pacage retenu dans le fichier xml était erroné. Par contre, si le n° Siret est saisi, il n'y avait pas d'erreur. L'erreur sur le n° Pacage est corrigée.

CLÉ de SOL 7.97.04 (26-10-2016)

Évolutions

Arrêté ZV du 11 octobre 2016 - Rejets des animaux

Les rejets des animaux ont été revus pour prendre en compte ce nouvel arrêté. Si vous avez un paramétrage propre à votre structure (fichier CdS_Animaux.xl4/7) vous devez le modifier en prenant modèle sur le fichier CdS_Animaux.dat qui peut s'ouvrir avec MSExcel. Dans le formulaire « Effluents – Production », pour recharger les nouvelles valeurs des rejets, utilisez le bouton rafraichir en à droite haut sous les onglets. Vous pourrez ensuite sélectionner les types d'animaux pour lesquels vous voulez appliquer ces nouveaux rejets.



Vous pouvez vérifier si vos valeurs de rejets sont correctes dans l'état imprimé Contrôle de cohérence :

Effluents

Production

- ✓ La description de la production azotée de votre cheptel semble complète
- ✓ et a été ventilée en entier
- ✓ Tous vos animaux sont référencés
- ✓ Tous les rejets des animaux sont égaux aux références N,P,K
- ✓ Tous vos ruminants et équins ont un coefficient UGB fourrage correct

CLÉ de SOL 7.97.03 (24-10-2016)

Évolutions

Impression – « Cahier phytosanitaire » & « Itinéraire technique »

Le nombre de décimale de la quantité passe à 3 pour être identique à l'interface.

Corrections

Déclaration annuelle des flux d'azote – génération du fichier xml

L'ordre des balises a été revue pour coller à celui demandé.

CLÉ de SOL 7.97.02 (10-10-2016)

Corrections

Déclaration annuelle des flux d'azote – génération du fichier xml

La rubrique « VariationsAzoteStock » regroupe les MO par *nature de fertilisant* et par *issue d'élevage*.

Effluent production – ventilation

Lorsque le paramétrage indique 2 décimales pour les quantités de MO du formulaire « Effluents-stocks », les répartitions d'azote ont aussi 2 décimales

Itinéraire prévu/réalisé – commentaire

Lors de la saisie d'une intervention, le commentaire du paramètre de celle-ci s'applique automatiquement à la ligne en cours de saisie. En cas de saisie sur une sélection multiple de parcelles, le commentaire n'était pas reporté. C'est corrigé

CLÉ de SOL 7.97.01 (20-09-2016)

Évolutions

Pour une description détaillée des évolutions, consulter **la note de prise en main** de cette nouvelle version 7.97

CLÉ de SOL 7.96.10 (18-07-2016)

Évolutions

Carto – Impression des zones d'impression

Lors de l'impression d'un document présentant un « plan de situation » des zones d'impression, les noms qui ont éventuellement été affectés à ces zones apparaissent sur le document imprimé.

CLÉ de SOL 7.96.09 (21-06-2016)

Évolutions

Effluents Stocks – Précision des stocks de MO

Les quantités de MO en t ou m³ sont saisies et s'affichent avec 1 décimale par défaut (pas de changement avec les versions précédentes).

Il est possible d'augmenter cette précision à 2 ou 3 décimales en l'indiquant dans le classeur Excel de paramétrage des animaux « CdS_Animaux.xl7 », onglet « General », avec les conventions habituelles.

	A	B	C	D
1	Paramètre	Description	Valeur	
2	LaitLitreEnKg	Coefficient de conversion du litre de lait en kg	1,032	
3	CalendrierHJour	Présence journalière en bâtiment : 4 valeurs par défaut en h /jour, séparés par ";" Ne pas faire figurer 24	20;18;15;4	
4	DerogationVLDN5	Plafonner le rejet des VL à 95kgN si plus de 75% d'herbe dans la SFP. Indiquer la dernière année de récolte pour laquelle la dérogation est appliquée.	2020	
5	DFADerogationVLDN5	Code des VL dont le rejet est plafonné si plus de 75% d'herbe dans la SFP.	1.23	
6	DFACommentaireVL	Commentaire si plusieurs types de VL dans l'exploitation	Le suivi de l'élevage e	
7	PrecisionStock	Nombre de décimales des stocks de MO (1 par défaut - compris entre 1 et 3)	1	
8				
9				

Connection au site E-Phy de l'ANSES :

Formulaire Prévu/Réalisé, onglet Itinéraire, par défaut, l'accès aux informations en ligne relatives aux traitements phytos se fait sur le site de l'ANSES : <https://ephy.anses.fr/> et non plus sur l'ancien site <http://e-phy.agriculture.gouv.fr>.
Se reporter au paramétrage du fichier CleDeSol.ini pour modifier l'adresse à exploiter.

Corrections

Association d'une parcelle à la couche carto des RSH :

Les intitulés de plus d'une vingtaine de caractères paramétrés dans le fichier CdS_Carto.xl7 étaient tronqués dans la liste déroulante de l'assistant. Cette anomalie est corrigée.

Carto – Nommage des ilots :

Lors d'un copier/coller d'une ou plusieurs surfaces vers la couche « Ilots », si le ou les îlots sont affectés à un tiers, le nom par défaut de ces îlots reprend bien le code du tiers si le paramétrage le spécifie.

CLÉ de SOL 7.96.08 (07-01-2016)

Évolution

Import CartoCiel :

Le mail de l'exploitant peut être importé.

CLÉ de SOL 7.96.07 (04-12-2015)

Correction

Déclaration des flux d'azote – Export xml :

Il manquait un « e » aux balises <QteAzoteRecue>» et </QteAzoteRecue>.

CLÉ de SOL 7.96.06 (13-11-2015)

Évolutions

Pour une description détaillée des évolutions, consulter **la note de prise en main** de cette nouvelle version 7.96

Corrections

Formulaire Prévu/Réalisé – Affichage des codes et quantités d'engrais

Les codes d'engrais s'affichent avec les quantités d'engrais correspondantes dans la liste des parcelles (inversion de l'affichage des quantités dans quelques cas particuliers...)

Impression multi fichiers – Nommage des fichiers pdf générés

Le nommage des fichiers pdf est maintenant correctement réalisé selon le paramétrage indiqué dans le classeur des paramètres d'impression multi fichiers « CdSPrint_Auto.xl7 »

Impression – Déclaration des flux d'azote

Dans les tableaux IV & V, les n° SIRET ne sont plus tronqués.

CLÉ de SOL 7.95.19 (28-05-2015)

Évolutions

États imprimés

« Besoins et fournitures »

Ajout de la ligne « Pi – Azote absorbé durant l'hiver » dans la partie « Fournitures ». L'agencement des lignes a été revu pour que les totaux tombent juste.

« Calculs N »

Ajout d'une colonne « Irrigat° » qui correspond à la quantité d'azote apportée par l'eau d'irrigation ainsi que d'une colonne CAU. L'agencement des colonnes a été revu pour que les totaux tombent juste.

Corrections

Import TelePAC – Îlots et parcelles

Les fichiers TelePAC des parcelles et des îlots au format 2015 sont correctement reconnus et importés.

États imprimés Besoins et fournitures

Le CAU lié au paramètre culture s'imprime. Au paravant seul le CAU lié à la méthode du bilan simplifié maïs s'imprimait. Seuls les CAU à 0 (!) ou 1 ne sont pas imprimés.

CLÉ de SOL 7.95.18 (18-05-2015)

Corrections

Export TelePAC - Cultures

Les cultures des parcelles sont maintenant correctement exportées (c'est l'espace avant le tiret placé entre le code culture et son libellé dans la feuille de calcul Export_Cultures » du classeur de paramètres Telepac_Paramètres.xl7 posait problème)

CLÉ de SOL 7.95.17 (13-05-2015)

Corrections

Export Access – Stocks effluents

L'export des stocks d'effluents positionne bien les données des campagnes concernées dans la table « xStocks »

CLÉ de SOL 7.95.16 (04-05-2015)

Évolutions

Export TelePAC

Fichiers shape au format 2015

Les formats des fichiers d'export des îlots et des parcelles (.dbf) sont au format 2015

Ajout d'un paramètre permettant d'exporter les variétés saisies dans Clé de Sol

Un nouveau paramètre « ExportVarNpk » a été ajouté dans la feuille de calcul « Export_General » du classeur de paramètres « TELEPAC_Paramètres.dat »

Positionnez la valeur du paramètre « ExportVarNpk » à « Oui » pour exporter les codes des variétés saisies dans Clé de Sol plutôt que le code variété associé à la culture dans la feuille de calcul « Export_Cultures » (colonne C = "CODE_VAR")

Ajout d'un récapitulatif « Cultures »

Un nouveau récapitulatif avec un regroupement des îlots et des parcelles par culture a été ajouté dans le classeur Excel généré lors de l'export TelePAC.

Attention, le format du classeur modèle de récapitulatif d'export « TELEPACX_Récapitulatif.tab » a changé. Utilisez une copie de ce classeur en changeant l'extension en « .xl7 » pour créer un classeur personnalisé ou remplacer votre classeur personnalisé de la version précédente.

Clé de Sol Web – Confirmation si option « Utiliser le fichier web » sélectionnée

Un message d'avertissement et une confirmation est demandée lors de la mise à jour ou de l'obtention des données de la base web si l'option « Utiliser le fichier web » est sélectionnée.

NB : cette option permet d'indiquer quel fichier utiliser lors des commandes de mise à jour ou d'obtention des données de la base web si un dossier comporte à la fois un fichier en local ET sur le web

Corrections

Import Carto'Ciel

Les parcelles avec une géographie non conforme (papillon, multi-part...) des fichiers shape exportés par Carto'Ciel ne provoquent plus de « décalages » avec les données attributaires associées

CLÉ de SOL 7.95.15 (15-12-2014)

Évolutions

Rejets des VL à 95kgN

La prise en compte du plafonnement des rejets azotés à 95kgN pour les VL si plus de 75% d'herbe dans la SFP est désormais paramétrable.

Dans le classeur CdSAnimaux.tab, onglet General, ligne 4, apparaît l'entrée DerogationVLDN5. En colonne C(3) est renseigné la dernière année de récolte pour laquelle la dérogation est appliquée.

Dans le classeur mis à jour c'est l'année 2014 qui est précisée.

	A	B	C
4	DerogationVLDN5	Plafonner le rejet des VL à 95kgN si plus de 75% d'herbe dans la SFP. Indiquer la dernière année de récolte pour laquelle la dérogation est appliquée.	2014


General / RuminantsEquins / Porcins / VolaillesLapins /

Si vous voulez spécifier une année autre, éditez le classeur CdSAnimaux.xl4/xl7 et remplacez 2014 par votre valeur.

En l'absence de cette ligne ou de valeur, Clé de Sol prendra 2014.

Dans la version précédente, la dérogation continuait à s'appliquer jusqu'à la campagne 2014/15.

Le fait de modifier la campagne de fin de prise en compte de la dérogation ne fait pas recalculer la production azotée des animaux.

Vous devez ressaisir les animaux concernés ou rafraîchir les données issues du paramétrage à l'aide du bouton 

De même, si vous créer une nouvelle campagne, les valeurs de productions azotées précédentes sont reprises, indépendamment de la prise ne compte de la dérogation ou non. Vous devez rafraîchir les rejets.

L'état « Erreurs et avertissements » signale bien ce décalage données saisies/paramètres

CLÉ de SOL 7.95.14 (28-11-2014)

Corrections

Rejets porcins

Les porcs à l'engrais ont une majoration de leurs rejets dans le cas où leur poids dépasse les 112kg. La majoration se calcule uniquement sur la partie supérieure à ces 112kg.

Si vous saisissiez un poids vif de 112 kg ou moins, la majoration s'appliquait à tout le poids de l'animal alors qu'il ne devait pas y en avoir. Pour un poids supérieur à 112kg, la majoration était correcte. Il n'y avait pas de majoration si vous ne saisissiez pas de poids.

Désormais, il n'y a de majoration que si le poids vif est supérieur à 112kg.

État besoins/fournitures

- Le total besoins et le total fournitures étaient tous les deux majorés de la valeur de Pi (Azote absorbé/déjà consommé pendant l'hiver). Ce n'est plus le cas.
 - Pour plus de clarté, la ligne comportant Ri (Reliquat sortie hiver) a été descendue dans le bloc « fournitures »
 - Le libellé de la méthode de calcul était inversé pour les bilans simplifiés prairie et maïs. Ce n'est plus le cas.
 - Le rendement de la culture intermédiaire suivante prenait la valeur de la culture précédente. Ce n'est plus le cas.
-

CLÉ de SOL 7.95.13 (24-11-2014)

Corrections

Impression pdf – Sortie vers un fichier par groupe de documents

Le nom du fichier .npk n'est plus inséré devant le nom du groupe de documents que l'on veut imprimer. Les fichiers pdf portent bien le nom paramétré dans le fichier de paramètres Cledesol.ini.

CLÉ de SOL 7.95.12 (01-11-2014)

Évolutions

États Balance globale N & P

Ces états ne comportent plus les parcelles des tiers ni celles hors sau.

États parcellaires

Lors de la personnalisation des états imprimant les parcelles, les codes campagnes et permanents sont désormais disponibles.

Paramètres Interventions

La quantité par défaut voit sa précision passée de 2 à 3 décimales comme dans la quantité saisie de l'itinéraire technique

Corrections

États indicateurs agronomiques N et NPK

Dans le cas où vous ne prenez pas en compte l'azote industriel pour le calcul des pressions, le total minéral + organique était faux (la part industrielle était compté 2 fois)

CLÉ de SOL 7.95.11 (14-10-2014)

Évolutions

Formulaires Effluents Stocks

Le récapitulatif affichait une pression sur la surface Directive Nitrates qui pouvait dans certains cas être différente de celle figurant dans les documents imprimés.

Cette différence provenait de la façon de globaliser l'azote à répartir.

Pour lever cette ambiguïté et permettre de faire un 1er contrôle de saisie, le récapitulatif affiche les résultats de 2 calculs différents. Sauf cas particuliers, ces 2 calculs doivent être identiques.

SAU			
Surface		46,00	46,00
Pression Norg (effluents élevage)			
selon DN 170		155,5	155,5
à l'épandage		155,5	155,5

- « Selon DN 170 » : le calcul est basé sur la production totale affichée dans ce même récapitulatif. C'est ce calcul qui est repris dans les états standards.
- « à l'épandage » : le calcul est basé sur la somme de la colonne donnant l'azote disponible à l'épandage (tableau des stocks) auquel on ajoute l'azote émis à la pâture, ainsi que sur les parcours et plein-air.

Pour ces 2 modes de calcul, les résultats tiennent compte de l'azote traité, importé et exporté, comme dans les versions précédentes.

Des différences peuvent intervenir lorsque notamment, dans le tableau des stocks, vous remplacez une production calculée par une valeur saisie.

Corrections

États tableaux III & IV directive nitrates

- Ces fichiers étaient absents de la mise à jour 7.95.10 et n'étaient donc pas mis en place. L'installation complète les emportait bien.
- La date de semis de l'interculture précédente a un format date et non plus numérique.

Formulaires Prévu/Réalisé

Lorsque plusieurs parcelles sont sélectionnées et que la culture est modifiée, si la nouvelle culture est liée à une fiche de calcul N, cela pouvait provoquer une erreur dans certains cas.

Ce dysfonctionnement est corrigé

Impression carto – Paramètre « * » pour conserver l'apparence des objets

L'apparence des objets lors de l'impression est bien conservée si le suffixe * est indiqué après le n° de la couche (dans les paramètres d'impression d'un état carto indiqués dans CdSPrint)

Clé de Sol v7.95.10 (22-09-2014)

Corrections

État « Déclaration annuelle des flux d'azote »

- Seule la dernière campagne était bien imprimée. Désormais, l'état est bien restitué pour toutes les campagnes.
- Le nombre de « Poule, Pondeuse (reproductrice ponte) » est correct. Il prenait la valeur du nombre de « Poule p. (repro chair) – Std »

Cet état ne s'imprime correctement que si vous avez bien associé vos animaux avec les codes de regroupements dans le fichier CdS_Animaux.dat/xl7.

Formulaire Stocks

La pression sur la SD170 prend bien en compte les restitutions aux pâturages
Cette valeur était et est correcte dans les états imprimés

Arrière effets P, K, Ca et MgO

Ces effets sont bien calculés.

Clé de Sol v7.95.09 (09-09-2014)

Evolutions

Pour une description détaillée des évolutions, consulter **la note de prise en main** de cette nouvelle version 7.95

Corrections

Carto – Impression des lignes de style discontinu (pointillés)

Les lignes discontinues (pointillés) s'impriment avec le style sélectionné et non en continu.

Imprimer – Liste des imprimantes

La liste des imprimantes affichée dans la boîte de dialogue Imprimer ne comprend que les imprimantes installées (n'affiche plus les noms d'anciennes imprimantes qui ont été désinstallées)

Export Access – Plus d'erreur si dossier sans parcelle

L'export vers une base Microsoft Access d'un dossier Clé de Sol ne contenant pas de parcelle ne provoque plus d'erreur et n'interrompt pas le traitement dans le cas d'un export multi-dossiers.

Clé de Sol v7.94.12 du 26/05/2014

Améliorations

Clé de protection

Prise en compte des nouvelles clés de protection.

Clé de Sol v7.94.11 du 13/05/2014

Évolutions

Paramétrage – Sols, Ajustements Mh

Le nombre maximum de lignes possible passe de 64 à 128.

Clé de Sol v7.94.10 du 14/02/2014

Corrections

Fiches de calcul N

Dans certains cas, lorsque la culture dérobée est liée à une fiche de calcul N, le calcul du besoin par la fiche ne se faisait pas. Cette erreur est corrigée.

Analyse de groupe

L'analyse de groupe fonctionne correctement. Attention, elle n'est disponible qu'avec l'installation complète.

Clé de Sol v7.94.09 du 03/02/2014

Évolutions

Bilan simplifié prairie et évaluation des fournitures du sol

Un nouveau type de fiche est pris en compte dans le classeur de paramètres des fiches de calculs de N (« CdS_FichesCalculN »).

Reportez-vous au document « Prise en main » de cette version pour découvrir la mise en œuvre des fiches de calcul.

Cette fiche introduit une variante dans le bilan simplifié prairie : lorsqu'une culture est associée à la méthode de calcul représentée par cette fiche, l'évaluation du niveau d'entretien azoté et des fournitures du sol sont faites par la fiche et non plus par Clé de Sol.

De plus, et de façon optionnelle, la fiche peut également se substituer à Clé de Sol pour estimer la fixation par les légumineuses.

Mis à part l'évaluation de ces 2 postes, le calcul se déroule comme pour le bilan simplifié tel qu'il était fait jusqu'à présent (fonction du sol et du passé de la parcelle). Ce mode de calcul reste disponible.

Pour évaluer le niveau d'entretien, il peut être nécessaire d'adapter, comme en Bretagne, le paramétrage des arrière-effets de la MO en fonction de « notes » attribuées aux apports organiques des campagnes passées.

Par exemple, pour un fumier de bovin à 5,5 kgN /t épandu tous les ans à 30t /ha, si la note est de 14, le coefficient d'arrière-effet doit être de :

$$14 / (30 \times 5,5) = 0,085$$

2 exemples de fiches sont livrés avec le classeur « CdS_FichesCalculN.dat ».

Ces fiches ne sont livrées qu'à titre d'exemple et vous devez impérativement vous assurer qu'elles sont conformes aux contraintes réglementaires auxquelles vous devez vous soumettre, ainsi qu'à leur interprétation.

Par exemple, le terme prairie « majoritairement » pâturée est traduit dans la fiche par :
« La pâture représente au moins 2/3 du rendement ».

Ces fiches évaluent la fixation pour les mélanges jusqu'à 30% de légumineuses, et utilisent la fixation calculée par Clé de Sol pour les mélanges supérieurs à 30%. Là encore, il s'agit uniquement d'illustrer ce qui est possible et vous devez adapter les fiches selon vos besoins.

Rappel : dans tous les cas, le besoin affiché dans le tableau Besoins/Fournitures du formulaire Prévu/Réalisé est diminué de la fixation par les légumineuses.

Clé de Sol v7.94.08 du 21/01/2014

Corrections

Bilan simplifié des prairies - niveau d'entretien

Les apports exceptionnels ou >3 ans interféraient dans la détermination d'un entretien organique fort. Ce n'est plus le cas.

Modifications

Import SIGA

Le contrôle de validité du format d'un fichier d'export SIGA est modifié. Le fichier .dbf doit comporter au minimum les **6 champs** suivants (29 champs étaient imposés précédemment) :

- PACAGE
- MILLESIME
- NUMILOT
- NUMPC
- NOMPC
- SAU

Clé de Sol v7.94.07 du 16/12/2013

Corrections

Import DeXeL

L'import DeXeL fonctionne à nouveau correctement..

Clé de Sol v7.94.06 du 29/11/2013

Évolutions

Production d'effluents

La mesure dérogatoire de plafonnement du rejet des VL à 95 kgN lorsque la part d'herbe dans la SFP est supérieure à 75% est reconduite pour la campagne 2013/14.

Lors de la création d'une nouvelle campagne, la production de lait des VL est reportée dans la nouvelle campagne.

Corrections

Paramétrage des sols

Dans le formulaire de paramétrage des sols, la gestion de la saisie des ajustements de Mh a été améliorée :

- Dans certains cas, l’affichage des colonnes « Type de culture » ou « Critère » pouvait disparaître.
- Il est possible d’utiliser la roulette pour faire défiler verticalement.

Ces problèmes n’affectaient ni l’enregistrement du paramétrage, ni les calculs.

Clé de Sol v7.94.05 du 12/11/2013

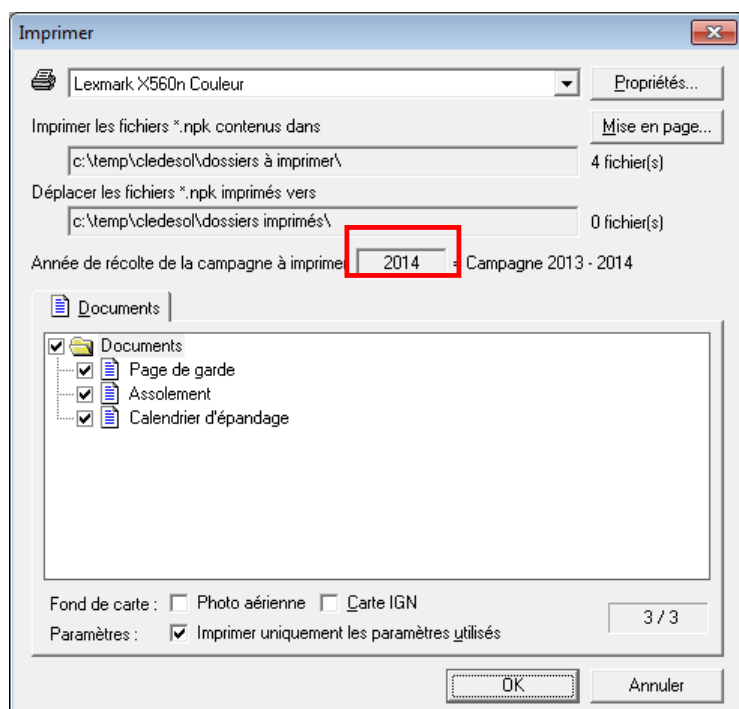
Évolutions

Impression multi-fichiers

Vous pouvez désormais préciser la campagne (année de récolte) à imprimer.

Dans le classeur CdSPrint_Auto.xl7, onglet général, une ligne apparaît et permet de spécifier l’année désirée.

Dans l’interface Clé de Sol, vous ne pouvez que vérifier sa prise en compte.



Clé de Sol v7.94.04 du 06/11/2013

Corrections

Formulaires Prévu/Réalisé

Minéralisation de l’humus

Selon les options de paramétrage, après avoir saisi un ajustement du besoin d’une culture liée à une fiche de calcul externe, ou un ajustement de la minéralisation de l’humus, la balance N affichée dans la liste des parcelles n’était pas actualisée.

Cette anomalie est corrigée.

Elle ne concernait que l’affichage, et pas les calculs – le reste à apporter affiché dans l’onglet Engrais était correct.

RSH fixe et renouvellement d'une campagne

Lorsque le paramétrage du RSH est fixe ou nul pour les prairies, l'option est automatiquement appliquée lors du renouvellement de la campagne.

Dans les versions précédentes, il fallait le faire manuellement en les sélectionnant toutes et en utilisant la touche <Suppr>.

Évolutions

Calculs

CAU

Seul le CAU de la culture principale est pris en compte - celui paramétré pour la dérobée est ignoré.

Coefficient d'utilisation de la minéralisation de l'humus.

Jusqu'à présent, ce coefficient était égal à la somme des coefficients de la culture principale et de la dérobée, et plafonné à 1.

Maintenant, lorsque le paramétrage des sols introduit la possibilité d'ajuster la minéralisation de l'humus, le coefficient d'utilisation de la minéralisation de l'humus est uniquement fonction de la culture principale – celui paramétré pour la dérobée est ignoré.

Si le paramétrage ne permet pas d'ajuster la minéralisation, ce coefficient est calculé comme avant.

Dose pivot des prairies

L'ajustement de la dose pivot est fait pour toutes les parcelles sélectionnées et non plus uniquement pour la parcelle courante.

Cela impose que toutes les cultures des parcelles sélectionnées soient liées à la même fiche de calcul.

Si la sélection regroupe des cultures liées à une même fiche mais avec des modes d'exploitation différents, un message vous en avertit.

Attention : La boîte de dialogue affiche les informations et les calculs sur la base de la parcelle courante.

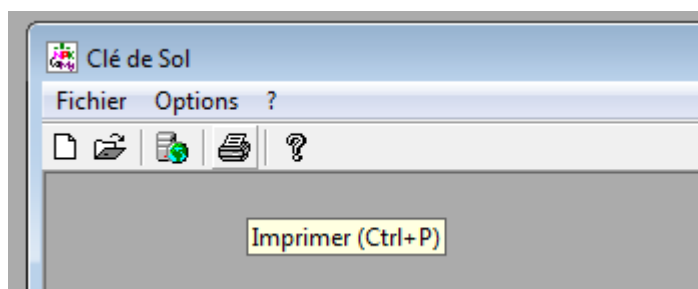
La dose et les ajustements affichés ne sont pas les mêmes pour toutes les parcelles.

Par exemple, la sélection peut regrouper des parcelles avec et sans trèfle. Dans ce cas, l'ajustement et donc la dose retenue sera différente d'une parcelle à l'autre.

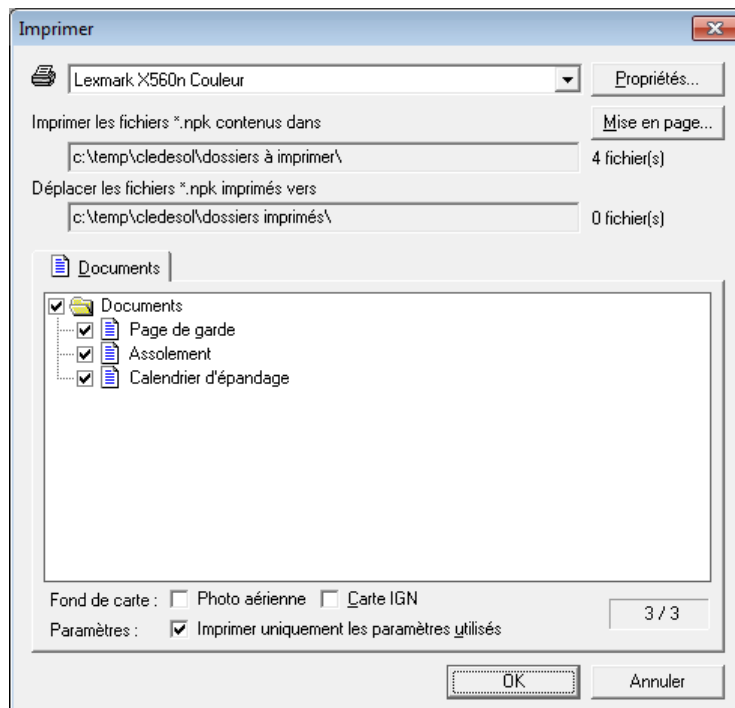
Impression multi-fichiers

Une nouvelle commande « Imprimer... » permet d'imprimer tous les fichiers Clé de Sol d'un dossier et de les déplacer vers un autre lorsqu'ils sont imprimés.

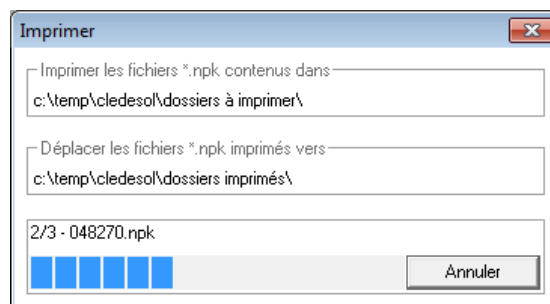
Cette commande est disponible lorsque Clé de Sol est démarré, qu'il n'y a pas de fichier ouvert et que le classeur de paramètres « CdSPrint_Auto.xl7 » existe dans le dossier de paramètres de Clé de Sol (par défaut = dossier d'installation)



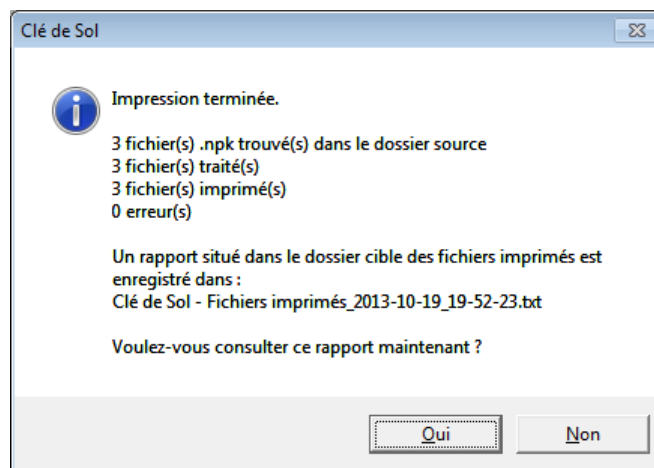
Accessible via le menu fichier, un bouton de la barre d'outils ou le raccourci clavier « Ctrl+P », elle ouvre la boîte de dialogue des options d'impression :



L'appui sur Ok démarre l'impression des fichiers :



En fin de traitement, un message d'information sur le traitement est affiché et un rapport est consultable :



Paramètres

Un nouveau classeur permet de définir les paramètres de l'impression multi-fichiers. Ce classeur comporte 2 feuilles de calcul :

- « General »
Permet de spécifier les chemins des dossiers contenant les fichiers à imprimer et celui où déplacer les fichiers imprimés.
- « Etats »
Permet de lister les états à imprimer pour chaque fichier. Cette feuille de calcul a le même format que celle du classeur « CdSPrint.dat/xl4/xl7 »

Un classeur modèle « CdSPrint_Auto.dat » est installé avec l'application. Il doit être recopié sous le même nom avec l'extension « .xl7 » pour activer la fonctionnalité d'impression multi-fichiers et il peut être personnalisé.

Marquage des impressions – Choix du contrôle à réaliser pour chaque état

Il est maintenant possible de personnaliser le contrôle à réaliser pour chacun des états listés dans le classeur de paramètres d'impression personnalisé « CdSPrint.xl7 » (NB : dans la version précédente tous les états étaient marqués dès qu'un des états à calculer avant d'imprimer indiquait une erreur)

Ce nouveau paramètre permet de spécifier pour un état quel(s) contrôle(s) utiliser pour décider ou pas de le marquer :

- Erreur = "Liste d'état(s)"
 - Erreur : Nom du paramètre
 - Liste d'état(s) : N° des états de contrôle séparés par ; qui déterminent si l'impression doit être marquée

Le(s) n° indiqué(s) doivent appartenir à la liste de ceux à calculer avant d'imprimer (spécifiés dans le nom défini « ErreurDossier_Etats » du classeur « CdSPrint_Erreur.xl7 »)

Exemple

En supposant que les états de contrôle à calculer avant l'impression soient les n° 96 et 97 (cf. Rappel du fonctionnement du marquage des impressions ci-après) vous pourriez personnaliser votre classeur CdSPrint comme suit :

	A	B	C	D	E
1	<i>Document</i>	<i>Groupe</i>	<i>Formulaire associé</i>	<i>État du formulaire</i>	<i>États</i>
2	Page de garde		Renseignements	Oui	1
3	Plan d'épandage-Prévu	Parcelles	Parcelles		110(Erreur="96")
4	Plan d'épandage-Réalisé	Parcelles	Parcelles		111(Erreur="97")
5	Bilan post-récolte	Indicateurs	CahierPlaine		114(FiltreParcelle="BPR";Erreur="96;97")

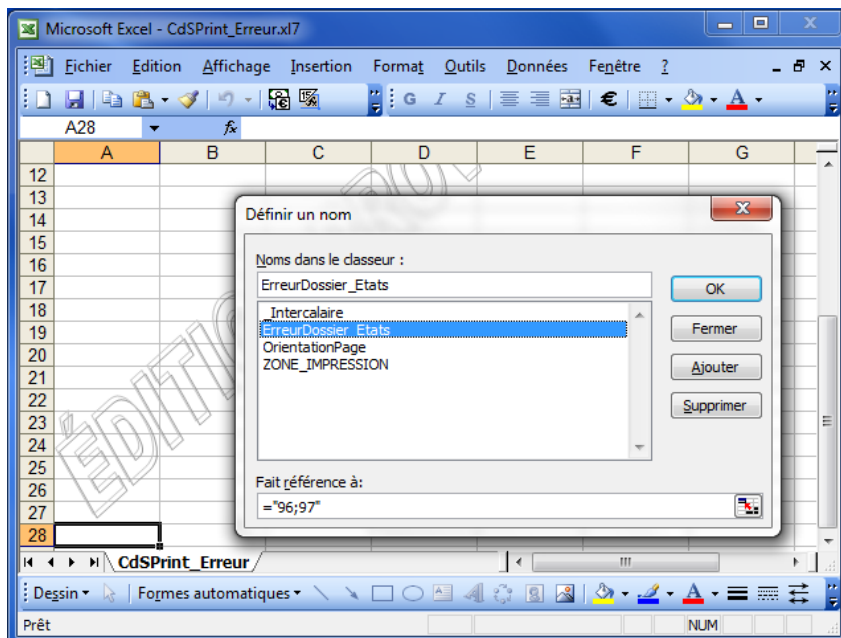
Dans cet exemple :

- La page de garde n'est jamais marquée
- Le plan d'épandage prévu est marqué si l'état de contrôle n° 96 (Contrôle de cohérence du prévu) indique une erreur
- Le plan d'épandage réalisé est marqué si l'état de contrôle n° 97 (Contrôle de cohérence du réalisé) indique une erreur
- Le bilan post-récolte est marqué si l'état de contrôle 96 ou 97 indique une erreur

Rappel du fonctionnement du marquage des impressions :

Par défaut, le marquage des impressions n'est pas activé. Pour l'activer, vous devez au préalable :

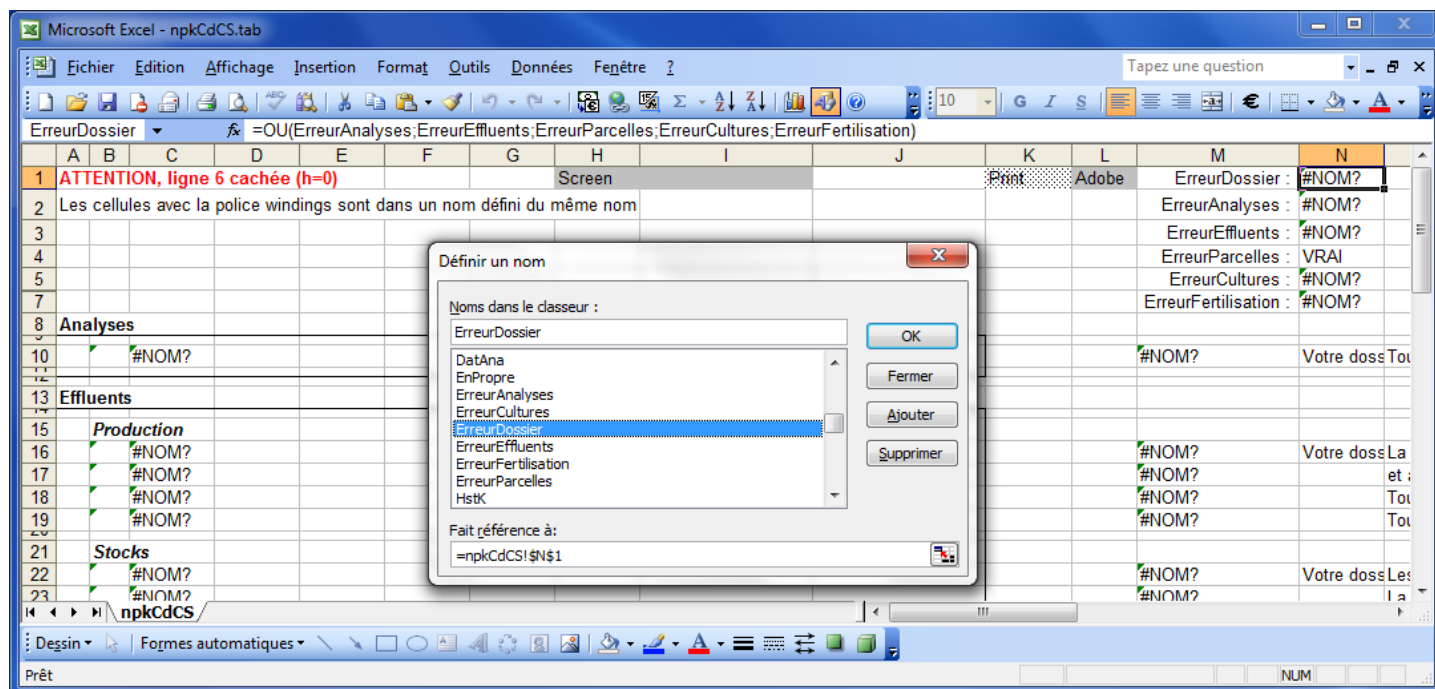
- Créer un état personnalisé « CdSPrint_Erreur.xl7 » à partir d'une copie du nouvel état de marquage « CdSPrint_Erreur.tab » fourni en standard. La fonctionnalité n'est pas activée si cet état personnalisé n'existe pas.
- Spécifier dans cet état personnalisé la liste des états à calculer avant d'imprimer afin de déterminer si le dossier est en erreur : indiquez dans le nom défini « ErreurDossier_Etats » la liste des états à pré-calculer (même conventions que dans CdSPrint.xl4/xl7) :



Dans l'exemple, les états « Erreurs et avertissements – Prévu » et « Erreurs et avertissements – Réalisé » seront utilisés pour déterminer si le dossier est en erreur. A noter, les variantes d'états et les paramètres peuvent être spécifiés (comme dans CdSprint)

- Ajouter, dans chaque état à pré-calculer, la formule (condition) et le nom défini permettant de déterminer si le dossier est en erreur. Par convention, c'est le nom défini « ErreurDossier » qui est lu dans l'état pré-calculé pour déterminer si le dossier est en erreur :
 - ErreurDossier = Vrai (ou différent de 0) → Le dossier est en erreur
 - ErreurDossier = Faux (ou égal à 0) → Pas d'erreur dans le dossier

C'est donc la formule qui est contenue dans la cellule référencée par le nom défini « ErreurDossier » qui détermine la condition d'erreur du dossier. Reportez-vous à l'état « NpkCdCS.tab » fourni en standard pour avoir un exemple de mise en œuvre :



Dans l'exemple, le nom défini « ErreurDossier » référence la cellule N1 qui contient la condition déterminant si le dossier est en erreur.

NB1 : la formule fait référence à des noms définis afin de simplifier et décomposer son écriture

NB2 : les conditions d'erreur sont différentes selon qu'il s'agit du prévu ou du réalisé (noms définis « Prevu » et « Réalisé » = 0 ou -1) Reportez-vous à l'état standard NpkCdCS.tab, formule de la cellule M4 (ErreurParcelles)

Clé de Sol v7.94.03 du 09/10/2013

Corrections

Perte des coefficient d'arrière-effets des matières organiques

Dans certain cas, lors de l'édition d'un fichier de paramétrage, les coefficients d'arrière-effets des matières organiques pouvaient être remis à 0. Le problème est corrigé.

Clé de Sol v7.94.02 du 02/10/2013

Corrections

Perte des objets cartographiques

Le programme d'installation de la version précédente embarquait des composants cartographiques incompatibles avec la nouvelle version de Clé de Sol. Cette nouvelle version installe les bons composants.

Impressions

Tous les états s'impriment.

Paramétrage des sols

- Une tentative de modification du libellé des sols se traduisait par l'ouverture d'une liste de choix. Ce n'est plus le cas.
- Un double-clic sur le code d'un sol à créer ne produit plus d'erreur.

Clé de Sol v7.94.01 du 10/09/2013

Pour une description détaillée des évolutions, consulter [la note de prise en main](#) de cette nouvelle version

CLÉ de SOL 7.93.34 du 15/07/2013

Corrections

Mode d'exploitation dominant d'une prairie retournée.

Lorsque le paramétrage des arrières-effets liés à un retournement de prairie est fonction du mode d'exploitation dominant, dans les formulaires Prévu / Réalisé, onglet « Parcelle » vous devez saisir ce mode d'exploitation.

Cette saisie est possible par le biais de touches de raccourci, ou d'une liste déroulante.

La liste déroulante ne s'ouvrait pas.

Cette anomalie est corrigée.

■ Climatologie	Pluviosité hivernale	<input type="text" value="480"/>	mm	Conditions de minéralisation	<input type="text" value="Défavorable"/>	
■ Retournement de prairie	en mois/année	<input type="text" value="03/2009"/>	Age	<input type="text" value="5"/>	Mode d'exploit. <input type="text" value="v"/>	
■ Année de récolte du dernier apport en P205		<input type="text"/>	K20	<input type="text"/>		
■ Apports max en kg /ha /an		N	P	K20	CaO	MgO
	Organique	<input type="text"/>	<input type="text"/>	<input type="text"/>	<input type="text"/>	<input type="text"/>
	Minéral	<input type="text"/>	<input type="text"/>	<input type="text"/>	<input type="text"/>	<input type="text"/>
	Organique + Minéral	<input type="text"/>	<input type="text"/>	<input type="text"/>	<input type="text"/>	<input type="text"/>

P - 100% pâture ou graminée+lég.
1 - 1 fauche + pâture
2 - 2 fauches + pâture
F - 100% fauche

Carto – Impression des lignes de style non continu

Les lignes de style non continu (pointillés, mixte fin...) sont imprimées avec le bon style lors de l'impression.

Programme Paramétrage

La version 7.93.33 implémente un composant incompatible avec les versions des programmes précédentes. Ayant été omis de la mise à jour, le programme de paramétrage ne fonctionnait plus. Le nouveau package corrige le problème en emportant bien la dernière version de l'utilitaire de paramétrage.

CLÉ de SOL 7.93.33 du 24/06/2013

Corrections

Mise à jour des paramètres cultures

Lors du passage à la version 7.93.30, les paramètres cultures perdaient leurs valeurs pour la chaux et la magnésie. Ce n'est plus le cas.

CLÉ de SOL v7.93.32 du 28/05/2013

Corrections

Carto – Zoom, liste des îlots

La liste des îlots sur lesquels il est possible de zoomer est complète.

États - Plan d'épandage tabulaire, n° INSEE des parcelles

Le n° insee des communes est correct. Il pouvait y avoir des mélanges avec les tiers.

États - Erreurs et avertissements, apports suite à casse de prairie

Plutôt que le 1er janvier de l'année de récolte, la date de semis de la culture en place est utilisée pour calculer le délai d'un an sans fertilisation.

Clé de Sol v7.93.31 du 10/04/2013

Corrections

Carto - Mise à jour des fonds vectoriels

Les fonds vectoriels comportant un grand nombre d'éléments sont mis à jour correctement et ne provoquent plus la fermeture de l'application

Impression – Tableau 1 directive nitrates ; Nature et qté de fertilisants organiques disponibles sur l'exploitation

Les tonnages et volumes n'ont plus qu'une seule décimale.

Clé de Sol v7.93.30 du 02/04/2013

Attention, cette version installe de nouveaux composants cartographiques qui sont incompatibles avec les précédents.

- Vous ne pouvez pas faire cohabiter cette version avec une précédente.
- Les fonds cartographiques (vectoriels et rasters) sont mis à jour automatiquement et de façon irréversible. Ils deviennent incompatibles avec les versions précédentes de l'application.

Les principales évolutions de cette version sont :

- Multi-référentiel
- Rendement objectif calculé
- Impressions, Erreurs et avertissements : détails des parcelles
- Carto
 - Nouvelle imprimante iConePRN compatible Windows 8. Elle remplace iConeXMF qui devient inutile.
 - Amélioration des performances d'affichage et de la gestion des textes

- Attraction sur les bornes
- Double clic pour terminer un dessin
- Découpe d'une ligne
- Type de ligne
- Zoom sur une parcelle
- Zonage
- ...
- ...

Pour une description détaillée, consulter **la note de prise en main** de cette nouvelle version

Il est important de **lire attentivement ce document**, notamment la partie sur les **adaptations à apporter à vos paramètres personnalisés**.

Clé de Sol v7.93.05 du 15/11/2012

Corrections

Impressions

- Dans certaines configurations d'enchaînement d'états, l'impression n'arrivait pas à son terme. Ce n'est plus le cas
- Des codes alpha-numériques pour les parcelles pouvaient bloquer l'impression de certains états.

Clé de Sol v7.93.04 du 17/10/2012

Corrections

Import – So'Neo CartoCiel

Cet import a été complété.

Évolutions

État "Besoins et fournitures"

Cet état a été revu.

Entre autre, il fait référence aux différents termes des équations de la méthode azote du COMIFER.

Clé de Sol v7.93.03 du 05/10/2012

Corrections

État "Cheptel et pression sur la SDN" :

Le total des kgN/an produits par les herbivores est correct. Le grand total l'est aussi.

Clé de Sol v7.93.02 du 24/09/2012

Corrections

Bouton "Mise à jour des références"

Le bouton "Mise à jour des références" du formulaire "Effluents – Production" pouvait ne pas apparaître dans certains cas. Le problème est corrigé.

État "Indicateurs agronomiques"

L'état est bien calculé jusqu'au bout.

État "Contrôles de cohérence"

Dans certains cas, des indicateurs pouvaient être mal calculés. Ce n'est plus le cas.

Clé de Sol v7.93.01 du 10/09/2012

Pour une description détaillée des évolutions, consulter **la note de prise en main** de cette nouvelle version

Clé de Sol v7.92.17 du 20/07/2012

Corrections

Import tiff

L'import des nouvelles dalles au format tiff de l'IGN ne pose plus de problème.

Clé de Sol v7.92.16 du 11/05/2012

Corrections

Export personnalisé – Surfaces des îlots

Les surfaces des îlots de la table « xlotsParcelles » sont maintenant calculées pour chaque tiers (pas cumulées par n° d'îlot indépendamment du tiers).

Clé de Sol v7.92.15 du 04/05/2012

Corrections

Impression – Causes d'exclusions

Les causes d'exclusion apparaissent correctement - à l'aperçu comme à l'impression - quel que soit la combinaison d'états retenue dans le fichier de paramètre d'impression (CdSPrint.xl4/xl7)

Évolutions

Carto – Export Telepac : codage des cultures non trouvées

La feuille de calcul [Export_Cultures] du classeur de paramètres Telepac « TELEPAC_Paramètres.dat » a été complétée pour permettre d'attribuer un code culture PAC spécifique aux parcelles sans culture ou avec une culture non trouvée dans la liste de correspondance entre le code culture Clé de Sol et le code culture PAC :

	A	B	C
1	Culture Clé de Sol	Culture PAC	CODE_VAR
11	<u>NUL</u> - Parcelle sans culture		
12	<u>AUT</u> - Pas d'équivalent PAC	AT - Autres cultures non précisées dans la liste (admissibles)	
13	622 - Artich. 2 ^e année	LC - Légumes de plein champs	
14	623 - Artich. 3 ^e année	LC - Légumes de plein champs	
15	621 - Artich. Drage.	LC - Légumes de plein champs	
16	921 - Autre utilisation	AU - Autres utilisations (non admissibles)	

2 codes « réservés » sont maintenant exploités lors de l'export :

- « NUL » Permet d'indiquer le code culture PAC à attribuer aux parcelles sans culture
- « AUT » Permet d'indiquer le code culture PAC à attribuer aux parcelles dont la correspondance entre le code culture Clé de Sol et le code PAC n'a pas été trouvée

Vous pouvez recopier et insérer ces lignes dans votre classeur de paramètres personnalisés « TELEPAC_Paramètres.xl7 ». Des codes vides sont exportés si ces lignes ne sont pas présentes.

Clé de Sol v7.92.13 du 23/03/2012

Corrections

Tri des apports dans les impressions

Le tri des apports organiques et/ou minéraux pouvaient rencontrer des problèmes dans les impressions.
Le problème est corrigé.

Clé de Sol v7.92.12 du 20/03/2012

Corrections

Rendements n-1 et n-2

Lors du renouvellement de la campagne, les rendements passés étaient mal reportés dans la nouvelle campagne : ils prenaient les valeurs par défaut à la place de celle saisies dans le réalisé.

Le problème est corrigé et les fichiers affectés corrigés.

Clé de Sol v7.92.11 du 15/03/2012

Corrections

Erreurs et avertissements

Lorsque les rejets sont affectés à un plein-air, le stock correspondant n'est pas associé à une matière organique. Dans ce cas, l'état « Erreurs et avertissements » signalait à tort une erreur sur le stock.

Le contrôle tient maintenant compte de ce cas.

Redressement annuel CaO

Le redressement annuel en chaux est de nouveau bien inclus dans le conseil.

Impression

Un certain nombre d'impressions ne se faisaient pas si en n-1 une parcelle avait une culture irriguée.

De même si vous n'aviez pas de tiers dans le dossier.

Ces problèmes sont corrigés.

Les fonds d'états « Déclaration des flux d'azote » et « Enquête déclarative ZV » sont bien installés. Ils étaient absents de la livraison 7.92.10

Carto – Suppression de dalles dans une couche de fond image personnalisée

La suppression de dalles dans une couche de fond image personnalisée ne provoque plus d'erreur et ne supprime pas d'autres objets carto.

Export de données Access

L'export de données multi-dossiers refonctionne correctement.

Évolutions

Export Telepac – Mise à jour 2012

Le format d'export Telepac a été mis à jour.

La liste des cultures PAC enregistrée dans la feuille de calcul « ImportCultures » du classeur modèle « TELEPAC_Paramètres.dat » a été mise à jour et vous pouvez la recopier dans votre classeur de paramètres « TELEPAC_Paramètres.xl7 »

Export personnalisé – Ajout d'une table des îlots

Une nouvelle table « xllotsParcelles » (îlots reconstitués à partir des parcelles) est générée lors de l'export personnalisé. Reportez-vous aux fichiers « Cledesol_Default.ini » et « Exemple_îlots.sql » pour avoir un exemple d'export personnalisé des données de cette nouvelle table.

Erreurs et avertissements

Un nouvel avertissement a été ajouté. Il s'agit du nombre d'UGB jours pâturé qui se met en défaut s'il dépasse 600.

Clé de Sol v7.92.10 du 04/01/2012

Les principales évolutions sont :

- Contrôle des erreurs – Marquage des impressions
- Carto - Zonage
- Carto – Découpe des évidés
- Carto – Couleur de fond des textes
- Sauvegarde automatique
- Gestion des rejets plein-air porcs et volailles
- Prise en compte du COMIFER version 2009 pour les calculs P,K
- Gestion des tiers

Pour une description détaillée, consulter **la note de prise en main** de cette nouvelle version

Il est important de **lire attentivement ce document**, notamment la partie sur les **adaptations à apporter à vos paramètres personnalisés** (Check-list du paramétreur).

Clé de Sol v7.92.02 du 02/12/2011

Corrections

États "Déclaration des flux d'azote" & "Enquête déclarative ZV"

Ces états sont désormais basés sur le réalisé.

Formulaires Prévu/Réalisé

L'option moyenniser les apports organiques sur 2 ans fonctionnait mal si il n'y avait pas d'apport organique dans la campagne en cours. Cette anomalie est corrigée.

Clé de Sol v7.92.01 du 12/09/2011

Évolutions

Gestion des tiers

Dans la version précédente de Clé De Sol, la notion de tiers s'appliquait uniquement aux prêteurs de terres mises à disposition pour l'épandage.

Avec cette nouvelle version, la notion de tiers a été élargie à tous les tiers intervenant dans l'échange d'effluents.

Formulaire « Renseignements » – onglet « Tiers » :

1 nouvelle colonne « Rôle » permet d'indiquer le rôle du tiers. La liste des rôles est paramétrable.

Clé de Sol distingue 3 types de rôles :

- les « prêteurs » de terres mises à disposition du dossier
- les « repreneurs » d'effluents non épandus chez l'un des prêteurs ci-dessus
- les « producteurs » d'effluents importés et épandus sur les terres en propre

↳ Si le rôle n'est pas saisi, le tiers n'apparaîtra dans aucune liste de choix de Clé de Sol.

↳ Si un tiers est affecté à une parcelle ou associé à un import/export d'effluents, son rôle n'est plus modifiable.

Formulaires « Parcelles », « Prévu » et « Réalisé » – affectation d'une parcelle à un tiers :

La liste des tiers n'affiche que les « prêteurs »

Formulaire « Effluents - Stocks » :

Une colonne « Tiers » permet d'indiquer le « repreneur » ou le « producteur » de l'effluent.

Il ne faut pas cumuler un import et un export sur la même ligne, dans ce cas, créer 2 lignes distinctes.

Paramétrage des rôles d'un tiers :

Le paramétrage s'effectue dans le classeur Excel CdS_CRegroupement.tab/xl7 avec les conventions habituelles.

↳ Le type de rôle doit impérativement être saisi avec les conventions indiquées par le commentaire de la ligne d'entête.

Reprise des dossiers existants :

Les tiers des dossiers existants sont automatiquement définis comme prêteur. Il se voit attribuer le 1^{er} rôle avec le type « prêteur », trouvé dans le classeur de paramétrage.

Impressions :

Les états qui impriment les tiers ou les stocks d'effluents peuvent être complétés pour tenir compte des évolutions ci-dessus.

Nouveaux Etats

2 nouveaux états imprimés sont disponibles :

- la déclaration annuelle des flux d'azote (bassins versants « algues vertes »).
- L'enquête déclarative zone vulnérable (Maine et Loire)

Pour ces 2 états, certaines informations sont à compléter manuellement.

NB : Déclaration annuelle des flux d'azote et « azote mesuré par les ateliers hors-sol »

Formulaire « Effluents – Stocks », dès lors que la quantité produite est saisie, ce cadre se remplit automatiquement.

Clé de Sol v7.91.08 du 26/07/2011

Corrections

Paramètres - Interventions

L'ors d'un copier/coller du n° AMM, le nouveau n° AMM n'était pas conservé. Cette anomalie est corrigée.

Clé de Sol v7.91.07 du 01/05/2011

Corrections

Carto – Erreur aléatoire

Une erreur aléatoire, qui pouvait se produire fréquemment dans certains contextes, a été corrigée (pour info, le survol à la souris de la barre de status de la carte – coordonnées, surfaces... - et l'affichage des info-bulles correspondantes provoquait une erreur lors de la prochaine fermeture puis ouverture d'un formulaire carto.

Clé de Sol v7.91.06 du 01/04/2011

Évolutions

Export Telepac – Mise à jour 2011

Le format d'export Telepac a été mis à jour et testé auprès de l'ASP.

Le modèle de récapitulatif Telepac « TELEPACX_Récapitulatif.tab » a évolué : 2 nouvelles colonnes permettent d'indiquer les codes permanents et codes campagne associés à chaque parcelle.

Le cas échéant, pensez à reporter les modifications (insérer les colonnes et créer les noms définis qui indiquent leurs positions : « ColParcCodesCamp » et « ColParcCodesPerm ») apportées au modèle (.tab) dans votre récapitulatif personnalisé (.x17)

La liste des cultures PAC enregistrée dans la feuille de calcul « ImportCultures » du classeur modèle « TELEPAC_Paramètres.dat » a été mise à jour et vous pouvez la recopier dans votre classeur de paramètres « TELEPAC_Paramètres.x17 ».

Corrections

#NAME# dans les impressions :

Quelques états ont vu des #NAME# apparaître lors de la mise à jour 7.90.05. Le problème a été corrigé

Clé de Sol v7.91.05 du 17/03/2011

Corrections

Impressions « Contrôle de cohérence »:

Certains contrôles fonctionnaient mal et ont donc été revus ; entre autre le fractionnement sur céréales, les dates de semis et récolte/destruction des dérobées et le % de sol nu l'hiver.

Clé de Sol v7.91.04 du 02/03/2011

Corrections

Vidage d'une fosse :

Le fonctionnement du bouton "vider la fosse" posait des problèmes lorsqu'il était utilisé en multisélection avec l'option "Qté totale" active. Désormais, dans cette configuration, il n'est plus accessible.

Sélection de parcelles :

Dans certains cas, le bouton  " pouvait mal fonctionner. Le problème a été corrigé.

Saisie interventions multi-parcelles :

Dans certains cas, la saisie d'interventions en multi-parcelles pouvait poser problème. Ceci a été corrigé.

États "Indicateurs agronomiques" :

Les états indicateurs agronomiques prennent en compte les effluents organiques d'origine industrielle pour les calculs des pressions sur la SAU. Pour les calculs sur la SPE ou la SAMO, ils n'interviennent que si l'utilisateur l'a spécifié dans le formulaire renseignements du dossier.

Évolutions

Bilan prairie simplifié :

Deux modifications ont été apportées à la méthode du bilan azoté simplifié des prairies :

- le coefficient d'utilisation de l'azote minéralisé s'applique désormais aux fournitures globales du sol.
- les effets liés au précédent s'appliquent avec leur coefficient d'utilisation associé.

Pour rester cohérent avec les anciens calculs, les paramètres sont mis à jour automatiquement : pour les cultures ayant comme méthode de calcul le bilan simplifié prairie, le coefficient d'utilisation de l'azote minéralisé est forcé à 1. Celui de prise en compte de l'effet précédent est lui forcé à 0.

De cette façon, les fournitures globales du sol déclarées dans le paramètre sol s'appliquent entièrement à la culture en place et les effets précédents ne sont pas pris en compte.

Clé de Sol v7.91.03 du 13/01/2011

Corrections

Paramètres phytos :

Le n° d'AMM est de nouveau visible et peut être renseigné ou modifié.

Clé de Sol v7.91.02 du 24/12/2010

Corrections

Liste cultures :

La mise à jour des données vers la version 7.91.01 pouvait, dans certains cas, entraîner des problèmes sur la liste des cultures. Seuls des fichiers ayant des cultures propres au dossier sont concernés.

Cette erreur est corrigée mais les fichiers affectés peuvent perdre ces cultures propres au dossier.

Clé de Sol v7.91.01 du 17/12/2010

Évolutions

Reportez-vous à la note de prise en main de la version 7.91 pour de plus amples détails.

Impressions - Surfaces :

De nouvelles grandeurs sont maintenant disponibles dans les états :

- surface de sols nus en hiver
- surfaces fourragères : SFP, surface en herbe, en maïs ensilage

Impressions - Contrôle du dossier – Erreurs et avertissements :

De nouveaux contrôles ont été ajoutés :

Cultures Prévu/Réalisé - Dates de semis, récolte et destruction :

Dans les versions précédentes, lorsqu'on changeait de culture ces dates étaient supprimées.

Elles sont maintenant conservées, ce qui permet de « requalifier » une culture, notamment une prairie, sans perdre les dates.

Conseil de chaulage - Paramétrage :

Une 2ème méthode de calcul de l'apport en chaux est disponible. Elle vise à atteindre un taux de saturation donné en CaO

Interventions multi-parcelles

Saisie, modification des interventions :

Lorsque plusieurs parcelles sont sélectionnées, l'onglet Itinéraire affiche les interventions « communes » aux parcelles sélectionnées.

Sélection des parcelles :

2 nouveaux boutons de commandes facilitent la sélection des parcelles

- toutes les parcelles
- selon un critère.

Codes de regroupement des parcelles - Formulaires Parcelles et Prévu / Réalisé :

Les listes de codes de regroupement permanents (ou structurels) et par campagne peuvent être paramétrés par le biais d'un classeur Excel.

Couverture des sols pendant l'interculture et sols nus l'hiver

Formulaires Prévu / Réalisé :

Pour déterminer si une parcelle est nue l'hiver, vous pouvez soit :

- laisser le logiciel faire (calculé)
- soit le saisir

Paramétrage :Formulaire « Général », onglet « Calculs »,

Il est possible de paramétrer 2 dates seuil permettant de définir si un sol est nu l'hiver :

- date seuil de récolte
- date seuil de destruction

Apports d'engrais max par culture - Formulaires Prévu / Réalisé :

Le paramétrage d'une culture permet maintenant d'indiquer quelles quantités max d'engrais peuvent être apportées par passage.

Carto

Zoom sur une commune

Un nouveau bouton de commande de la barre d'outils carto permet sélectionner et de zoomer sur une commune (si elle existe dans la couche des communes)

Copier/coller les causes et les zones d'exclusion d'un autre dossier

Les causes et les zones d'exclusions peuvent être recopiées d'un dossier à un autre via les commandes copier et coller du presse-papiers.

Possibilité de fixer les couches visibles à l'ouverture

Il est maintenant possible d'indiquer dans le classeur de paramètres carto si la visibilité des couches doit être sauvegardée ou si elle est fixée comme celle indiquée dans la feuille de calcul « Couches » :

Import Cartagri Date de semis

Les dates de semis des cultures principales exportées par Cartagri (nouveau champ « DateSemis » des fichiers d'export « *_parc.txt ») sont récupérées lors de l'import par Clé de Sol.

Impression « pdf »

Ajout de la date courante dans les noms des fichiers générés

Web

Options d'envoi et de récupération des interventions

Des nouvelles options sont proposées lors de la mise à jour et de la récupération des données web pour gérer les interventions :

- à l'envoi, possibilité de transmettre ou pas les interventions réalisées du dossier :
- lors de la récupération, possibilité de remplacer les interventions du dossier par celles saisies sur le web ou de les fusionner avec les interventions du dossier :

Verrouillage des dossiers web

Une nouvelle commande dans la fenêtre de gestions des dossiers de la base web permet de verrouiller – bloquer la saisie sur le web– ou déverrouiller – autoriser la saisie sur le web :

Module Agriculteur

Les grilles de sélection de données ont été remaniées pour proposer une sélection simplifiée et plus visuelle.

Une page d'accueil informe l'utilisateur si le dossier est en consultation seulement – bloqué en saisie :

Dans la saisie des interventions, la grille de sélection des parcelles est placée au-dessus de la zone de saisie des données de l'intervention :

Corrections

État Bilan Post Récolte

Le bilan post récolte s'imprime désormais correctement..

Mode d'enfouissement lors d'un épandage de MO

Lorsque l'on choisit un nouveau mode d'enfouissement, le délai d'enfouissement prend systématiquement la valeur paramétrée avec le mode choisi. Si un délai avait été saisi, il est donc modifié.

Qualité d'impression

2 nouveaux boutons de commandes facilitent la sélection des parcelles

Clé de Sol v7.90.14 du 06/10/2010

Corrections

Contrôle engrais

Après un renouvellement de campagne, l'état des stocks affiché peut être erroné.

Dans certains cas, lorsque la dernière campagne est la campagne affichée, une erreur se produit lors de l'ouverture du formulaire de saisie.

Ces dysfonctionnements sont corrigés.

Clé de Sol v7.90.13 du 24/09/2010

Corrections

Impression – Engrais par culture

Le prévisionnel était toujours imprimé, même lorsque le réalisé était demandé. Ce problème est corrigé.

Clé de Sol v7.90.12 du 12/07/2010

Corrections

Carto – Fusion d'îlots

Dans certains cas, la fusion d'îlots disjoints générait une erreur irrécupérable plutôt qu'un refus. Ce problème est corrigé.

Carto – Fusion de parcelles

Dans certains cas, lors de la fusion de parcelles, la parcelle de référence retenue pour l'historique n'était pas celle choisie. Ce problème est corrigé.

Impression – Production par les animaux

Le grand total a été revu.

Clé de Sol v7.90.11 du 05/05/2010

Evolutions

État carto – nouveau thème "Cultures - Fertilisation complémentaire"

Un nouveau thème apparaît. Graphiquement, il s'agit de l'assolement principal. Le libellé quant à lui est composé du n° d'îlot PAC suivi du reste à apporter en NPK par les engrais minéraux.

Pour son implémentation dans votre liste d'états personnalisée, reportez-vous aux fichiers CdSPrint.dat et CdS_Carto.dat.

Clé de Sol v7.90.10 du 06/04/2010

Corrections

Carto – Export Telepac

Les formats des fichiers dbase (.dbf) d'export des îlots et des parcelles Telepac a été modifié pour être conforme à ceux produits à partir du site Telepac car la surface retenue des parcelles n'était pas récupérée correctement par Telepac...

Clé de Sol v7.90.09 du 19/03/2010

Evolutions

Web – Liste de documents pdf par campagne

Il est maintenant possible de spécifier une liste de documents pdf à publier sur la base web propre à chaque campagne du dossier Clé de Sol (une liste de pdf différente pour N,-1, N et N+1).

Copier et renommer avec l'extension « .xl7 » les classeurs fournis en standard « CdSPrint_WebFerti.dat » et « CdSPrint_WebITech.dat » puis, modifier ces classeurs pour spécifier les listes personnalisées des campagnes N-1, N et N+1 - feuilles de calcul « Camp_Précédente », « Camp_Courante » et « Camp_Suivante ».

Imprimer et générer les fichiers pdf

Il est maintenant possible de spécifier dans le fichier de paramètres personnalisés « Cledesol.ini » si la case « Générer les(s) fichier(s) pdf » doit être cochée par défaut lorsque la commande « Imprimer » est sélectionnée.

L'option de génération de fichier pdf sélectionnée par défaut peut également être spécifiée dans ce même fichier.

Vous pouvez recopier les paramètres du fichier modèle « Cledesol_Default.ini » dans votre fichier Cledesol.ini et les positionner à votre convenance.

Par ailleurs, le dossier de dernier niveau de génération des fichiers pdf multiples (1/dossier, 1/document) est créé s'il n'existe pas – une boîte de dialogue de confirmation est affichée dans ce cas.

Carto – Export TELEPAC

La nouvelle commande « Fichier / Exporter / TelePAC » permet d'exporter les fichiers shape d'échange TELEPAC du dossier Clé de Sol actif.

Définir les paramètres d'export

Utiliser le classeur de paramètres modèle pour définir vos paramètres d'export TELEPAC :

- Recopier le classeur de paramètres modèle « TELEPAC_Paramètres.dat » situé dans le dossier d'installation de Clé de Sol sous le même nom en changeant l'extension en xl7 → « TELEPAC_Paramètres.xl7 »
- Ouvrir ce classeur de paramètres personnalisé « TELEPAC_Paramètres.xl7 » avec Excel
- Sélectionner la feuille de calcul Export_Cultures
- Effacer les cultures Clé de Sol ainsi que les cultures PAC correspondantes et leurs attributs – l'objectif est de les remplacer par la liste de cultures de votre fichier de paramètres « Cledesol.bin » et de réaliser les correspondances avec les cultures PAC associées
- Composer la liste de vos cultures Clé de Sol dans la 1ère colonne sous la forme
<code>{espace}-{espace}<libellé>.
NB : seul le code de la culture est exploité par le traitement ; le libellé permet de composer la liste qui est affichée dans la feuille de calcul « Import_Cultures » qui permet de définir la correspondance entre les codes cultures PAC et les codes cultures Clé de Sol au moment de l'import. De la même façon, la liste de cultures PAC qui est affichée dans la feuille de calcul « Export_Cultures » est composée à partir des codes et des libellés saisis dans la feuille de calcul « Import_Cultures »

Astuce : pour composer la liste des cultures Clé de Sol, utiliser la commande d'export vers Excel du module de paramètres (« NpkParam.exe »). Cette commande permet d'exporter vers un classeur Excel la liste des cultures (codes, libellés, attributs...). Il suffit ensuite de concaténer le code et le libellé via une formule dans une colonne libre et ensuite de copier / coller les valeurs ainsi obtenues dans la feuille de calcul « Export_Cultures »

NB : Il peut-être intéressant de trier les cultures par leurs noms avant de concaténer les codes et les libellés afin d'obtenir une liste triée qui sera plus facilement exploitable dans la feuille de calcul « Import_Cultures »

- Sélectionner les cultures PAC correspondants aux cultures Clé de Sol et positionner leurs attributs
- Enregistrer le classeur puis le fermer (sinon Clé de Sol ne pourra pas le lire)

Exécuter la commande d'export

- Ouvrir le fichier Clé de Sol puis, sélectionner la commande « Fichier / Exporter / TelePac »
- Sélectionnez le chemin et la racine du nom des fichiers cibles. Le nom du fichier sélectionné sera complété par des suffixes et des extensions permettant d'identifier chacun des fichiers générés :
<nom sélectionné>_TELEPAC_AAAAMMJJ_HHMMSS_Ilots.dbf
<nom sélectionné>_TELEPAC_AAAAMMJJ_HHMMSS_Ilots.shp
<nom sélectionné>_TELEPAC_AAAAMMJJ_HHMMSS_Ilots.shx
<nom sélectionné>_TELEPAC_AAAAMMJJ_HHMMSS_Parcelles.dbf
<nom sélectionné>_TELEPAC_AAAAMMJJ_HHMMSS_Parcelles.shp
<nom sélectionné>_TELEPAC_AAAAMMJJ_HHMMSS_Parcelles.shx
<nom sélectionné>_TELEPAC_AAAAMMJJ_HHMMSS_Rapport.txt
<nom sélectionné>_TELEPAC_AAAAMMJJ_HHMMSS_Récapitulatif.xls

AAAAMMJJ_HHMMSS = Date et heure de début d'export

- En fin de traitement, :
 - Un rapport est affiché. Il comprend des informations sur l'export et indique les erreurs rencontrées
 - Un récapitulatif sous Excel est ouvert. Il liste les parcelles exportées regroupées par îlot.

Désactiver (cacher) la nouvelle commande d'export TELEPAC

Si vous ne souhaitez pas que cette nouvelle commande apparaisse dans le menu « Fichier / Exporter » procédez comme suit :

- Ouvrir ou créer (avec Bloc-notes) le fichier « Cledesol.ini » situé dans le dossier d'installation de Clé de Sol (« c:\Program files\Cledesol par défaut »)
- Ajouter une entrée « ExportTelepac = Non » dans la section « Carto »
[Carto]
ExportTelepac = Non
- Enregistrer les modifications

Corrections

Carto – Conversion Lambert 93

Une boîte de message propose d'enregistrer les modifications si les données carto ont été converties en Lambert 93 et que le fichier n'a pas été enregistré.

État imprimé – Contrôles de cohérence, synthèse

L'état à été revu pour ne pas intégrer les parcelles des tiers dans tous les points de contrôles. Au passage, certaines erreurs ont été corrigées.

Clé de Sol v7.90.08 du 15/03/2010

Evolutions

Export Telepac – Mise à jour 2010

La liste des cultures PAC enregistrée dans la feuille de calcul « ImportCultures » du classeur modèle « TELEPAC_Paramètres.dat » a été mise à jour et vous pouvez la recopier dans votre classeur de paramètres « TELEPAC_Paramètres.xl7 »

Par ailleurs, les colonnes « IRRIGUE », « TYPE_AIDE », « TYPE_BIO » et « ENERG » ont été supprimées dans la feuille de calcul « Export_Cultures » car les champs associés ont été supprimés du format des échanges unitaires 2010.

Le modèle de récapitulatif « TELEPACX_Récapitulatif.tab » a été modifié en conséquence (suppression des colonnes citées précédemment) et un total général des surfaces des îlots et des parcelles est calculé en fin d'état.

Corrections

Carto – Tiers prêteurs

La sélection du tiers prêteur d'un îlot ou d'une parcelle dans la carto est maintenant bien enregistrée.

Clé de Sol v7.90.07 du 01/03/2010

Evolutions

Carto – Projection Lambert 93

Cette mise à jour permet de convertir les données carto dans la projection Lambert 93 (L93) adoptée comme standard par l'IGN et Télépac. Cette conversion est facultative et n'intervient que si elle est spécifiée dans le classeur de paramètres carto. Elle doit néanmoins être activée pour transférer des données vers Télépac qui n'accepte désormais que le L93. Par ailleurs, les fichiers shape (.shp) importés sont automatiquement convertis dans la projection retenue dans le classeur de paramètres - Lambert II étendu (L2E) ou L93

Vous n'avez aucune action particulière à réaliser si vous ne souhaitez pas adopter la projection L93. Les fichiers Telepac importés dans Clé de Sol seront automatiquement convertis en L2E s'ils sont en L93. Vous noterez que cette conversion peut induire des écarts (minimes) par rapport au L93 d'origine et qu'il ne vous sera pas possible d'exporter vers Telepac vos données en L2E.

Si vous souhaitez adopter la projection L93, suivez la procédure détaillée décrite ci-après qui correspond à la trame suivante :

- Activer l'utilisation du L93 dans le classeur de paramètres carto
- Importer les nouveaux fonds images (ortho, scan 25) en L93 et sélectionner les dalles à utiliser par défaut
- Convertir les fonds vectoriels de L2E en L93

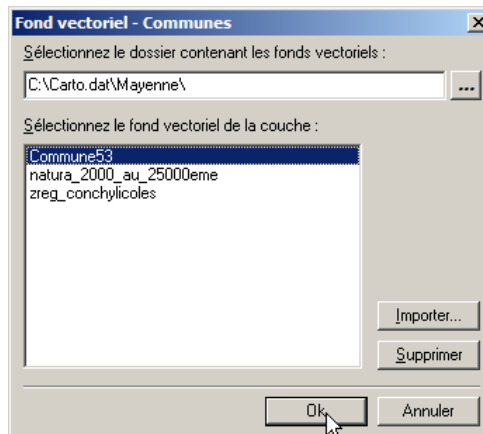
Procédure détaillée de passage en Lambert 93 :

- Indiquer dans le classeur de paramètres carto « CdS_Carto.xl7 » que la projection retenue est L93 (copier ou prendre modèle sur le classeur de paramètres fourni en standard « CdS_Carto.dat » / feuille de calcul « General » / ligne « ProjectionCarto » = « L93 ») puis, enregistrer et fermer ce classeur :

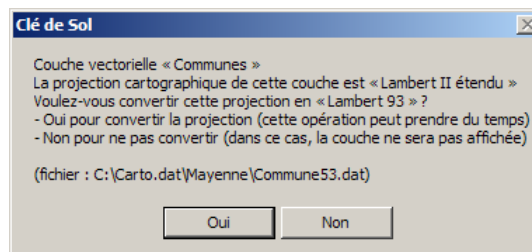
1	Paramètre	Description	Valeur
2	IlotSurfEcartMax	Ecart maximal (ha) entre la surface calculée et saisie d'un îlot	0.01
3	ParcelleSurfEcartMax	Ecart maximal (ha) entre la surface calculée et saisie d'une parcelle	0.01
4	IlotParcellesSurfEcartMax	Ecart maximal (ha) entre la surface saisie d'un îlot et celle de ses parcelles	0.10
5	SPESurfSaisie	Permet de déterminer comment est calculée la SPE lors de la génération automatique des surfaces d'épandage : Oui -> SPE = Surface saisie de la parcelle - Surface non épandable (calculée) Non (ou absent) -> SPE = Surface épandable calculée	Non
6	ProjectionCarto	Projection cartographique utilisée : L93 -> Lambert 93 L2E (ou absent) -> Lambert 2 étendu	L93

- Renommer le(s) dossier(s) contenant les fonds image (par exemple en ajoutant une extension « .L2E ») et recréer ce(s) dossier(s) avec leur(s) noms d'origine.
Exemple :
 - 2 dossiers « D:\Carto\Mayenne » et « D:\Carto\Sarthe » à l'origine contiennent les fonds image en L2E
 - Ces dossiers sont d'abord renommés en « D:\Carto\Mayenne.L2E » et « D:\Carto\Sarthe.L2E » et 2 nouveaux dossiers « D:\Carto\Mayenne » et « D:\Carto\Sarthe » sont créés
- Si les dossiers d'origine contenaient des fonds vectoriels (fichiers « *.dat » résultants de l'import de fichiers shape de communes, cours d'eau...), recopiez-les dans les nouveaux dossiers (NB : pas d'action à réaliser si les fonds vectoriels sont situés dans des dossiers différents de ceux des fonds image).
Exemple :

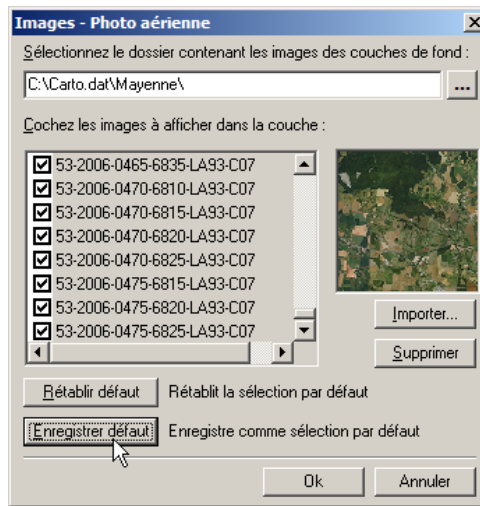
- Les dossiers « D:\Carto\Mayenne.L2E » et « D:\Carto\Sarthe.L2E » contiennent respectivement les fichiers de fonds vectoriels des communes « Communes53.dat » et « Communes72.dat »
- Recopier « D:\Carto\Mayenne.L2E\Communes53.dat » et « D:\Carto\Sarthe.L2E\Communes72.dat » dans les nouveaux dossiers « D:\Carto\Mayenne » et « D:\Carto\Sarthe »
- Démarrer Clé de Sol et créer un nouveau fichier (permet d'avoir accès à la carto sans modifier un fichier existant) puis, ouvrir le formulaire « Parcelles – Carto » et pour chaque dossier créé, convertir les fonds vectoriels et importer les nouveaux fonds image :
- Pour chaque couche de fond vectoriel (Communes, cours d'eau...) :
 - Activer la couche
 - Ouvrir la boîte de dialogue des propriétés de la couche (double clic dans la couche ou clic bouton droit et commande « Propriétés... » du menu contextuel)
 - Sélectionner le dossier contenant les fonds vectoriel puis sélectionner le fond vectoriel de la couche puis cliquez sur Ok.



- Si le fond n'a pas encore été converti, une boîte de dialogue demande de confirmer sa conversion en L93. Cliquer sur « Oui » pour convertir le fond en L93 – Attention, cette opération peut être longue d'où l'intérêt de réaliser cette conversion en centralisé afin d'en faire profiter tous les utilisateurs...



- Pour chaque couche de fond image (Photo aérienne, Carte IGN...) :
 - Activer la couche
 - Ouvrir la boîte de dialogue des propriétés de la couche (double clic dans la couche ou clic bouton droit et commande « Propriétés... » du menu contextuel)
 - Cliquer sur le bouton « Importer... » pour sélectionner et importer les images de la couche. Attention, ces images doivent être en projection Lambert 93.
 - Une fois l'import réalisé, sélectionner et cocher les images de la couche puis cliquer sur le bouton « Enregistrer défaut » afin de remplacer automatiquement les images L2E par celles en L93



- Lorsque tous les dossiers et tous les fonds vectoriels et images ont été traités, ouvrir et tester quelques fichiers Clé de Sol pour contrôler la mise en place du nouveau système de projection avant de diffuser la mise à jour de Clé de Sol et des fonds carto à l'ensemble des utilisateurs

Modifications

Liste des cultures TelePAC

La liste des cultures TelePAC a évolué et a été reportée dans le fichier TELEPAC_Paramètres.dat. Vous devez reporter ces modifications dans votre fichier TELEPAC_Paramètres.x17

Corrections

Indicateurs agronomiques et tiers

Les parcelles des tiers dont les besoins des cultures étaient calculés (assolement, rendement, type de sol et analyse affectés) voyaient leurs exportations entrer dans le calcul des indicateurs agronomiques.

Ce n'est plus le cas

Clé de Sol v7.90.06 du 16/02/2010

Corrections

Engrais - Stocks

Les quantités d'engrais apportées lors des campagnes qui précèdent la dernière campagne étaient un cumul de la campagne courante jusqu'à la dernière campagne et non un cumul de la campagne courante.

Cette erreur est corrigée.

Web – Récupération de parcelles regroupées / découpées

Les données des parcelles regroupées ou découpées par l'agriculteur à partir de Clé de Sol Web sont correctement récupérées (une erreur de récupération des données des parcelles pouvait parfois se produire lors du traitement de cette commande).

Clé de Sol v7.90.05 du 15/02/2010

Corrections

Séparateur de millier

Les cellules Volumes de matières organiques épandues et Stocks d'engrais minéraux azotés acceptent tous les séparateurs de millier (et non plus uniquement le blanc insécable).

Clé de Sol v7.90.04 du 27/01/2010

Corrections

Formulaire Renseignements – n° insee, code postal et commune

La saisie d'un code insee renseigne automatiquement le code postal et la commune associés. Ces 2 derniers sont bien conservés.

Impressions – Sélection d'une partie des parcelles

Lors de l'impression et en présence de tiers, la sélection d'une partie des parcelles ne provoque plus la fermeture inopinée de Clé de Sol.

Clé de Sol v7.90.03 du 11/01/2010

Corrections

Carto – Apparence des objets des couches personnalisées à l'impression

L'apparence des objets de type parcelle des couches de dessin personnalisées est bien conservée et ces objets sont représentés lors de l'impression si le n° de la couche est suivi de « * » dans le classeur de paramètres carto associé à l'état (ces objets pouvaient ne pas être imprimés dans la version précédente)

Calcul – Effets prairie et fournitures par le précédent

L'année de la casse d'une prairie, on ne cumule pas les effets liés à la casse et les fournitures par le précédent. Les effets liés à la casse sont prioritaires sur les fournitures par le précédent.

Clé de Sol v7.90.02 du 04/01/2010

Corrections

Carto – Propriétés des parcelles / surfaces des parcelles tabulaires existantes

La partie décimale des surfaces de la liste des parcelles tabulaires existantes dans la boîte de dialogue des propriétés des parcelles carto est maintenant correcte lorsque le séparateur de décimales du panneau de configuration n'est pas le point (la partie décimale était toujours nulle dans ce cas)

Impressions – Cahier phytos

La dernière colonne comportant la date de récolte/destruction est désormais imprimée.

Clé de Sol v7.90.01 du 15/12/2009

Evolutions

Les principales évolutions apportées par cette version sont les suivantes :

- Gestion des tiers prêteurs et des parcelles mises à disposition pour l'épandage.
- Bilan de fertilisation après récolte.
- Saisie des effectifs autorisés dans le formulaire « Effluents – Production » afin d'imprimer la pression sur la surface directive nitrates correspondante, en plus de celle calculée d'après l'effectif moyen.
- Saisie du pourcentage de phosphore résorbé par traitement dans le formulaire « Effluents – Stocks ».
- Evolution du paramétrage et de la gestion de l'azote absorbé l'hiver, de l'effet CIPAN sur la culture principale, des exportations CORPEN et de l'effet prairie.
- Nouveau formulaire de saisie des stocks d'engrais pour contrôle de l'écart achats / épandages réalisés.
- Ajout de 2 zones de saisie de codes de regroupement (zonage, engagement ...) qui permettent l'impression de documents ne concernant qu'une partie des parcelles.
- Saisie des quantités de matière organique totales ou par ha à épandre.
- Mise en place d'une couche standard des communes dans la carto en lien avec la couche des îlots.
- Reconnaissance automatique de la commune et possibilité de sélectionner un tiers prêteur dans la boîte de dialogue des propriétés d'un îlot carto.
- Reconnaissance automatique du n° d'îlot et du tiers prêteur avec possibilité de renommer la parcelle et de lui attribuer un nom par défaut paramétrable dans la boîte de dialogue des propriétés des parcelles carto.
- Ajout d'un nouveau thème carto avec des couleurs par tiers prêteur.
- Impression/export des causes d'exclusion (tiers, cours d'eau...).

- Boîte de dialogue « Imprimer » permettant de réaliser des sorties sur imprimante et/ou vers un fichier pdf unique, un fichier pdf par groupe de documents ou un fichier pdf par document avec paramétrage des noms des fichiers générés.
De plus, il est possible de trier les parcelles à imprimer.
- Impression avec regroupement par type de culture de la commande/dépense d'engrais.

Ces évolutions sont détaillées dans **la note de prise en main** de cette nouvelle version.

Il est important de **lire attentivement ce document**, notamment la partie sur les **adaptations à apporter à vos paramètres personnalisés**.

Clé de Sol v7.81.12 du 03/12/2009

Modifications

Carto – Apparence des objets des couches personnalisées à l'impression

Il est possible de ne pas forcer l'apparence des objets de type parcelle des couches de dessin personnalisées selon celle spécifiée dans le classeur de paramètres carto associé à l'état en faisant suivre le n° de la couche de « * »

Exemple : si la couche personnalisée porte le n° 200, spécifiez « 200* » dans les paramètres de l'état de CdSPrint.xl4.

Clé de Sol v7.81.11 du 17/11/2009

Corrections

Carto – Apparence des objets des couches personnalisées à l'impression

L'apparence des objets de type parcelle des couches de dessin personnalisées est positionnée selon celle spécifiée dans le classeur de paramètres carto associé à l'état.

Carto – Import de fonds image géo-référencés avec un fichier « .tab »

Les fonds image géo-référencés par un fichier « .tab » sont maintenant correctement positionnés.

Carto – Impression des fonds image à grande échelle

Les fonds image sont imprimés à grande échelle (seule leur emprise était imprimée au-delà du 1 :20 000)

Clé de Sol v7.81.10 du 06/11/2009

Évolutions

Carto – Import îlots

L'import des fichiers îlots prend en compte le changement de format des fichiers dBase (.dbf) associés. Les n° d'îlots sont correctement affectés

Clé de Sol v7.81.09 du 11/08/2009

Évolutions

Carto – Import shape

Il est maintenant possible d'importer des fichiers shape (.shp) qui n'ont pas de fichier dBase (.dbf) associé.

Clé de Sol v7.81.08 du 11/06/2009

Évolutions

Carto – Import Shape

Il est maintenant possible d'importer des fichiers shape contenant des lignes et de points – seuls les fichiers contenant des polygones pouvaient être importés jusqu'à présent.

Carto – Import ou collage de causes d'exclusion

Lors de l'import ou du collage d'objets sur la couche des exclusions, une boîte de dialogue permet de spécifier la nature des causes et les distances d'exclusion associées. Dans le cas d'objets de type polygone, vous devrez préciser au préalable s'il s'agit de zones ou de causes d'exclusions

Carto – Outil de dessin de cause d'exclusion ponctuelle

Un nouvel outil permet de dessiner des causes d'exclusion de type tiers ponctuel (un seul point pour représenter le tiers) Cet outil reste actif comme les autres outils permettant de dessiner des tiers.

Impressions apports MO et minéral

Ajout d'une option permettant d'inclure les parcelles ne recevant aucun apport

Import SIGA

Ajout d'une option permettant de reconnaître le jeu de caractères UTF8 lors de l'import des valeurs texte (il est maintenant possible de spécifier « UTF8 » en plus de « OEM » et « ANSI »)

Corrections

Carto – Effacement des cadres de vues

Les cadres des vues ne s'effacent plus lors de la sélection d'un dossier contenant les images des couches de fonds

Clé de Sol v7.81.07 du 19/03/2009

Corrections

Carto – Calcul automatique des SPE

Le calcul de la SPE avec l'option « SPESurfSaisie » positionnée à « Oui » dans le classeur de paramètres CdS_Carto est réalisé correctement pour les parcelles qui ne comportent pas d'exclusion pour une de 2 SPE (les 2 SPE étaient positionnées à la valeur de celle qui comportait des exclusions).

Carto – Erreurs aléatoires sous Vista

Des modifications ont été apportées pour éviter des erreurs aléatoires qui se produisaient sur certains postes fonctionnant sous Vista (notamment lors de la découpe ou du regroupement de parcelles)
Cette anomalie se produisait également, mais plus rarement, sous Windows XP.

Carto – Apparence des parcelles non associées à une parcelle tabulaire

Les parcelles carto non associées à une parcelle tabulaire ne sont plus représentées avec l'apparence d'une parcelle présentant un écart entre la surface calculée et la surface saisie lorsque leur géométrie est modifiée.

Prévu / Réalisé – Calcul de la fertilisation et option Apports MO moyennés sur 2 ans.

Pour certaines parcelles, lorsque cette option est prise, le calcul de l'apport minéral prévu ne se faisait pas.
Cette erreur est corrigée.

Import SIGA

La gestion du jeu de caractères à utiliser lors de l'import des valeurs texte fonctionne maintenant correctement lorsque l'option ANSI est indiquée dans le fichier de paramètres « SIGA_Paramètres.xl7 ».

Clé de Sol v7.81.06 du 18/02/2009

Évolutions

Effluents – Stocks

La quantité d'effluent produite maximale saisie a été augmentée (99 999 t ou m³).

Prévu / Réalisé – Affichage et modification des n° d'ilot et de parcelle PAC.

Un clic sur l'une ou l'autre des entêtes trie les parcelles par n° d'ilot et de parcelle.
Dans l'onglet Parcelle, vous pouvez modifier ces n°.

Corrections

Carto – Titres des états

Les noms des vues sont maintenant bien positionnés dans les titres des états carto (le nom de la 1ère vue était utilisé dans tous les états dans la version précédente)

Carto – Cadres d'emprise des vues

Les cadres d'emprises des vues générés par la commande Enregistrer du menu contextuel des onglets carto n'étaient pas dimensionnés correctement sur certaines configurations de cartes graphiques et/ou d'écrans.

Carto – Import de fonds vectoriels au format Shape

Une case à cocher permet de spécifier si les noms des objets utilisent le jeu de caractères OEM (DOS - afin de récupérer correctement les caractères accentués)

Carto – Thème de visualisation « Parcelles – noms et surfaces »

La surface des parcelles n'est plus entre parenthèses

Prévu / Réalisé – Interprétation de l'analyse.

Cette note concerne :

- P2O5 et K2O en méthode classique,
- CaO et MgO dans tous les cas.

Lorsque l'analyse est dans la campagne, les valeurs affichées dans la colonne « Teneur actuelle » correspondaient bien aux teneurs déduites de l'analyse.

Par contre, les années suivantes (entre 2 analyses), la teneur affichée était l'écart de teneur par rapport à la teneur souhaitable.

Cette anomalie qui n'affectait pas les calculs est corrigée : la colonne affiche bien une teneur dans tous les cas.

En ce qui concerne les colonnes « Économies » et « Redressement », la valeur affichée est calculée d'après la teneur à l'analyse et non la teneur actuelle. Pour lever toute ambiguïté, la teneur à l'analyse est rappelée dans la colonne qui précède.

Dans le conseil, c'est la teneur réactualisée qui est utilisée pour déterminer les redressements/économies possibles (majorations/minorations)

Impressions – Tableau IV, Directive Nitrates

La dérobée suivante imprimée est désormais celle réalisée.

Impressions – Erreurs et avertissements

Production d'effluents ruminants : lorsque les animaux sont à 100% au pâturage, cet état signalait une erreur (ventilation stocks incomplète).

La ventilation est maintenant considérée comme correcte dans ce cas.

Clé de Sol v7.81.05 du 29/01/2009

Évolutions

Carto - Impression du plan d'épandage / apparence des zones d'exclusions

L'apparence des zones d'exclusions est maintenant positionnée à partir de la feuille « Exclusions_Causes » du classeur de paramètres carto (spécifié dans les paramètres associés à l'état dans CdSPrint.xl4).

NB : attention, pour que les zones d'exclusion soient imprimées, il faut que la couche Exclusions soit spécifiée et que l'apparence par défaut des objets corresponde à une bordure d'épaisseur non nulle et/ou à un motif non vide (zones d'exclusions non visibles si épaisseur de bordure = 0 et motif = Vide)

Carto / Thèmes – Apparence des parcelles

2 nouveaux paramètres « BEP » et « BCO » ont été ajoutés dans les feuilles de calcul de paramétrage des thèmes de visualisation (cf. : « CdS_Carto.dat » feuilles « Theme_* ») qui permettent de spécifier l'épaisseur et la couleur des bordures des parcelles.

Par ailleurs, il est maintenant possible de spécifier une couleur transparente (« Aucun remplissage ») dans ces mêmes feuilles de calcul de (« Theme_* ») pour obtenir des parcelles transparentes.

Carto / Couches de fonds vectoriels - Noms des objets

Il est maintenant possible de récupérer les noms des objets de type polygone des couches de fonds vectoriels. Lors de la phase d'import d'un fichier une boîte de dialogue permet de sélectionner le champ à utiliser pour positionner le nom des objets importés.

Carto - Affichage des noms des objets

L'outil d'affichage des noms des objets propose 2 commandes pour afficher les noms des objets de la couche active (F12) ou ceux des objets de toutes les couches (Maj + F12).

Corrections

Prévu / Réalisé – Onglet Engrais

Dans certains cas, le bouton « Optimiser » pouvait provoquer un arrêt de l'application.

Ce dysfonctionnement est corrigé.

Impressions

Lorsque le document imprimé est un tableau ne comportant qu'une partie des parcelles (sélection partielle des parcelles), le tableau apparaissait avec des groupes de lignes vides correspondant aux parcelles non sélectionnées.

Cette anomalie est corrigée.

Import Cartagri – Récupération culture principale

La culture principale est maintenant bien récupérée (elle était remplacée par la culture précédente lorsque cette dernière correspondait à une culture pérenne).

Export Microsoft Access et exports personnalisés

Le champ « Notes » de la table « xParcelleDivers » est maintenant correctement exporté et il est maintenant exploitable par les requêtes d'exports personnalisés.

Clé de Sol v7.81.04 du 18/12/2008

Évolutions

Carto – Export au format Shape

La nouvelle commande « Exporter... » du menu contextuel permet d'exporter les objets sélectionnés ou tous les objets de la couche active au format Shape (.shp).

Carto – Import de fonds vectoriels au format Shape

Possibilité de sélectionner plusieurs fichiers à importer.

Clé de Sol v7.81.03 du 15/12/2008

Corrections

Carto – Prévu/Réalisé

Dans certains cas, un message d'erreur "Erreur de chargement des couches : élément introuvable" s'affichait lors de l'ouverture des formulaires Prévu/Réalisé et la carto n'était ensuite plus accessible à partir de ces formulaires.

Clé de Sol v7.81.02 du 08/12/2008

Évolutions

Import de fichiers DeXeL 2008 (.dxs)

L'import accepte ce nouveau type de fichier.

Corrections

Exports personnalisés

Le fichier de définition de la requête est maintenant correctement retrouvé (plus de message d'erreur fichier incorrect ou non trouvé).

Le fichier fourni en exemple (Exemple.sql) a été modifié pour fonctionner avec tous les fichiers quel que soit le code dossier.

L'export de données est toujours installé lors de l'installation et, au besoin, lors de la mise à jour. La commande n'apparaît cependant pas dans le mode Duo.

Le répertoire NpkXport disparaît du CD d'installation.

Clé de Sol v7.81.01 du 26/11/2008

Évolutions

Carto – Gestion des vues (onglets)

Le menu contextuel (clic droit) des onglets propose 3 nouvelles commandes pour :

- Enregistrer l'emprise d'une vue (raccourci Maj+Ctrl+*)
- Rétablir l'emprise d'une vue (raccourci Ctrl+*)
- Indiquer si la vue doit être imprimée ou pas

Les emprises des vues sont affichées dans la nouvelle « Vues » dont les propriétés d'apparence sont personnalisables « Couches_Apparences » du classeur des paramètres carto « CdS_Carto.dat/x17 »

Reportez-vous à la documentation carto pour plus d'informations sur ces nouvelles fonctionnalités.

Carto – Couches personnalisées

La nouvelle feuille de calcul « Couches » du classeur des paramètres carto « CdS_Carto.dat/x17 » permet d'ajouter des couches personnalisées de 3 type différents : fond image, fond vectoriel et dessin. Par ailleurs les couches peuvent être regroupées par thème dans des sous-dossiers.

Reportez-vous à la documentation carto pour plus d'informations sur ces nouvelles fonctionnalités.

Carto – Paramètres / apparence des objets sélectionnés

L'apparence des objets sélectionnés et en cours de dessin peut être définie dans la feuille de calcul « Couches_Apparences » du classeur des paramètres carto « CdS_Carto.dat/xl7 »

Deux nouvelles lignes permettant de définir les paramètres communs à l'ensemble des couches ont été ajoutées en dernière position (ID = 0, Nom = Paramètres généraux / Objet sélectionné, Objet en cours de dessin).

Si vous le souhaitez, vous pouvez recopier ces lignes dans votre classeur de paramètres personnalisés (CdS_Carto.xl7) pour définir des apparences différentes de celles fournies en standard (CdS_Carto.dat).

Reportez-vous à la documentation carto pour plus d'informations sur ces nouvelles fonctionnalités.

Carto – Plan d'épandage

Un nouvel état « Plan d'épandage » a été créé (n° = 112, fichier = NpkCarto_PlanEpend.tab). Par ailleurs, 2 nouveaux paramètres peuvent maintenant être spécifiés pour les états carto afin de fixer l'apparence des objets imprimés et forcer l'échelle d'impression :

Parametres = "Nom du fichier de paramètres carto à utiliser"

Ech = "échelle d'impression"

Exemple :

112(Parametres="CdS_Carto_PlanEpend.xl7"; Ech="10000")

Imprime l'état plan d'épandage à l'échelle 1/10 000 avec les paramètres carto spécifiés dans le classeur CdS_Carto_PlanEpend.xl7 (situé dans le dossier de l'application)

Remarques :

Lorsqu'une échelle d'impression est spécifiée, toutes les vues sont imprimées à cette échelle mais leur centrage est conservé

Lorsqu'elle n'est pas spécifiée, l'échelle est calculée automatiquement afin d'imprimer l'emprise de la vue écran

Il est possible de spécifier un chemin d'accès pour le fichier de paramètres carto associé à un état

Lorsque l'extension du fichier de paramètres carto n'est pas précisée, ce sont par ordre de priorité les extensions .xl7 et .dat qui sont utilisées

Attention, pensez à recopier et renommez-en .xl7 les fichiers de paramètres carto que vous souhaitez personnaliser car les fichiers standards (.dat) sont susceptibles d'être remplacés lors des mises à jour de l'application

Carto – Découpe et regroupement des îlots

Les îlots peuvent être découpés et regroupés

Carto – Affichage des points des objets de toutes les couches

L'outil d'affichage des bornes des objets propose 2 commandes pour afficher les points des objets de la couche active (F11) ou ceux des objets de toutes les couches (Maj + F11).

Carto – Exclusion / Outils de dessin des habitations

L'outil de dessin des habitations (tiers) reste actif après avoir dessiné une habitation. Il n'est plus nécessaire de le re-sélectionner. L'appui sur Echap ou un clic sur un autre outil permet le désactiver.

Carto – Génération des surfaces d'épandage / Mode de calcul des SPE

Le nouveau paramètre « SPESurfaceSaisie » de la feuille « General » du classeur des paramètres carto « CdS_Carto.dat/xl7 » permet de choisir le mode de calcul des SPE des parcelles lors de la génération automatique des surfaces d'épandages :

- SPESurfaceSaisie = Oui → SPE = Surface saisie de la parcelle - Surface non épandable (calculée)

- SPESurfaceSaisie = Non (ou absent) → SPE = Surface épandable calculée

Carto – Import de fichiers de parcelles Telepac exportés par Cartagri

L'import de parcelles Telepac a été modifié afin d'accepter les fichiers Telepac exportés par Cartagri : seule la présence des 4 champs exploités par l'import est testée (NUMERO = N° d'îlot, NUMERO_SI = N° de parcelle, TYPE = Culture, SURF_DECL = Surface déclarée)

Exports personnalisés

Cette nouvelle fonctionnalité permet de créer des commandes d'exports personnalisés (9 commandes possibles) au format Excel ou texte tabulé. Ces exports sont paramétrés dans le fichier Cledesol.ini. Par ailleurs, des fichiers texte contiennent les requêtes de sélection des données à exporter :

```
; Description d'un export personnalisé ([Export1]..[Export9]) :  
;  
; Nom = Nom de la commande d'export qui apparaît dans le menu  
Fichier/Exporter  
; Aide = Ligne d'aide associée à la commande  
; Requete = Nom du fichier texte contenant la requête SQL à exécuter sur la
```

```

base
;                               de données d'export du fichier Clé de Sol.
;   Format                       = Type du fichier généré:
;                               - Excel                               -> Classeur Excel (.xls)
;                               - Texte (ou absent/incorrrct) -> Fichier texte (.txt), valeurs
séparées par tabulations
;   NomsChamps = Oui             -> Exporter les noms des champs sur la 1ère
ligne
;                               Non (ou absent) -> Pas d'indication des noms des champs
;   LignesAvant = Nombre de lignes vides à créer avant les données
;                               Pas de lignes si absent ou <= 0
;
[Export1]
Nom = Exemple d'export
Aide = Exemple d'export personnalisé...
FichierSql = Exemple.sql
Format = Excel
NomsChamps = Non
LignesAvant = 3

```

Recopiez dans votre fichier Cledesol.ini la section « [Export1] » du fichier modèle Cledesol_Default.ini, supprimez les « ; » pour activer les paramètres et modifier-les selon vos besoins.

Pour mettre au point votre requête, commencez par exporter les données de la campagne active d'un dossier type vers une base Access. Définissez et testez votre requête avec Access puis copiez la commande SQL dans un fichier texte dont le nom sera celui indiqué par FichierSql. Vous trouverez un exemple de fichier requête « Exemple.sql » dans le dossier d'installation de l'application.

Analyses – Métaux lourds

La précision des résultats est de 2 décimales.

Effluents – Stocks

Le pourcentage d'azote résorbé par traitement peut être saisi avec 2 décimales.

Prévu / Réalisé – Parcelle(s) sélectionnée(s)

L'affichage de la parcelle courante a été modifié dans les cas suivants :

Lors d'un changement de campagne : Si la parcelle courante existe dans la nouvelle campagne, elle reste la même. Si elle n'existe pas, c'est la parcelle qui se trouve à la même ligne qui devient la parcelle courante (fonctionnement des versions précédentes).

Tant que vous ne modifiez pas la parcelle courante par une action au clavier ou à la souris, entre 2 changements de campagne, si la parcelle courante de départ existe, elle (re)deviendra la parcelle courante de la nouvelle campagne. Exemple sur 3 campagnes N-1, N, N+1.

La campagne affichée est N+1 et la parcelle active est « Le petit Bois ».

Cette parcelle a été créée en N.

Lorsque vous passez de N+1 à N, « Le petit Bois » reste la parcelle courante même si du fait du tri par exemple, le n° de ligne n'est pas le même.

Lorsque vous passez en N-1, une autre parcelle deviendra la parcelle courante car « Le petit Bois » n'existe pas dans cette campagne.

Si vous retournez en N ou N+1, sans rien faire entre temps, c'est « Le petit Bois » qui redevient la parcelle active.

NB : si plusieurs parcelles sont sélectionnées, seule la parcelle courante est maintenue.

Lors du passage du prévu au réalisé et vice-versa : Dans ce cas, la ou les parcelles sélectionnées sont conservées lors du passage de l'un à l'autre. Si vous ouvrez un autre formulaire, la sélection est perdue.

Lors d'un changement de tri des parcelles (prévu ou réalisé) : Dans ce cas, la ou les parcelles sélectionnées sont conservées.

Prévu / Réalisé – Copie du prévu / réalisé

En plus des apports de MO et d'engrais, Il est maintenant possible de copier le reste de l'itinéraire.

Prévu / Réalisé – Copie d'un itinéraire

Il est maintenant possible de copier l'itinéraire d'une parcelle ayant un itinéraire typique sur une ou plusieurs autres parcelles.

Pour cela, sélectionnez la ou les parcelles que vous voulez modifier, puis utilisez la commande « Itinéraire parcelles... » du menu Campagne et choisissez la parcelle modèle.

Les options de copie vous permettent de :

– sélectionner tout ou partie de l'itinéraire,

– affecter le prévu ET le réalisé.

Attention : cette fonctionnalité supprime et remplace intégralement les données sélectionnées.

Prévu / Réalisé – Analyses

Le code et le nom de l'analyse s'affichent également dans l'interprétation et le commentaire.

Impressions – Filtrage des parcelles et paramétrage des états

Notamment les bassins versants en contentieux – cf. Note de mise à jour de la version 7.80.04 du 15/09/2008.

1. Modification des conventions de définition du filtre

- le signe « & » est remplacé par le mot « ET » (casse indifférente)
 - le mot « PAS » est remplacé par « NON »
- voir les exemples des chapitres suivants

2. Filtrage

Il est possible de définir le filtre des parcelles à imprimer d'après un ou plusieurs « attributs » de la parcelle.

Un attribut est une caractéristique définie par le paramétreur et devant servir de critère pour filtrer les parcelles à imprimer. Chaque attribut correspond à un mot clé qui est une convention de notation fixée par le paramétreur.

Ces mots clés doivent être saisis dans le mémo de la parcelle concernée. Pour saisir plusieurs mots clés, utilisez le signe plus.

Pour imprimer un document en filtrant les parcelles d'après ces caractéristiques, dans le fichier CdSPrint.xl4, paramétrez l'état en indiquant les mots clés à retenir ou à ignorer (FiltreParcelle="...").

Attention : ne pas utiliser des mots clés tels que CULTURE, MO ou ENGRAIS qui correspondent à des critères prédéfinis.

Par exemple, pour distinguer les parcelles d'un bassin versant en contentieux, en légumes ou non.

Décidons des mots clé suivants :

- BVC pour bassin versant en contentieux
- LEG pour les parcelles considérées en légumes

Saisissez BVC+LEG pour les parcelles cumulant les 2 attributs.

Dans le fichier CdSPrint.xl4, vous pourrez paramétrer types 3 états

- Parcelles en BVC sauf légumes : FiltreParcelle= "BVC et non LEG"
- Parcelles en BVC et légumes FiltreParcelle= "BVC et LEG"
- Parcelles hors BVC : FiltreParcelle= "non BVC"

Il est possibles d'utiliser les critères prédéfinis avec vos propres mots clés.

Par exemple : FiltreParcelle="BVC et MO" pour imprimer les parcelles en BVC qui reçoivent de la matière organique.

3. Paramétrage des états

Sur les mêmes bases que ce qui est décrit pour le filtrage des parcelles, il est possible de générer à l'intérieur d'un état, un nom défini qui indique si la parcelle est concernée par un attribut.

Le nom défini reprend le mot clé ; il est <>0 si la parcelle est marquée et nul dans le cas contraire.

Dans le fichier CdSPrint.xl4, paramétrez l'état en indiquant les mots clés à retenir ou à ignorer (AttributParcelle="...").

Séparez les différents mots clés par « ; »

Par exemple, à partir de l'exemple précédent.

Si le fichier CdSPrint.xl4 indique AttributParcelle="BVC;LEG", vous pourrez composer l'état en faisant référence aux noms définis BVC et LEG.

Impressions – Synthèse de la fertilisation

Possibilité d'imprimer la fertilisation P, K, Ca, Mg et S des apports d'engrais, et non plus uniquement N.

Noms définis :

- EngTot : apport sur la SAU
 - EngTotSEpd : apport sur la surface épandue en organique
 - EngTotSNEp : apport sur la surface non épandue en organique
- suis de N, P, K, C, M, S.

Il s'agit des quantités totales apportées en non de la moyenne à l'ha.

Impressions – Erreurs et avertissements

Signale si au moins une parcelle dépasse la fertilisation max. autorisée.

Noms définis MaxOrg, MaxMnr, MaxTot, suivis de N, P, K, C, M,

soit 15 noms définis, contenant la liste des codes de parcelle en défaut (chaîne vide si aucun dépassement).

Corrections

Carto – Import de la carto des îlots et des parcelles de Cartagri

L'import des objets carto de Cartagri a été modifié afin d'ignorer/rejeter les îlots, les parcelles et les évidés (trous dans les parcelles) non valides (géométrie incorrecte) car ces objets généraient des décalages dans la lecture des données attributaires.

Par ailleurs, l'import des données carto est maintenant proposé en option – une boîte de dialogue qui permet d'indiquer si la carto doit être importée ou non s'affiche si le dossier carto Cartagri associé au fichier texte à importer existe.

Carto – Import de fichiers de parcelles Telepac exportés par Cartagri

L'import de parcelles Telepac a été modifié afin d'accepter les fichiers Telepac exportés par Cartagri : seule la présence des 4 champs exploités par l'import est testée (NUMERO = N° d'îlot, NUMERO_SI = N° de parcelle, TYPE = Culture, SURF_DECL = Surface déclarée)

Carto / Génération des surfaces d'épandage

L'existence de parcelles de surface nulle (parcelles non valides issues d'un import shape) ne provoque plus d'erreur lors de la génération des surfaces d'épandage. Ces parcelles sont supprimées au préalable.

Carto / Génération des surfaces non épandables

Dans certains cas la SPE n'était pas positionnée à 0 lorsqu'une zone d'exclusion recouvrait/correspondait exactement à une parcelle.

Clé de Sol v7.80.10 du 04/11/2008

Corrections

Dérobée suivante

La version 7.80.09 a introduit une erreur lors de la récupération des dérobées suivantes. La dérobée suivante de la dernière campagne peut être perdue. Ce problème est corrigé et cette dernière réapparaît si vous n'avez pas sauvegardé le dossier avec la version sus-citée.

Clé de Sol v7.80.09 du 30/10/2008

Corrections

Carto / Génération des surfaces d'épandage

Un nouveau cas de figure de cause d'exclusion de surface nulle qui provoquait une erreur de génération des zones d'exclusion est également ignoré lors cette génération.

Effluents / Stocks – Restitutions au pâturage

Lorsque les restitutions brutes étaient nulles, et après fermeture du formulaire Effluents – Animaux, les coefficients d'effets directs étaient également mis à zéro. Cette anomalie est corrigée : ils sont conservés.

Prévu / Réalisé – Interprétation des analyses

L'interprétation de l'analyse de terre affichait systématiquement les résultats pour P2O5 sur la ligne Olsen. Ce problème ne concernait que l'affichage et n'affectait pas les calculs.

Les résultats s'affichent maintenant sur la ligne de la méthode active .

Copier/Coller d'une parcelle – Références cadastrales

Lors d'un copier/coller d'une parcelle, seule la 1^{ère} référence cadastrale était copiée.

L'intégralité des références sont maintenant recopiées.

Analyses de terre – Imports

Si la méthode de mesure du P2O5 à activer n'est pas précisée, ou si la mesure correspondante est nulle, la méthode de mesure active correspond à la 1^{ère} mesure non nulle.

Dérobée suivante

Dans certains cas, la dérobée suivante a pu être perdue. Ce problème est corrigé et, dans la mesure du possible, elle est retrouvée à l'aide de la dérobée précédente n+1.

Évolutions

Impressions avec filtrage des parcelles (BVC notamment)

Cette fonctionnalité est étendue à la quasi-totalité des états basés sur une liste de parcelles.

Clé de Sol v7.80.08 du 03/10/2008

Corrections

Pilotage de la fertilisation

La saisie du stade de plante d'une mesure de pilotage de la fertilisation ne provoque plus d'erreur.

Clé de Sol v7.80.07 du 01/10/2008

Corrections

Apports max à la parcelle

Les apports de la campagne précédente utilisés pour le calcul de l'apport max moyen sont maintenant toujours calculés à partir des apports réalisés indépendamment du formulaire ou de l'état actif (prévu ou réalisé)

Carto / Génération des surfaces d'épandage

Une cause d'exclusion de surface nulle (ex : tiers / parallélogramme défini par 3 points confondus) provoquait la génération de zones d'exclusions incorrectes et interdisait la génération des surfaces d'épandages. Ces causes d'exclusion sont maintenant ignorées lors de la génération des zones d'exclusions.

Clé de Sol v7.80.06 du 23/09/2008

Corrections

Formulaires Prévu / Réalisé – Interventions et surface travaillée

Lors de la reprise d'un ancien dossier, la surface de certaines parcelles peut être altérée (inférieure à la SAU).

Formulaires Prévu / Réalisé – Copie du réalisé sur le prévisionnel

Les épandages sont également recopiés lorsque l'option est prise.

Clé de Sol v7.80.05 du 18/09/2008

Corrections

Carto – Impression

Les vues qui ont la même échelle à l'écran sont imprimées avec une échelle identique (et non pas avec une échelle différente pour la 1^{ère} vue)

Formulaires Prévu / Réalisé – Erreur lors de la saisie de quantités

Lors de la saisie des quantités d'apports organiques et/ou minéraux, si un des éléments fertilisant dépassait un de ses maxis autorisés à la parcelle, le logiciel "plantait" . Ce problème ne touchait que la version 7.80.04 et est corrigé.

Clé de Sol v7.80.04 du 15/09/2008

Évolutions

Formulaires Prévu / Réalisé – Calcul de l'âge de la prairie au moment du retournement

Dans l'onglet Cultures, pour une prairie autre que temporaire (paramétrage type = D et pérenne = oui), si la date de semis a été saisie, au moment de la saisie de la date de retournement, l'âge de la prairie et la date de retournement de l'onglet Parcelle sont renseignés.

Formulaires Prévu / Réalisé – Report « automatique » du prévu sur le réalisé

Renforcement des règles actuelles pour les Cultures, épandages de MO, Engrais et Pilotage de la ferti :
Lorsque la case « Report du prévu sur le réalisé » est cochée pour une parcelle, les règles suivantes sont appliquées :
– Modification d'un code ou d'un libellé, ou suppression d'une ligne : les 2 lignes doivent être identiques.
– Modification d'une autre info : les codes et infos avant modification doivent être identiques.

A ces conditions, s'ajoutent les conditions suivantes :

Cas particuliers des épandages de MO :

- Surface épandue : les SPE prévues et réalisées doivent aussi être égales.
- Mode d'enfouissement : le délai et le traitement anti-odeurs doivent aussi être égaux.
- Date d'épandage : les périodes d'apport (printemps / automne) doivent être identiques.

Cas particuliers des apports d'engrais :

- Bouton « = » : l'apport réalisé est recalculé. Une fois cette opération effectuée, le prévu peut donc être différent du réalisé. Dans ce cas, si on relance l'opération une 2^{ème} fois, elle ne sera pas faite sur le réalisé.
- Bouton « Optimiser » : l'intégralité des apports d'engrais prévus et réalisés doivent être égaux

Cas particuliers besoins, fournitures et soldes :

- Effet CIPAN : les dérobées prévues et réalisées doivent être identiques
- Soldes : le prévu et le réalisé doivent être dans le même mode, calculé ou saisi (les valeurs saisies doivent être identiques – cf. règle de base)

Formulaires Prévu / Réalisé – Création d'une parcelle et saisie des épandages des campagnes précédentes

Les surfaces épandues sont limitées à la SPE prévue (on suppose que la création des parcelles se fait au moment du conseil)

Formulaires Parcelles et Prévu / Réalisé – Contrôle des apports max sur une parcelle

Une case à cocher permet d'indiquer si ce contrôle doit être fait avec la moyenne des apports organiques totaux bruts des campagnes N-1 et N. :

- Lors du renouvellement d'une campagne, cette donnée est reportée dans la nouvelle campagne.
- Une modification de cette option est reportée dans les campagnes suivantes avec les conventions habituelles.

Lorsque cette option est prise, l'apport total minéral et organique est calculé comme suit :

$\text{ApportTotal} = \text{Mineral}(N) + [(\text{Organique}(N-1) + \text{Organique}(N)) / 2]$.

ATTENTION :

- Contrôle sur la MO seule : il s'agit des apports de MO rapportés à la SPE
- Contrôles sur le minéral et les apports totaux : il s'agit des apports rapportés à la SAU

Exemple :

* SAU = 2,00 ha

* SPE = 1.00 ha

* MO épandue sur 0,67 ha à raison de 150 kgN /ha

➔ contrôle sur apport de MO se fait avec 100 kgN /ha

➔ contrôle sur apport total se fait avec 50 kgN /ha

Impressions Parcelles – Bassins versant en contentieux

BVC = Bassin Versant en Contentieux

Provisoirement, pour indiquer qu'une parcelle est en BVC, il suffit que le mémo de la parcelle commence par BVC.

Au moment de l'impression des parcelles, un nom défini, « BVC » est positionné dans l'état courant.

(convention habituelle : = 0 : hors BVC, <> 0 : en BVC)

Cependant, pour fournir 2 états identiques, l'un avec les parcelles hors BVC et l'autre en BVC, vous n'avez pas besoin de dupliquer les états - voir le chapitre suivant.

Impressions Parcelles – Filtrage des parcelles

Pour tous les états imprimant la liste des parcelles, vous pouvez filtrer les parcelles à imprimer sans dupliquer les états en spécifiant des paramètres dans le fichier CdSPrint.xl4 (comme pour les états carto) :

Mot-clé = FiltreParcelle

Les valeurs possibles sont prédéfinis et correspondent chacun à un critère.

- Culture : au moins une culture principale ou dérobée est saisie
- MO : la parcelle est amendée en matière organique
- Engrais : la parcelle reçoit de l'engrais
- BVC : la parcelle est en bassin versant en contentieux

Il est possible d'inverser cette condition en faisant précéder le critère par « PAS ».

Plusieurs critères peuvent être indiqués en les séparant d'un « & ». Le « & » est interprété comme un « ET ».

Il est également possible d'indiquer le titre avec la même convention que les états carto par le biais du mot clé « Titre »

Exemples

Liste des parcelles, état n° 2,

- 2(FiltreParcelle="MO")
imprime les parcelles recevant de la matière organique.
- 2(FiltreParcelle="MO & PAS Engrais")
imprime les parcelles recevant de la matière organique sans complément d'engrais.
- 2(Titre="Parcelles sans culture";FiltreParcelle="PAS Culture")
personnalise le titre d'un état qui imprime les parcelles sans culture.

Formulaire Parcelles – Copier/Coller

Dans les versions précédentes, le collage d'une parcelle reprenait les épandages de MO et d'engrais mais pas le reste de l'itinéraire. Maintenant, l'itinéraire est repris en totalité.

Lorsque le collage se fait dans une campagne différente, les dates sont décalées en conséquence.

Carto – Thème « Culture précédente »

Le nouveau thème « Cultures – Précédente » permet de visualiser et/ou d'imprimer le précédent cultural des parcelles.

Pour visualiser ce thème, vous devrez l'ajouter à la liste de thèmes disponibles dans la feuille de calcul « Themes » de votre classeur de paramètres carto personnalisés CdS_Carto.xl7. Vous pouvez prendre modèle ou recopier la ligne de ce thème à partir du classeur de paramètres carto fourni en standard CdS_Carto.dat.

Pour l'imprimer, vous devrez l'ajouter à la liste des états disponibles dans votre fichier de paramètres d'impression personnalisés CdSPrint.xl4. Vous pouvez prendre modèle ou recopier la ligne de ce thème à partir du classeur de paramètres d'impression fourni en standard CdSPrint.dat.

Carto – Zoom +/- plus progressif

La progressivité (plus d'échelles intermédiaires) du zoom par touches +/- .a été augmentée

Import Cartagri – Récupération de l'historique des parcelles

Clé de Sol exploite maintenant les 2 nouveaux champs exportés par Cartagri qui indiquent le n° d'îlot et de parcelle de la parcelle N-1 dont l'historique sera affecté à la parcelle importée. Jusqu'à présent, la parcelle importée héritait de l'historique de la parcelle N-1 ayant un n° d'îlot et de parcelle identique.

Bien entendu, cette fonctionnalité n'est disponible que si la version de Cartagri installée exporte bien les nouveaux champs (fichier _parc.txt / champs « IlotNumeroN1 », « CultureNumeroN1 »)

État tabulaire "Plan d'épandage"

Un nouvel état tabulaire plan d'épandage apparaît.

Il porte les n° 110 et 111 pour respectivement Prévu et Réalisé.

Son fichier fond d'état associé est npPEpdT.tab/xl4.

Une colonne « Cause d'exclusion » est présente mais vierge. Vous devez la renseigner de façon manuscrite après impression ou dans un tableur après l'avoir copier/coller à partir de l'aperçu.

Corrections

Formulaire Parcelles – Copier/Coller

Le collage de la parcelle à l'emplacement d'une parcelle existante mais non cartographiée est convenablement insérée dans la liste.

Prévu / Réalisé – Boîtes de dialogue Propriétés des paramètres

- Cultures, Stades, Matières organiques, Engrais, Interventions :
- Le copier/coller fonctionne dans toutes les zones de saisie
 - Il est possible d'annuler une modification avec les touches Ctrl+Z
 - Taux de légumineuse d'une culture : il n'est pas possible de saisir de décimales

Prévu / Réalisé – Pilotage de la fertilisation

La liste de choix s'ouvre avec la méthode courante sélectionnée par défaut

Formulaire Paramètres interventions

L'utilisation des touches Ctrl+V (coller) ne modifie plus un paramètre standard

Carto – Thèmes « Assolement... » / rendement des cultures

Le rendement des cultures indiqués dans les thèmes de visualisation de l'assolement correspondent maintenant bien aux rendements saisis (il manquait parfois une unité dans la valeur indiquée)

Impression – Enregistrement des états personnalisés avec Office 2007

Il est maintenant possible d'enregistrer vos états personnalisés (.xl4) avec Excel 2007 au format Excel 5.0/95 (le format Excel 4 n'est plus proposé dans Excel 2007).

Clé de Sol v7.80.03 du 01/08/2008

Corrections

Carto

- Affichage Scan25 : certaines dalles Scan25 s'affichent en noir. Ce problème est lié à la gestion de la transparence des couches (scan25 / orthophoto). En dépannage, il est possible de désactiver la transparence en ajoutant une entrée dans le fichier Cledesol.ini situé dans le dossier d'installation de Clé de Sol (« C:\Program Files\Cledesol » par défaut)
Pour désactiver la transparence, ouvrez le fichier Cledesol.ini avec Bloc-notes et ajoutez les lignes suivantes à la fin du fichier :
 [Carto]
 Transparence = Non
La gestion de la transparence sera corrigée dans une mise à jour ultérieure
- Propriétés des parcelles : l'apparence des parcelles spécifiée via la boîte de dialogue des propriétés est bien appliquée aux parcelles sélectionnées (l'apparence du contour des parcelles n'était pas modifié).
NB : l'apparence du contour n'est pas prise en compte si sa couleur correspond à celle d'une parcelle en erreur de surface (surface calculée différente de surface retenue)
- Impression : l'apparence des couches spécifiée dans le fichier de paramètres CdS_Carto.xl7 est prise en compte lors de l'impression.
Aperçu avant impression : l'image de la carte n'est plus décalée dans l'état (vers le haut et à gauche) lors de l'aperçu des états carto.
- Thème cultures : le rendement indiqué est égal au rendement récolté + le rendement pâturé (et non seulement le rendement récolté)
- Import Cartagri : l'apparence des îlots importés via la commande Fichier/Importer/Cartagri correspond maintenant à celle définie dans le fichier de paramètres CdS_Carto.xl7
- Erreur lors de la copie : il n'y a plus de message d'erreur lors de la copie de parcelles comportant des trous.

Prévu / Réalisé – Prix des engrais

La saisie ou la modification du prix d'un engrais ne provoque plus d'erreur (arrêt de l'application).

Clé de Sol v7.80.02 du 06/06/2008

Corrections

Carto - Import Cartagri

La carto de Cartagri (îlots et parcelles) est importée dans la même campagne que celle des données des fichiers texte d'export (et non pas dans la campagne active / visible).

Evolutions

Carto – Fonds au format jpeg

Il est maintenant possible d'importer des images de fond au format jpeg (extension « .jpg ») avec un fichier de géo-référencement portant l'extension « .jpw » ou « .tfw »)

Clé de Sol v7.80.01 du 26/05/2008

Nouveautés

Cartographie

Reportez vous au fichier NPKCarto.pdf pour prendre connaissance du fonctionnement de la cartographie sous Clé de Sol

Evolutions

Lien des soldes calculé/retenue

Dans les version précédentes de Clé de Sol, onglet Soldes, la combinaison de touches <Ctrl>+<F2> permettait de « lier » un solde début à sa valeur calculée ou de le bloquer à une valeur fixe saisie.

Dans la version actuelle, cette combinaison de touches permet de basculer de l'affichage carto à la liste des parcelles et vice-versa.

Désormais, la suppression ou l'usage de la touche = permet de revenir à la valeur calculée. Lorsque c'est la valeur calculée qui est retenue, la cellule est encadrée en bleue (convention inchangée).

Ce fonctionnement de valeur « saisie / calculée » est également appliqué au reliquat sortie hiver du tableau Fournitures (onglets Cultures et Epanrages).

Raccourcis clavier +, - et = de l'onglet Engrais

Dans la grille de saisie des engrais, colonne quantité (« kg /ha »), l'usage des touches + et - du pavé numérique, ainsi que la touche =, équivaut à cliquer sur le bouton correspondant.

Roulette de la souris

- Grilles de saisie : la roulette fait défiler verticalement la grille.
- Aperçus avant impression : la roulette fait défiler verticalement l'aperçu.
Si elle est actionnée avec la touche :
 - <Maj>, l'aperçu défile horizontalement.
 - <Ctrl>, le niveau de zoom augmente ou diminue

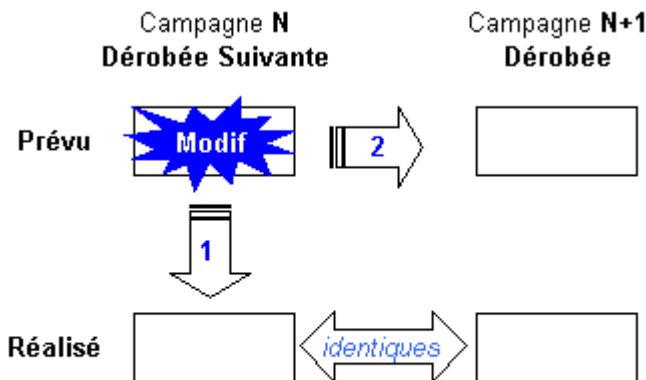
Dérobée suivante

Il faut bien avoir en tête que la dérobée suivante N est une donnée différente de la dérobée prévue N+1 qui est encore différente de la dérobée réalisée N. Cependant, elle se reporte l'une sur l'autre dans l'ordre énoncé ici. La dérobée suivante réalisée n et la dérobée réalisée N+1 sont bien la même donnée

Si la campagne N+1 existe, il n'est plus possible de saisir la dérobée suivante réalisée N. Il faut saisir la dérobée suivante N+1.

3 petits schémas pour expliquer la chose :

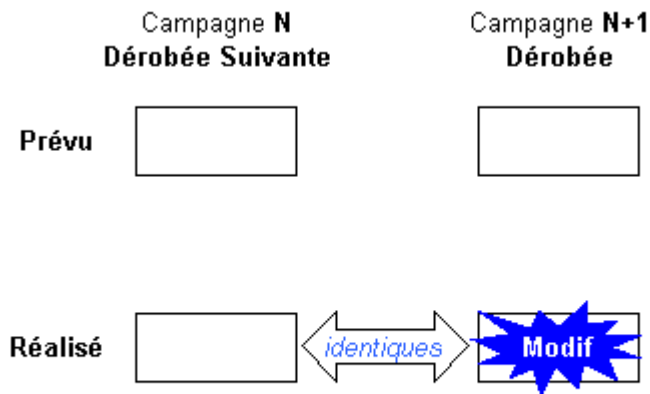
N, modification de la dérobée suivante :



1 : Si Prévu = Réalisé (convention inchangée)

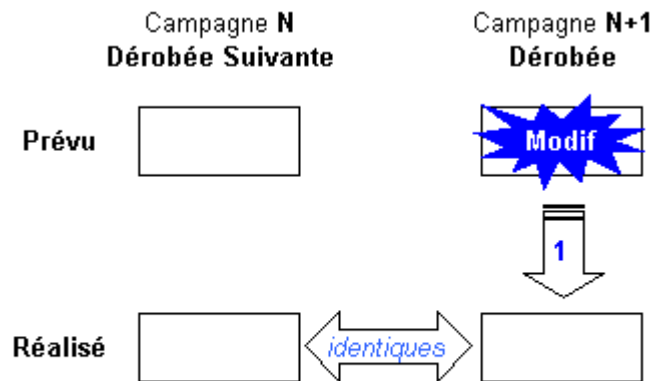
2 : Si Prévu N = N+1

N+1, modification de la dérobée réalisée :



NB. La dérobée suivante réalisée de la campagne N ne peut être modifiée si la campagne N+1 a été créée

N+1, modification de la dérobée prévue :



1 : Si Prévu = Réalisé (convention inchangée)

NB : pas de report de la dérobée prévue N+1 sur la dérobée suivante prévue N

Clé de Sol v7.70.12 du 26/05/2008

- **Corrections**

Compatibilité avec la version 7.80

L'installation de la version de Clé de Sol 7.80 nécessite la mise à jour de bibliothèques. Ces bibliothèques sont incompatibles avec les versions 7.70.11 et antérieures. Cette nouvelle version 7.70.12 est compatible avec les bibliothèques de la version 7.80 et les installe.

Clé de Sol v7.70.11 du 26/03/2008

- **Corrections**

Impressions

Dans certains cas, sous Windows XP, un message d'erreur 0 pouvait apparaître. Il a été supprimé.

Clé de Sol v7.70.10 du 15/03/2008

- **Corrections**

Impressions PDF

Dans certains cas, les impressions pdf étaient incomplètes (bandes blanches verticales). Ce problème est corrigé.

Saisie des paramètres sols, méthode « Classique »

Les paramètres sols, méthode classique, se saisissent sans problème.

Synchronisation PC/PocketPC avec des variétés

La synchronisation PC/PocketPC de dossiers avec des variétés fonctionne correctement.

Synchronisation Web/PocketPC avec des engrais

La synchronisation Web/PocketPC de dossiers avec des engrais minéraux fonctionne correctement.

Clé de Sol v7.70.09 du 15/02/2008

• Corrections

Ouverture de fichiers version 7.50

Lors de l'ouverture de certains fichiers version 7.50, une erreur se produisait.

Ce dysfonctionnement est corrigé.

Clé de Sol v7.70.08 du 01/02/2008

• Corrections

Disparition d'un type de fourrage

Si une culture utilisateur à un type de fourrage supprimé du paramétrage, la liste des types de fourrage dans le bilan fourragé ne le faisait plus apparaître alors que les tMS récoltées pour ce type de fourrage sont bien comptabilisées. Ce n'est plus le cas, le type de fourrage apparaît bien dans la liste avec ses tMS correspondantes.

Liste Matières Organiques

Les listes avec des matières organiques de code « Lis » ou « Fum » ne posent plus de problème.

Rafraîchissement des calculs

Dans le formulaire Prévu/Réalisé, la modification des données du sol dans l'onglet parcelle (type et profondeurs) influent bien sur les calculs (minéralisation entre autre)

Multi-sélection et inter-culture suivante

Dans le formulaire Prévu/Réalisé, l'édition en multi-sélection de la dérobée suivante ne provoque plus de problème.

Saisie de matières organiques

Dans certains dossiers, la saisie des matières organiques sur certaines parcelles était sans effet. Ce n'est plus le cas.

Disfonctionnements parcelles cadastrales, épandages et interventions

Dans certains dossiers, certaines parcelles pouvaient présenter des problèmes de saisie et/ou de restitution de références cadastrales, épandages et/ou interventions. Ce n'est plus le cas et les données disparues sont revenues.

Impressions

- État « Bilan fourrager » :
 - Les titres des colonnes ont été revus pour coller à leur contenu.
 - Les totaux ont été revus
 - L'état est bien lié à son formulaire et vice-versa (touche Alt+F9).

Clé de Sol v7.70.07 du 09/01/2008

• Corrections

Arrêt de l'application

Dans le formulaire prévu/réalisé, visualiser les apports passés ne provoque plus l'arrêt de l'application.

Clé de Sol v7.70.06 du 08/01/2008

• Corrections

Rafraîchissement des besoins

Après modification du bilan fourrager, le tableau des besoins du formulaire Prévu/Réalisé est désormais bien rafraîchi. Cette erreur n'affectait que l'affichage, les documents imprimés l'étaient correctement.

Listes de choix

Dans certains cas, les listes de choix pouvaient se réduire aux éléments saisis dans le tout 1^{er} niveau. Ce problème est résolu et tous les dossiers et leur contenu sont accessibles.

Impressions

- État « Indicateurs agronomiques NPK » : le libellé du dernier cadre « Bilan global de fertilisation azotée » est changé pour « Bilan global de fertilisation NPK »
- État « Commande/Dépenses phytosanitaires », une colonne quantité totale a été ajoutée.

Clé de Sol v7.70.05 du 17/12/2007

• Corrections

Export de données

Les données s'exportent désormais correctement

Analyse de groupe

L'analyse de groupe fonctionne désormais correctement

Surfaces travaillées des interventions

- Lors de la création d'interventions par sélection multiple, la surface travaillée affectée à chaque intervention était la surface de la première parcelle du groupe. Désormais c'est celle de chaque parcelle. Les fichiers affectés sont mis à jour en limitant la surface travaillée à la surface de la parcelle
- Un changement de sau peut affecter la surface travaillée en limitant cette dernière à la première. Dans le formulaire Prévu/Réalisé, le rafraîchissement de ce report n'était pas automatique. Désormais, il l'est.

Surfaces travaillées des apports organiques

En cas de changement de SAU, les SPE sont bornées à celle-ci. Les surfaces travaillées n'étaient plus bornées à la SPE du produit apporté. Ce bornage est à nouveau actif.

Les fichiers affectés sont mis à jour en limitant la surface travaillée d'un apport à la SPE du produit concerné.

Listes de choix incomplète

Dans certaines configurations, l'affichage des listes de choix était incomplet. Ce n'est plus le cas.

Code parcelle en minuscules

Les parcelles avec leur code en minuscules perdaient leurs interventions. Le code est passé automatiquement en majuscules et les interventions sont retrouvées.

Erreur de format du fond de page

Une erreur de format sur un fond de page d'état imprimé personnalisé n'entraîne plus d'arrêt du logiciel. Si un fond de page n'est pas au format « Feuille de calcul Microsoft Excel 4.0 », la ou les pages correspondantes ne sont pas imprimées

Clé de Sol v7.70.04 du 03/12/2007

• Évolutions

Avertissement « coefficients arrière-effets des matières organiques incohérents »

A l'ouverture de Clé de Sol, lors de la lecture des paramètres, un message d'avertissement peut apparaître si le tableau de coefficients des arrières effets des matières organiques est incohérent.

Dans le module de paramétrage, ce même message peut apparaître au chargement d'un fichier (*.bin) ou quand vous quitter le formulaire « Effets – Matières organiques » ou encore lors de son enregistrement.

Clé de Sol v7.70.03 du 29/11/2007

• Corrections

Écrasement des coefficients arrière-effets des matières organiques par les effets directs

Dans le programme de paramétrage, à la fermeture du formulaire « Effets – Matières organiques », les données des effets directs écrasaient celles des arrières effets. Cette erreur est corrigée mais les données écrasées ne sont pas récupérées.

Clé de Sol v7.70.02 du 23/11/2007

• Corrections

Perte d'apports organiques

Lors de la mise à jour de dossiers, des données sur les épandages pouvaient être perdues. Ce n'est plus le cas.

Amélioration du copier/coller des parcelles

Lors du collage d'une parcelle, si la parcelle source n'est pas dans la dernière campagne, les épandages des campagnes suivantes sont bien affectés.

État imprimé « Effluents – stocks »

La quantité totale d'azote à gérer était fautive, et de fait la pression N sur la SD170 aussi. Le formulaire de saisie correspondant étant correct. Cette erreur est corrigée.

Clé de Sol v7.70.01 du 16/11/2007

Reportez-vous aux « Notes de prise en main de la version 7.70 » (commande Prise en main v 7.70 du menu Aide ou au fichier NPK770.pdf situé dans le répertoire d'installation de Clé de Sol) pour prendre connaissance des évolutions et des modifications apportées par cette version :

IMPORTANT :

**Cette version de Clé de Sol nécessite d'adapter le paramétrage avant de l'utiliser.
Les adaptations nécessaires au bon fonctionnement du logiciel sont décrites dans
la note de prise en main, au chapitre « Evolutions à intégrer au paramétrage »**

- Ajout d'un bilan fourrager qui exploite techniquement la saisie réglementaire des effectifs ruminants avec possibilité de calculer automatiquement le rendement des pâtures pour améliorer la précision du conseil
- Restitutions au pâturage P et K : auparavant, seules les restitutions N étaient gérées. Cette gestion a été étendue à P et K (restitutions totales et coefficient d'effet direct par type de rejet). Les coefficients d'effet direct sont paramétrables (fichier Cledesol.bin)
- Ouverture de la saisie des infos « parcellaires » dans les formulaires Prévu / Réalisé : toutes les informations de l'onglet « Parcelle » sont en saisie, y compris celles qui n'étaient modifiables que dans le formulaire Parcelles.
- Saisie de la dérobée qui suit la culture principale : Il est maintenant possible de saisir la dérobée suivante sans avoir à créer une nouvelle campagne
- Saisie des épandages améliorée : un bouton permet de vider un stock de matière organique sur les parcelles sélectionnées, témoin d'avertissement d'infos manquantes (quantité, surface, date), un paramétrage permettant de proposer automatiquement un mode d'enfouissement, un délai et un traitement anti-odeur
- Lien e-Phy : accès direct au catalogue du site internet du ministère de l'agriculture à partir de l'itinéraire technique. Par ailleurs, une zone de saisie du n° AMM a été ajoutée dans les paramètres des interventions.
- Copier/coller entre campagnes : il est possible de copier une ou plusieurs interventions d'une même parcelle puis de les coller vers la ou les parcelles sélectionnées d'une autre campagne avec ajustement automatique de l'année des dates d'intervention (décalée en fonction de l'écart entre les campagnes)
- Contrôle des apports maxi par parcelle : un témoin dans les onglets Parcelle, Epandages et/ou Engrais signale un dépassement de l'apport maxi par parcelle
- Paramètres : import/export des listes de paramètres (cultures, matières organiques, engrais, interventions et stades) depuis/vers un classeur Microsoft Excel
- Sélection des analyses de terre ou d'herbe possible depuis l'onglet « Analyse » du formulaire Prévu / Réalisé
- Améliorations et corrections diverses :
 - Formulaire "Effluents – Production" : chaque onglet affiche une croix rouge lorsque la saisie concernant l'une des catégories animales de l'atelier est incomplète.
 - Formulaire "Parcelles" : lors de la création d'une nouvelle campagne, le commentaire de la campagne précédente est également repris.

- Formulaire "Prévu" / "Réalisé" – Surfaces en couvert environnemental (SCE) : une nouvelle case à cocher « Gel industriel » est disponible. Lorsque cette case est cochée, les épandages sont autorisés.
- Formulaire "Prévu" / "Réalisé" – Analyses : l'interprétation affiche les 3 niveaux d'exigence ; le niveau d'exigence paramétré pour la culture est encadré en bleu. Par ailleurs, l'interprétation affiche la « teneur actuelle » correspondant au solde de début retenu, et non plus la teneur à l'analyse
- Calculs du besoin et des exportations des prairies en mélange avec des légumineuses :

$$\begin{aligned} \text{Besoin} &= [\text{Besoin} \times \text{Rendement} \times (1 - \% \text{Légumineuse})] \\ &+ [\text{TeneurN} \times \text{Rendement} \times \% \text{Légumineuse} \times (1 - \text{FixationSymbiotique})] \\ \text{Exportation} &= [\text{Exportation} \times \text{Rendement} \times (1 - \% \text{Légumineuse})] \\ &+ [\text{TeneurN} \times \text{Rendement} \times \% \text{Légumineuse}] \end{aligned}$$
- Liste Volailles et rejets par catégorie animale (Cds_PVol.dat) : la liste et les rejets du paramétrage par défaut ont été mis à jour selon la publication CORPEN d'avril 2006.
- Impossibilité de saisir un épandage après avoir copié/collé l'intégralité d'une parcelle d'une campagne dans une autre. Cette anomalie est corrigée
- Toute modification du prévu est reportée sur le réalisé lorsque le prévu et le réalisé sont identiques. Dans certains cas de figure, cette règle ne s'appliquait pas. Elle est maintenant systématique.
- Import depuis un fichier Excel : les informations étaient bien importées dans le prévu mais importées partiellement dans le réalisé. Cette erreur est corrigée.
- Formulaire "Effluents – Stocks / Quantités importées" : la quantité maximum a été portée de 9 999 t ou m³ à 99 999. Toutefois, la saisie de quantités importantes avec une teneur supérieure à 1 kgN /t ou /m³ peut altérer l'affichage de la dernière colonne lorsque la fenêtre de l'application est sa taille minimum.

Clé de Sol v7.60.17 du 08/10/2007

- **Corrections**

Synchro web – récupération des interventions

Lorsque toutes les interventions d'une parcelle sont supprimées sur le web, elles le sont également dans Clé de Sol lors de la récupération des données (ces interventions étaient conservées).

Clé de Sol v7.60.16 du 02/08/2007

- **Corrections**

Bilan simplifié prairie

Le calcul se fait bien dès la 1^{ère} fois.

Perte d'interventions

Re-coder une parcelle ne lui fait plus perdre ses interventions associées

État "Itinéraire technique"

Les marges brutes /ha à la parcelle prennent bien en compte les recettes.

Clé de Sol v7.60.15 du 06/07/2007

- **Corrections**

Erreur lors de l'import DeXeL

Les fichiers DeXeL comportant des unités avec des repères de plus de 10 caractères sont bien importés.

État personnalisé correct à l'aperçu mais pas imprimé

Correction du problème lié au séparateur de décimales placé avant le n° de variante de l'état personnalisé.

Erreur lors de la saisie d'un sol vierge

Dans le paramétrage, formulaire sol, il était possible de saisir des valeurs dans les onglets Bilan N et Analyse sans être positionné sur un sol existant. A la validation, une erreur irrécupérable était générée.

Suppression des interventions

La suppression d'une parcelle ou d'une campagne ne supprimait pas les interventions liées dans la table interventions. Ce n'est plus le cas.

Les fichiers sont nettoyés des possibles interventions « orphelines ».

Synchronisation Web

- Les variétés de cultures N-1 et N-2 sont maintenant transmises à la base Web.
- Reconnaissance des dossiers web de type « Ferti+Phytos ».

- **Evolutions**

Nouvelle version du pilote de clé

Une nouvelle version du pilote des clés de protection est sortie. Désormais, c'est la version 7.4.0 qui est installée sous Windows 2000, XP et Vista.

Au passage, la taille du programme d'installation fond, passant de 37 à 22,5Go.

Paramètres import Siga

Concernant le fichier utilisateur, le format supporté est désormais « Classeur Microsoft Excel 97-2000 & 5.0/95 ». Ce qui correspond à la version 7 et donc l'extension est .xl7 et non plus .xl5.

Clé de Sol v7.60.14 du 06/06/2007

- **Corrections**

Un nom d'engrais ou d'intervention peut être affiché comme une date

Saisir 15-12-06 aboutissait à l'affichage de 15/12/2006 dans l'interface du formulaire Prévu/Réalisé.

Importe la date des analyses de terre

La date des analyses de terre importées était positionnée systématiquement à la date du jour.

Erreur lors de la synchronisation entre Clé de Sol Duo et le PocketPC

Une erreur de type « Indice en dehors des limites » pouvait se produire lors de la synchronisation entre Clé de Sol Duo et le PocketPC.

Récupérations successives des modifications d'un dossier Web

La récupération des modifications par l'agriculteur d'un dossier web à partir de la fenêtre de liste des dossiers ne fonctionnait que lors de la 1^{ère} exécution de la commande pour un jour donné (les modifications apportées le même jour par l'agriculteur après cette 1^{ère} récupération n'étaient pas détectées donc non récupérées)

Nouveaux pilotes de clés

La version des pilotes de clés installés est désormais la version 7.3.3. Seule l'installation complète les installe, la mise à jour n'installant aucun pilote.

Sous Windows Vista, il n'est plus nécessaire de les installer manuellement.

Clé de Sol v7.60.13 du 07/03/2007

- **Evolutions**

Année d'épandage par défaut

L'année d'épandage proposée par défaut est maintenant déterminée à partir du mois en cours : année de début de campagne de juillet à décembre et année de récolte de janvier à juin

Impression

Force l'impression de la ligne d'entête d'état en noir si un fichier logo personnalisé nommé « NpkLogNB.wmf » est présent dans le dossier d'installation de l'application.

- **Corrections**

Synchronisation Pocket

La synchronisation a été modifiée afin de permettre la saisie de tous les types d'interventions avec une version Duo Plus de Clé de Sol (version agriculteur protégée par clé)

Clé de Sol v7.60.12 du 23/02/2007

- **Evolutions**

Import AgriPlaine

Les noms des champs importés à partir d'AgriPlaine ont été modifiés pour correspondre à ceux de la nouvelle commande d'export AgriPlaine vers Clé de Sol.

Impression

Ajout de la possibilité de trier sur les n° d'ilôt + parcelle PAC dans l'état « Assolement » (_SortPar = 6)

Export de données et Analyse de groupe

L'export de données et l'analyse de groupe prennent en compte les surfaces d'apports des engrais minéraux.

Clé de Sol v7.60.11 du 01/02/2007

- **Evolutions**

Historique parcelles

Possibilité de positionner l'historique d'une parcelle sur une campagne postérieure à celle de sa création (pour permettre de positionner l'historique des importées à partir de Cartagri lorsqu'elles ont été re-numérotées suite à une fusion/découpe)

- **Corrections**

Variétés culturales des cultures précédentes

La saisie/modification et le report sur la campagne suivante des variétés des cultures N-1 et N-2 est maintenant réalisée correctement.

Synchronisation PocketPC

Diverses améliorations ont été apportées.

Impressions

- État « Itinéraire technique », les grands totaux sont maintenant exacts.
- État « Directive nitrates, tableau IV », seules sont imprimées les interventions réalisées à la date du jour.

Clé de Sol v7.60.10 du 08/01/2007

- **Corrections**

PocketPC

- La résolution VGA est prise en compte
- La synchronisation des données avec un Pocket Phone sous Windows Mobile 2005 s'effectue correctement

Synchronisation Web

Résolution de problème liés à la récupération de données stockées en version 7.50 dans la base Web.

Clé de Sol v7.60.9 du 19/12/2006

- **Evolutions**

Nouvelle commande d'import SIGA

La nouvelle commande *Fichier / Importer / SIGA...* permet de créer un nouveau fichier ou d'importer dans le fichier actif les données d'un fichier d'export de la base SIGA.

Reportez-vous aux « Notes de prise en main de la version 7.60 » (commande Prise en main v 7.60 du menu Aide ou au fichier NPK760.pdf situé dans le répertoire d'installation de Clé de Sol) pour plus d'informations sur cette commande.

- **Corrections**

Obtention des données Web : Erreur de récupération des paramètres MO

Correction de l'erreur « Type incompatible » (13) qui se produisait parfois lors de la récupération des paramètres MO à partir de la base Web.

Boîte de dialogue « Imprimer » : pas d'imprimante sélectionnée

Parfois, la boîte de dialogue Imprimer s'affichait sans qu'une imprimante soit sélectionnée dans la liste déroulante.

Clé de Sol v7.60.8 du 01/12/2006

- **Corrections**

État « Synthèse de la Fertilisation Azotée par Cultures ».

Dans le cas où une même culture principale avait différentes inter-cultures précédentes, l'état était inexploitable. Ce n'est plus le cas.

Paramétrage du colza

Dans le fichier de paramétrage par défaut (Cledesol.dat), les colzas non fourragers sont bien de type Colza (H). ATTENTION, si vous avez déjà installé Clé de Sol, vous devez, le cas échéant, faire cette modification dans votre paramétrage (fichier Cledesol.bin).

Erreur de synchronisation PocketPC

Une erreur se produisait sur le pocket lors de la réception de données contenant un même épandage présent sur plusieurs campagnes du fait de sa fréquence.

Formulaire Parcelles pas rafraîchi lors d'un changement de campagne

Le formulaire campagne n'est pas rafraîchi lors d'un changement de campagne lorsque l'explorateur de documents est actif (a le focus).

Fichiers récents – noms dupliqués si casse différente

Un fichier récent apparaissait plusieurs fois dans le menu s'il était orthographié avec une casse différente.

• **Modifications**

États « Directive Nitrates, tableaux III & IV »

Les états Directive Nitrates III & IV ont été modifiés pour être plus cohérents entre eux. Pour les deux états, l'inter culture précédente est en dessous de la culture principale (en bas à gauche) et la suivante est dans la dernière colonne à droite.

Clé de Sol v7.60.7 du 28/11/2006

• **Corrections**

Synchronisation web.

- Lors de la récupération des paramètres matières organiques, une erreur « Type incorrect (13) » pouvait survenir. Ce n'est plus le cas.
- La quantité par défaut d'une intervention est bien transmise par Clé de Sol à la base Web.

Liste des variétés

- Les problèmes pour se positionner automatiquement sur la variété précédemment en place sont résolus.
- Lorsqu'une variété est utilisée dans le dossier, la coche verte sur son icône s'affiche bien.

Redimensionnement de la liste des dossiers Web

La taille minimale de la fenêtre de liste des dossiers web est limitée. Une erreur survenait lorsqu'elle était trop petite.

Prise en compte de la saisie d'une matière organique

Il pouvait arriver que la saisie d'une matière organique continue à ne pas être prise en compte. Ce n'est plus le cas

Paramètres Interventions, type Recette/Dépense

La couleur de la liste déroulante recette/dépense n'est pas jaune si paramètre standard.

Liste des états

Dans la liste des états (CDSPrint.dat), l'état correspondant au libellé « Engrais de ferme » est en fait « Parcelles par effluent ».

Paramètres, liste déroulante des formulaires

Faute d'orthographe dans la liste déroulante des formulaires (barre d'outils) : Effets – Multiplcateurs → Multiplicateurs.

• **Modifications**

Copie des états vers Excel

- « Parcelles par effluent » : l'unité ha a été sortie des colonnes « surface » et « Surface épandue » pour un meilleur report dans Excel.
- « Calendrier/Cahier d'épandage » : la double-cote évitant une répétition des dates a été remplacé par deux simples cotes. Les problèmes de recopie dans Excel sont ainsi résolus.

Impression des variétés culturales

Dans les états suivants, la variété culturale est imprimée à coté de la culture

- Directive Nitrates, Tableau III (prévu)
- Directive Nitrates, Tableau IV (réalisé)
- Calculs N, P2O5, K2O, CaO, MgO

État Fertilisation NPK.

Le rendement de la culture principale a été ajouté.

Clé de Sol v7.60.6 du 22/11/2006

• Corrections

Problème d'impression des Notes

Les notes sortaient bien à l'aperçu mais pas à l'impression ni en PDF. Ce n'est plus le cas.

Modification de la casse de libellé.

La modification de la casse des libellés du formulaire parcelle est bien prise en compte.

Saisie de l'irrigation du passé cultural

Vous ne pouvez saisir l'irrigation du passé cultural que lors dans la campagne de création de la parcelle.

Prise en compte de la saisie d'une matière organique

Dans certains cas, Il pouvait arriver que la saisie d'une matière organique ne soit pas prise en compte. Ce n'est plus le cas

Erreur lors de la saisie d'un épandage

La saisie d'un épandage passé dans le formulaire réalisé ne provoque plus d'erreur.

État « Commande d'engrais »

Le grand total de la commande engrais est corrigé.

Clé de Sol v7.60.5 du 17/11/2006

• Corrections

Listes des parcelles, analyses de terre/d'herbe vides

Après la création d'un paramètre dossier, ces listes pouvaient être vides. Ce n'est plus le cas.

Erreur lors de la création d'un paramètre.

La création d'un paramètre dans une branche de liste comportant des sous-branches pouvait entraîner une erreur. Ce n'est plus le cas.

Erreur lors de l'import DeXeL

L'import DeXeL fonctionne à nouveau.

Clé de Sol v7.60.4 du 16/11/2006

• Corrections

Pertes de données

Fermer l'application pendant la sauvegarde du dossier pouvait entraîner une perte de données. Ce n'est plus le cas.

Clé de Sol v7.60.3 du 15/11/2006

• Corrections

Option d'impression recto/verso non reconnue

Sur une imprimante avec l'option recto/verso par défaut, forcer le non recto-verso est bien reconnu.

Erreur d'exécution lors de la validation des propriétés d'un paramètre

L'application ne génère plus d'erreur dans ce cas.

Erreur d'exécution lors de la copie d'une parcelle

L'application ne génère plus d'erreur dans ce cas.

Liste des sols vide

Les listes de sols sont bien chargées.

Impression des ares de la SAMO

L'état « Indicateur Agronomiques » imprime la SAMO avec une précision de l'are.

• **Modifications**

États Directive Nitrate III et IV.

Les n° îlot et parcelle ont été ajoutés.

Clé de Sol v7.60.2 du 10/11/2006

• **Corrections**

Données mal enregistrées ou format de fichier incorrect

Dans certains cas, les données étaient mal enregistrées ou des erreurs se produisaient lors de l'ouverture d'un fichier. Ce problème est corrigé.

Fermeture de l'application

Dans certains cas, l'application se fermait dans le formulaire prévu/réalisé, onglet culture. Ce problème est corrigé.

#NAME# dans les états imprimés

Les états imprimés comportant des valeurs du prévu ET du réalisé s'impriment correctement

État Directive Nitrates, Tableau IV

- Le libellé « Objectif » est bien orthographié.
- Les dates de semis s'impriment correctement. Leur format a été standardisé : jj/mm/aa et non plus jj-mmm-aa.

Export de données

L'export de données fonctionne correctement en l'absence du fichier des variétés (CdS_CVar.xl4).

Import DeXeL

Lors d'un import d'un fichier DeXeL, la matière organique créée pour un plein-air porcs ou volailles indique bien l'atelier concerné (et non pas « Autres »)

Mode d'exploitation et Unité de rendement

Formulaire prévu/réalisé, onglet culture, lignes N-1 et N-2 : les colonnes Mode d'exploitation et Unité de rendement ne sont plus en saisie (elles dépendent de la culture).

Aperçu avant impression

Il est maintenant possible d'annuler la composition d'un document lors de l'aperçu d'un état (le bouton annuler restait désactivé).

Tri selon le n° d'îlot

Dans le formulaire prévu/réalisé, le tri selon le numéro d'îlot est numérique et non plus alphabétique. (1, 2, 3, ...10, 11,... 20 et non plus 1, 10, 11 ... 2, 20, ...3)

Logo personnalisé dans les impressions

Le logo personnalisé (NPKLogo.wmf) en tête de page s'imprime correctement.

• **Évolutions**

Ergonomie

- Formulaire Animaux :
Il est possible de saisir directement le code d'un animal ou d'un mode de logement

- Formulaire Prévu/Réalisé – Onglet Epandages MO :
Lors de la saisie d'une date, la période d'apport (saison) est automatiquement renseignée.
- Formulaire Prévu/Réalisé – Onglet Interventions :
Lorsqu'un code d'intervention erroné est saisi, il est possible d'annuler cette action en tapant sur la touche Echap ou en effaçant le code erroné puis en appuyant sur Entrée.

Paramètres

- Effluent Animaux – Porcs :
Une colonne supplémentaire dans CdS_PPor.dat permet d'indiquer si l'alimentation par défaut de l'animal est biphasé (standard sinon). Les fichiers .xl4 de la version précédente continuent à fonctionner.

Clé de Sol v7.60.1 du 27/10/2006

Reportez-vous aux « Notes de prise en main de la version 7.60 » (commande Prise en main v 7.60 du menu Aide ou au fichier NPK760.pdf situé dans le répertoire d'installation de Clé de Sol) pour prendre connaissance des évolutions et des modifications apportées par cette version :

- Création de paramètres engrais, interventions et stades « à la volée » et listes de choix permettant de n'afficher que les paramètres utilisés
- Saisie de paramètres dossier (engrais, effluents, interventions et stades) disponible dans la version Duo et sur le Web (+ récupération lors de la synchronisation)
- Ajout d'une colonne « Variété » dans l'onglet « Cultures » des formulaires « Plan de fumure » et suppression de la boîte de dialogue. La colonne ne s'affiche que si la liste de choix paramétrable (CdS_CVar.xl4) associée est présente (principe inchangé)
- Ajout d'une colonne permettant de saisir la surface d'apport dans l'onglet « Engrais » des formulaires « Plan de fumure »
- Ajout d'une grille de saisie des opérations de pilotage de la fertilisation dans l'onglet « Engrais » des formulaires « Plan de fumure » et « Cahier d'enregistrement » et liste de choix paramétrable (CdS_PilotFerti.dat/xl4) associée
- Ajout d'une colonne « Mode d'enfouissement » dans l'onglet « Epandages » des formulaires « Plan de fumure » et « Cahier d'enregistrement » et liste de choix paramétrable (CdS_MEnfouis.dat/xl4) associée
- Remplacement de la colonne « Coût total € » par 2 colonnes « Dépense total € » et « Recette total € » et ajout des totaux associés (dépenses, recettes, recettes – dépenses).
- Saisie multi-parcelles des analyses et du type de sol dans le formulaire « Parcelles »
- Mise à jour des différents calculs et états impactés par ces évolutions et ces modifications (voir le fichier « Etats mis à jour et nouveaux états.pdf » situé dans le dossier d'installation de Clé de Sol.)
- Nouvelle commande Fichier/Importer/Microsoft Excel permettant de créer un dossier Clé de Sol à partir d'une feuille de calcul ou d'un classeur Excel contenant les données d'un ou plusieurs dossier(s)/campagne(s)
- Import des surfaces BCAE de Cartagri
- Diverses améliorations :
 - Prévu/Réalisé - Onglet Epandage, la suppression de la matière organique efface le contenu de toute la ligne mais ne la supprime pas (les épandages qui suivent ne remontent pas d'une ligne)
 - La saisie de dates n'est plus limitée à la campagne. Si la saisie indique explicitement (jour, mois, année) une date hors campagne, elle est retenue.
 - Lors d'un renouvellement de campagne, les cultures pérennes sont reportées, si la date de destruction n'a pas été saisie. Dans ce cas, la date de semis est également reportée
 - Suppression de la 1ère campagne => toutes les parcelles de la nouvelle 1ère campagne sont considérées comme étant créées dans cette campagne (historique épandages modifiables)
 - Code automatique dans les boîtes de dialogue de saisie « à la volée » de paramètres
 - Libellé de liste égal au nom dans la saisie des paramètres
 - Enregistrement du nom du technicien et de l'organisme qui sont proposés par défaut lors de la création d'un nouveau dossier

- Lorsque la clé de protection "Pro" (ou Conseil) est présente, il est possible de forcer le fonctionnement en mode DUO (sans clé de protection) ou DUO+ (idem CapFertil Duo) en passant une option par la ligne de commande : "/DUO" ou "/DUO+" (minuscules/majuscules acceptées)
- Affichage en jaune des zones non modifiables
- Sauvegarde de la taille des fenêtres de liste
- ...

Clé de Sol v7.50u du 18/09/2006

Vous trouverez ci-après la liste des évolutions, modifications et corrections apportées par cette version.

- **Corrections**

- **Import d'analyse de terre**

- Le pourcentage Ca/CEC est bien converti en CaO.

- **Export de données**

- Les n° PAC (îlot et parcelle) sont bien exportés dans les nouvelles bases de données.

- **Années sur 2 caractères**

- Les années saisies sur 2 digits sont correctement interprétées (06 devient 2006 et non 1906).

Clé de Sol v7.50t du 04/09/2006

Vous trouverez ci-après la liste des évolutions, modifications et corrections apportées par cette version.

- **Corrections**

- **Modification d'un code d'intervention**

- La modification du code d'un paramètre intervention est maintenant bien prise en compte.

- **Erreur lors de l'ajout d'un paramètre engrais minéral**

- L'ajout d'un paramètre engrais ne provoque plus (dans certains cas) d'erreur.

- **Export de données**

- L'export multi-dossiers ne génère plus d'enregistrements supplémentaires dans les tables de paramètres pActionSys, pEngraisSys et pStadePlanteSys lorsque la commande est exécutée plusieurs fois sans quitter Clé de Sol.

- **Web : Codes variétés non transmis par Clé de Sol**

- Les codes variétés sont maintenant transmis par Clé de Sol lors d'une mise à jour de la base web.

- **Web : Liens analyses – parcelles non récupérés**

- Les liens créés entre les analyses et les parcelles sont correctement récupérés lors de l'obtention des données de la base web dans un dossier Clé de Sol.

- **Web : Analyses dupliquées**

- Les analyses ne sont plus dupliquées si on obtient plusieurs fois les données de la base web sans mettre à jour le dossier.

- **Web : Erreur sur le fichier le plus récent lors de la 1^{ère} mise à jour**

- L'option de synchronisation « Utiliser le fichier le plus récent » fonctionne correctement lors de la 1^{ère} mise à jour d'un dossier web.

Clé de Sol v7.50s du 09/06/2006

Vous trouverez ci-après la liste des évolutions, modifications et corrections apportées par cette version.

- **Évolutions**

- **Traitement par lot des fichiers Web**

- La commande d'accès à la liste des dossiers de la base Web a été modifiée afin de permettre un traitement multi-dossiers.

• Modifications

État « Engrais par parcelle » (npkEngP.tab) (Engrais/parcelle).

La date d'apport a été ajoutée. Les n° îlot et parcelle ne sont plus dupliqués..

Données d'identification dans les états imprimés

Les données d'identification sont disponibles dans tous les états. Il faut définir le nom «_XportIdent » à 1 et se servir des noms définis utilisés dans la page de garde.

L'identifiant Web a été ajouté. Utilisez le nom défini IDWeb pour y accéder.

• Corrections

Export de données

Les quantités de matières organiques sont exportées avec leur décimale.

Analyse de groupe

Les indicateurs basés sur les matières organiques prennent bien en compte la surface travaillée et non plus la SPE.

État Directive Nitrates III

Les quinzaines d'apports sont bien restituées.

Clé de Sol v7.50r du 15/05/2006

Vous trouverez ci-après la liste des évolutions, modifications et corrections apportées par cette version.

• Modifications

Absence de date d'analyse

Une analyse sans date provoque l'affichage d'un avertissement dans le formulaire prévu/réalisé sur les parcelles affectées.

• Corrections

Teneurs PK calculées des matières organiques

En cas de changement manuel de la teneur N d'une matière organique, les teneurs PK calculées n'évoluent plus. Vous devez vous positionner sur chaque cellule PK et appuyer sur = pour que leur valeur soit calculée proportionnellement aux quantités produites.

Fichier modifié

- Le simple affichage d'une case à cocher cochée ne génère plus de modification du fichier et donc de demande d'enregistrement.
- La suppression d'une référence cadastrale est bien vue comme une modification du fichier.

Casse de prairie

Lors de la détermination de l'année de casse d'une prairie, le calcul se fait en regardant si la date saisie est supérieure ou égale au 1^{er} janvier et non plus strictement supérieure.

Bilan fin de campagne azoté

Les arrière effets liés à des apports passés sont correctement pris en compte dans le calcul du bilan fin de campagne azoté.

Moyenne de la dose d'azote efficace

Dans les états de sortie Directive Nitrate III & IV, la dose moyenne efficace par ha et par an est corrigée (certains apports organiques pouvaient être mal pris en compte)

Surface d'apport minéral

Dans les états de sortie Directive Nitrate III & IV, la surface d'apport minéral (= SAU) n'apparaît plus s'il n'y a pas d'apport minéral.

Clé de Sol v7.50q du 28/03/2006

Vous trouverez ci-après la liste des évolutions, modifications et corrections apportées par cette version.

• Évolutions

Import AgriPlaine©

Une nouvelle commande Fichier/Importer/AgriPlaine permet d'importer l'identification, le parcellaire, l'assolement et l'historique cultural à partir d'un fichier d'export d'AgriPlaine. Les données peuvent être importées dans un nouveau fichier ou dans un fichier Clé de Sol existant.

Deux fichiers au format Excel 4 « Agriplaine_Sols.dat » et « Agriplaine_Cultures.dat » permettent d'établir la correspondance entre les référentiels sols et cultures d'AgriPlaine et de Clé de Sol. Comme pour les autres fichiers personnalisables, les modifications doivent être réalisées dans une copie des fichiers modèles renommés avec l'extension « .xl4 ».

• Modifications

SPE et Cartagri©

Un nouveau fichier personnalisable « Cartagri_spe.dat » permet d'établir la correspondance entre les SPE de Cartagri (nom d'effluent – ex : Fumier, Lisier) et celles de Clé de Sol (SPE1, SPE2).

Comme pour les autres fichiers personnalisables, les modifications doivent être réalisées dans une copie du fichier modèle renommé avec l'extension « .xl4 ».

Par ailleurs, les surfaces des parcelles s'affichent correctement dans le formulaire « Parcelles » même si elles comportent plus de 2 décimales (étaient affichées sous la forme ##### dans certains cas).

Clé de Sol Web

Les coefficients d'effets directs des matières organiques P, K, C, M sont exportés dans la base Web lors de la mise à jour d'un dossier. Ces coefficients sont pris en compte dans le document de saisie (réalisé) « Cahier de fertilisation » de Clé de Sol Web.

Tri de l'état imprimé « Parcellaire »

L'état imprimé « Parcellaire » est trié par n° d'îlot/parcelle PAC. En cas d'absence de ceux-ci (ou en cas de doublon), le tri se fait sur le code de la parcelle.

Limitation des dates

Vous n'êtes plus limité dans la saisie des dates. Toute date saisie dans une campagne se rapporte à celle-ci quand bien même elle serait en dehors de ses limites.

Fusion paramètres dossier/système

La fusion des paramètres dossier/système a été améliorée, principalement lors d'un changement du fichier cledesol.bin. Si un paramètre a été supprimé du fichier cledesol.bin, il n'apparaît dans le dossier que s'il était utilisé auparavant. L'option « Caché » est bien conservée. Les paramètres propres au dossier restent à leur position d'insertion.

Année de 1^{ère} récolte

Lors de la création d'un dossier, l'année de 1^{ère} récolte proposée par défaut est l'année en cours si vous êtes avant le 1^{er} juillet sinon c'est l'année en cours +1.

Exclusion d'engrais minéraux dans les états imprimés

Sur le même schéma que l'exclusion de matière organique, vous pouvez désormais spécifier une liste d'engrais minéraux qui ne seront pas imprimés.

Pour se faire, créer un fichier .xl4 à partir d'un fichier .tab. L'éditer avec MSExcel et créer un nom défini nommé _XcludeMnr. Lui affecter la liste des codes des engrais minéraux à exclure séparés par des « ; », le tout encadré par des « " ». Enregistrer le fichier en conservant bien le format « Feuille de calcul Excel4 ».

Variétés culturales dans les états imprimés

Si vous utilisez les variétés culturales (cf. note version 7.50k du 16/12/2005), vous pouvez les imprimer en utilisant les noms définis « VarieteLiblxxx » où xxx est ppl, der, prc, apr pour respectivement les cultures principale, dérobée, précédente et anté-précédente.

• Corrections

État « Synthèse de fertilisation azotée par culture »

L'état s'imprime correctement : plus de cultures avec des lignes d'apports vierges ni d'erreur « Subscript Out of Range ».

Na2O

La gestion de la valeur Na2O a été revue et ne pose plus de problème.

Saisie des teneurs d'une matière organique

Les teneurs des matières organiques saisies ou consultées à partir de leur liste de choix se fait correctement. Le lien avec les valeurs calculées automatiquement à partir des stocks se fait correctement.

Double-click droit dans le formulaire Plan de fumure/Cahier d'enregistrement

Un double-click droit dans le tableur haut du formulaire Plan de fumure/Cahier d'enregistrement (prévu/réalisé) ne fait plus apparaître de message.

Exclusion d'éléments fertilisant des impressions

Dans les états personnalisés, l'utilisation du filtre _XcludeElm ne génère plus de lignes blanches.

Duplication du n° d'îlot/parcelle PAC

Les n° d'îlot/parcelle PAC ne sont plus dupliqués à l'intérieur d'une même parcelle dans l'état imprimé « Engrais par culture » (NPKEngC.tab).

Clé de Sol v7.50p du 17/02/2006

Vous trouverez ci-après la liste des évolutions, modifications et corrections apportées par cette version.

• Modifications

Prise en compte de l'effet précédent sur une culture pérenne

L'effet précédant n'était pas pris en compte sur les successions de prairies, déclarées ou non comme pérennes, qu'elles soient identiques ou non, sauf en cas de casse.

Cette règle est toujours valide mais a été complétée : l'effet précédent sur une culture déclarée pérenne n'est pas pris en compte si la culture précédente est identique et si aucune culture dérobée différente ne vient s'intercaler entre celles-ci.

Clé de Sol Web

Le programme a été mis à jour pour être pleinement compatible avec la nouvelle version de l'application Clé de Sol Web

• Corrections

Numéro de parcelle PAC

Le numéro de parcelle PAC est bien reporté lors du renouvellement d'une campagne.

Besoins totaux des cultures dans les états imprimés

La correction annoncée dans la version 7.50o est bien prise compte.

État « Calculs N »

Les totaux sont cohérents.

Clé de Sol v7.50o du 06/02/2006

Vous trouverez ci-après la liste des évolutions, modifications et corrections apportées par cette version.

• Modifications

Report des indications SCE et Culture Aidée

Lors de la création d'une nouvelle campagne, les indicateurs SCE et Culture Aidée sont reportés automatiquement pour les cultures pérennes.

Modification des états Directive Nitrate III & IV

Vous pouvez en avoir un aperçu en consultant les pages 7 & 8 du fichier « Etats mis à jour et nouveaux états.pdf » dans le répertoire d'installation de Clé de Sol (normalement « c:\Program Files\Cledesol »).

Nouvel état « Document d'enregistrement - Produits phytosanitaires »

Un nouvel état « Document d'enregistrement – Produits phytosanitaires » voit le jour.

Vous pouvez en avoir un aperçu en consultant la dernière page du fichier « Etats mis à jour et nouveaux états.pdf » dans le répertoire d'installation de Clé de Sol (normalement « c:\Program Files\Cledesol »).

Le fond de page associé se dénomme npkEPhyt.tab.

Dans le fichier cdsPrint.dat, il est référencé sous le n° de page 85.

Si vous le personnalisez, n'oubliez pas de travailler sur une copie .xl4, de même pour le fichier cdsPrint.dat

Vous ne verrez pas cet état dans votre liste d'état si vous avez personnalisé cette dernière (cdsPrint.xl4).

• Corrections

Formulaire Stocks

La saisie d'une matière organique par son code est possible.

Besoins totaux des cultures dans les états imprimés

Les besoins totaux des cultures (principale + dérobée) de la campagne N ne prennent plus les valeurs de N+1 dans les états imprimés. Les besoins totaux des cultures prises une par une étaient corrects.

Report des SPE sur les surfaces épandues

Lorsque la réduction de la SPE1 se reportait sur la SPE2, les surfaces épandues en produits s'épandant sur la SPE2 pouvaient rester supérieures à celle-ci.

Clé de Sol v7.50n du 27/01/2006

Vous trouverez ci-après la liste des évolutions, modifications et corrections apportées par cette version.

- **Corrections**

Formulaire Stocks

La partie récapitulative du formulaire « Stocks » se redimensionne correctement.

États commande/dépense d'engrais

Les grands totaux ne sont plus multipliés par 2.

État « Analyses de terre »

La méthode active est bien imprimée.

État « Synthèse de la fertilisation azotée des cultures » incohérent.

L'état s'imprime correctement lorsqu'une même culture principale est présente avec des inter-cultures différentes.

Doublons dans les analyses d'herbe

Lors de la suppression d'une campagne, les analyses d'herbes associées n'étaient pas supprimées. Lors de la re-création de cette campagne des doublons sur les analyses d'herbe pouvaient apparaître. Ce n'est plus le cas. Les dossiers affectés ont été corrigés. En cas de doublons (codes identiques) avec des valeurs différentes, ceux-ci ont été « dédoublonnés » (modification du code d'un des doublons) et non pas unifiés.

SPE1 prend la valeur SPE2

Lors du renouvellement d'une campagne, dans la campagne créée, la SPE 1 pouvait prendre la valeur de la SPE2. Ce n'est plus le cas.

Clé de Sol v7.50m du 17/01/2006

Vous trouverez ci-après la liste des évolutions, modifications et corrections apportées par cette version.

- **Évolutions**

Assolement n+1 dans les états de la campagne n

Il est possible d'imprimer l'assolement prévu n+1 dans un état de la campagne n.

- **Modifications**

État « Cahier phytosanitaire »

Ajout de la date de récolte de la culture principale.

- **Corrections**

Pression SD170

Dans le formulaire et état « Stocks », la pression sur la SD170 ne prend plus en compte les stocks n-1. L'état « Indicateurs agronomiques » était correct.

État « Cahier phytosanitaire »

Toutes les interventions comprises dans la branche « Traitements » sont bien incluses dans l'état. Les interventions des 4 dernières sous-branches ne l'étaient pas.

État « Parcelles »

Les 2 dernières colonnes (Passé Récent de Fertilisation) sont bien imprimées

Liste des états et formulaires

La liste des états et formulaires complété avec les références au « Cahier phytosanitaire » est bien livrée avec la mise à jour via internet. La version complète sur CD-Rom n'est pas affectée par ce problème.

Erreur lors de la suppression d'une campagne

Une erreur survenait lors de la suppression de la campagne si toutes les parcelles du formulaire prévu/réalisé étaient sélectionnées. Ce n'est plus le cas.

Clé de Sol v7.50l du 06/01/2006

Vous trouverez ci-après la liste des évolutions, modifications et corrections apportées par cette version.

• Évolutions

État « Cahier phytosanitaire »

Un nouvel état « Cahier phytosanitaire » voit le jour.

Vous pouvez en avoir un aperçu en consultant la dernière page du fichier « Etats mis à jour et nouveaux états.pdf » dans le répertoire d'installation de Clé de Sol (normalement « c:\Program Files\Cledesol »).

Le fond de page associé se dénomme npkCPhyt.tab.

Dans le fichier cdsPrint.dat, il est référencé sous le n° de page 83 pour le prévisionnel et 84 pour le réalisé.

Si vous le personnalisez, n'oubliez pas de travailler sur une copie .xl4, de même pour le fichier cdsPrint.dat

Vous ne verrez pas cet état dans votre liste d'état si vous avez personnalisé cette dernière (cdsPrint.xl4).

• Corrections

États de collecte

Dans les états standards (fichiers npkEEng.tab et npkEMOr.tab), les colonnes ont été élargies afin de faire disparaître les #####.

États « Itinéraire technique »

Certaines valeurs texte vides pouvait reprendre la dernière valeur non vide précédente. Ce n'est plus le cas.

Erreur lors de la mise à jour de la base Web

L'erreur « Subscript Out of Range » lors de la mise à jour de la base web a été corrigée. Elle ne concernait que les personnes n'utilisant pas de fichier Variétés cultutrales.

Prise en compte des variantes d'états personnalisés pour le Web

L'état de référence ne s'imprime plus en lieu et place des variantes personnalisées (du type npkxxxx_1.xl4)

Clé de Sol v7.50k du 16/12/2005

Vous trouverez ci-après la liste des évolutions, modifications et corrections apportées par cette version.

• Modifications

Tris

Le tri sur la colonne culture permet de trier les parcelles par ordre de priorité sur les critères suivants :

Libellé culture + variété, culture dérobee et culture précédente.

Historique parcellaire

Vous pouvez désormais affecter l'historique d'une parcelle de la campagne N-1 à une nouvelle parcelle de la campagne N. En plus de l'historique cultural et de fertilisation, vous reporterez aussi les données pérennes et les bilans de départ.

Dans les formulaires « Parcelles » ou « Prévu/réalisé », sélectionnez la ou les parcelles concernées et utilisez la commande « Historique parcelle(s)... » du menu « Campagne » pour spécifier la parcelle passée dans la campagne précédente.

Attention

- Cette action ne créé pas de lien entre les parcelles n-1 et n.
Pour chaque parcelle de l'année n, un passé indépendant est créé. Si par la suite vous modifiez la parcelle en n-1, la ou les parcelles en n ne seront pas affectées.
- Cette possibilité ne s'applique qu'aux nouvelles parcelles de la campagne (campagne de création de la parcelle). Si vous appliquez cette commande sur une parcelle existant aussi dans le passé, elle sera sans effet.

Variétés culturales

Une option permet de préciser les variétés utilisées pour chaque culture dans un but de traçabilité. Dans un premier temps la variété n'influe pas sur les calculs.

Pour pouvoir accéder à la liste des variétés, vous devez disposer d'un fichier de description dans le répertoire d'installation de Clé de Sol (par défaut C:\Program Files\Cledesol).

Il doit être nommé CdS_CVar.xl4 et est un fichier au format « Feuille de données Microsoft Excel 4.0 ».

Créez-le en dupliquant le fichier CdS_CVar.dat. Modifiez-le alors à votre convenance.

Le choix de la variété est disponible dans ce cas avec la liste des cultures.

Export de données

L'export de données prend en compte les variétés culturales. L'Analyse de Groupe n'est par contre pas affectée. De nouveaux indicateurs les incluant sont à l'étude.

Import DeXeL

L'import des productions et stocks de DeXeL fonctionne avec les fichiers de la dernière version de DeXeL (6.50a).

• **Corrections**

Tris

Dans les formulaires Prévu et Réalisé, les caractères accentués ne perturbent plus le tri.

SPE et [Cartagri©](#)

[Si vous disposez du logiciel Cartagri© sans](#) son module plan d'épandage, lors de l'import dans Clé de Sol, les SPE ne sont plus mises à 0.

Surfaces d'épandage

Lors de la modification d'une SPE, les surfaces d'épandages des produits épandus s'y référant sont automatiquement limitées à celle-ci.

Clé de Sol v7.50j du 24/11/2005

Vous trouverez ci-après la liste des évolutions, modifications et corrections apportées par cette version.

• **Modifications**

Adjuvants

Une branche « Adjuvant » a été ajoutée dans la liste des « Interventions », sous « Traitements ».

Un certain nombre d'adjuvants de base sont intégrés automatiquement dans votre fichier Cledesol.bin. Vous pouvez les modifier ou les supprimer à l'aide de l'application de paramétrage.

• **Corrections**

Suppression de paramètres

La suppression d'un paramètre n'entraîne plus d'erreur.

Clé de Sol v7.50i du 17/11/2005

Vous trouverez ci-après la liste des évolutions, modifications et corrections apportées par cette version.

• **Corrections**

Internet, liste des matières organiques

La liste des matières organiques limitée à celles utilisées sur l'exploitation est correctement transférée à « Clé de Sol WEB. »

Clé de Sol v7.50h du 08/11/2005

Vous trouverez ci-après la liste des évolutions, modifications et corrections apportées par cette version.

- **Modifications**

Impression des paramètres matières organiques

Cocher l'option « Imprimer uniquement les paramètres utilisés » imprime les matières organiques utilisées lors des épandages mais aussi celles déclarées dans les stocks pour la campagne considérée.

Internet

Les fonctionnalités permettant de synchroniser un fichier Clé de Sol Windows avec la base Clé de Sol Web sont intégrées à cette mise à jour. Contactez-nous si vous souhaitez évaluer Clé de Sol Web et obtenir les paramètres d'activation vous permettant de tester ces fonctionnalités.

- **Corrections**

Erreur « Division par zéro »

L'apport d'un engrais acidifiant (fournitures négatives en CaO) sur une parcelle ayant un besoin en chaux égal à 0 ne provoque plus d'erreur.

Clé de Sol v7.50g du 27/10/2005

Vous trouverez ci-après la liste des évolutions, modifications et corrections apportées par cette version.

- **Modifications**

Chemins par défaut

Vous pouvez désormais spécifier les chemins d'accès proposés par défaut lors de l'ouverture ou de l'enregistrement d'un dossier. Pour ce faire, utilisez la commande du menu Options/Préférences.

Le choix des couleurs des onglets à afficher dans les formulaires « Plan de Fumure » et « Cahier d'enregistrement » a été déplacé sous cette même commande.

Identifiant Web

Pour les utilisateurs de Clé de Sol Web, il a été mis en place un identifiant (login). Il sera utilisé par l'agriculteur lors de sa connexion à son dossier via internet.

N° de mobile et adresse de messagerie

Dans le formulaire Renseignements, vous pouvez désormais saisir un n° de téléphone mobile ainsi qu'une adresse de messagerie pour l'exploitant.

- **Corrections**

Perte des stocks

Lorsque aucune valeur n'est saisie dans le formulaire Production, les données saisies dans le formulaire Stocks sont bien conservées.

Clé de Sol v7.50f du 19/10/2005

Vous trouverez ci-après la liste des évolutions, modifications et corrections apportées par cette version.

- **Modifications**

Pression sur la SD170

Dans l'écran stock, la valeur de la pression sur la SD170 s'affiche en rouge lorsqu'elle dépasse les 170kgN/ha.

- **Corrections**

Impression en double des apports minéraux

Les apports minéraux ne s'impriment plus en double (problème propre à la version 7.50e).

Suppression d'une campagne

1. L'erreur « Subscript Out Of Range » qui pouvait arriver lors de la suppression d'une campagne n'existe plus..
2. Supprimer une campagne marque bien le dossier comme modifié.

Import d'analyse

La 1^{ère} analyse importée dans un dossier sans analyse se numérote correctement (1 et non plus 0001).

Clé de Sol v7.50e du 15/10/2005

Vous trouverez ci-après la liste des évolutions, modifications et corrections apportées par cette version.

• Modifications

État « Synthèse de la Fertilisation Azotée » par Culture

Cet état a été revu et est plus détaillé. C'est une synthèse des pratiques de fertilisation azotée par culture qui permet un report des données saisies dans Clé de Sol dans le logiciel DeXeL. Un exemple de cet état est fourni en dernière page du fichier « Etats mis à jour et nouveaux états.pdf » dans le répertoire d'installation de Clé de Sol (c:\program files\cledesol).

État « Indicateurs agronomiques », § « Balance globale azotée »

Dans cette partie de l'état, l'azote d'origine industrielle est toujours pris en compte, Il n'est pas tenu compte du choix de l'utilisateur, contrairement au reste du document.

Export de données et Mise à Jour

La mise à jour disponible par internet ne comprend toujours pas l'analyse de groupe mais contient désormais celle de l'export de données.

Import d'analyses de terre

Lors de l'import d'analyses de terre, leur numérotation automatique est de la forme 1, 2, 3, 4 ... et non plus 0001, 0002, 0003,

RSH par défaut

Le RSH par défaut à 50 sur les nouvelles parcelles ne s'applique pas lorsque toutes les valeurs des tableaux de non lessivage de l'azote sont à 0.

Plein Air

Un plein a été ajouté comme mode de logement pour les porcins et volailles.

• Corrections

Conseil basé sur l'analyse d'herbe

Les CME sont bien calculés et ne restent plus bloqués à leur valeur maximale.

Saisie des analyses

1. Dans certains cas (plus de 128 analyses dans le dossier), la saisie de nouvelles analyses pouvait provoquer une erreur irrécupérable et obligeait à redémarrer l'ordinateur. Cette erreur a été corrigée.
2. Les valeurs ne sont plus confondues avec les codes analyses et il n'y a plus de bloquages liés aux doublons.

Impressions

Une erreur « Subscript Out of Range » a été supprimée lors de l'impression de certains dossiers.

Import de fichiers DeXeL

1. Lorsqu'un fichier DeXeL indique un (ou plusieurs) effluent stocké dont la quantité annuelle à gérer est nulle, l'import n'était pas possible.
L'import ne bloque plus sur ce type de cas, les effluents dont la quantité est nulle, sont ignorés.
2. Lorsque plusieurs unités de fonctionnement reliées par des accolades 1 et 2, décrivaient un même système de déjections (déjections, répartition azote et ouvrage de stockage identiques) la ventilation de l'azote par animal pouvait être incomplète.
Ce problème est résolu.
3. Lorsque plusieurs catégories d'animaux sont dans une même unité de fonctionnement et que la part de déjections à stocker de l'une des catégories est négligeable, l'import n'était pas possible.
L'import ne bloque plus sur ce type de cas.

Compteur de surfaces, formulaire « Parcelle »

Le compteur de surfaces est bien mis à jour après la suppression ou le collage d'une parcelle.

Clé de Sol v7.50d du 12/09/2005

Vous trouverez ci-après la liste des évolutions, modifications et corrections apportées par cette version.

- **Modifications**

États imprimés

En cas d'absence de statut et de raison sociale, ce sont les civilité, nom et prénom de l'exploitant qui apparaissent en regard du libellé exploitation dans l'entête de page.

- **Corrections**

Code analyses.

Dans certains cas, la saisie de nouvelles analyses était impossible. Ce n'est plus le cas.

Conseil basé sur l'analyse d'herbe.

Les années d'impasses sont bien prises en compte.

États imprimés

Les cultures s'affichent correctement dans l'état « Calculs P2O5 », méthode COMIFER (NPKClcP2.tab).

Clé de Sol v7.50c du 30/08/2005

Vous trouverez ci-après la liste des évolutions, modifications et corrections apportées par cette version.

- **Corrections**

Saisie des codes.

La saisie d'un code pour sélectionner un élément de liste fonctionne correctement.

Impressions.

Les états personnalisés utilisant les listes d'exclusion de matières organiques ne génèrent plus d'erreur SOR (Subscript Out Of Range : dépassement de capacité).

Clé de Sol v7.50b du 12/08/2005

Vous trouverez ci-après la liste des évolutions, modifications et corrections apportées par cette version.

- **Modifications**

États imprimés

Quelques petits ajouts (%légumineuse, %pâturage, n°ilot/parcelle, Date de destruction ...) dans certains états.

Coefficient Multiplicateur des Exportations (CME)

A la demande du COREN, pour les exploitations situées en Bretagne (n° INSEE ou Code postal), les CME en P2O5 sont forcés à 0 pour des teneurs strictement supérieures à 0,4g/kg pour Dyer, 0,285g/kg pour Joret-Hébert et 0,13g/kg pour Olsen

Reliquat Sortie Hiver (RSH)

Lors de la création d'une parcelle, un RSH de 50kgN/ha est automatiquement affecté.

Export de données

L'export a été mis à jour pour suivre les évolutions du logiciel. La base résultante change de format (mise à jour automatique de ce dernier).

- **Corrections**

Saisie du commentaire lié à la parcelle.

Vous pouvez éditer un commentaire existant.

Analyse de groupe

Les erreurs de division par 0 ont été supprimées.

L'indicateur « Écart de fertilisation minérale – conseil culture NPK » fonctionne bien.

Clé de Sol v7.50a du 22/07/2005

Vous trouverez ci-après la liste des évolutions, modifications et corrections apportées par cette version.

- **Modifications**

États imprimés

L'état « Assolement » comporte de nouveau les dates de récolte et de destruction.

- **Corrections**

Erreur 'Subscript Out Of Range'

Lors de l'appel de liste de choix, une erreur pouvait se produire.

Clé de Sol v7.50 du 12/07/2005

Reportez-vous aux « Notes de prise en main de la version 7.50 » (commande Prise en main v 7.50 du menu Aide ou au fichier NPK750.pdf situé dans le répertoire d'installation de Clé de Sol) pour prendre connaissance des évolutions et des modifications apportées par cette version :

- Nouveau module effluents
- Création / modification de matières organiques « à la volée »
- Import DeXeL
- Import d'analyses
- Sortie sur fichier pdf
- ...

Clé de Sol v7.42j du 04/04/2005

Vous trouverez ci-après la liste des évolutions, modifications et corrections apportées par cette version.

- **Modifications**

Import analyses de terre

- Plusieurs formats d'import sont accessibles en même temps (contre un seul).

Leur sélection se fait dans la boîte de dialogue « Importer une analyse de terre ». La liste déroulante « Type » permet d'accéder aux différents formats.

Ces derniers restent toujours décrits dans le fichier ImportAnaTer.ini

- Les formats dates acceptés ont été étendus aux dates texte (04/04/04, 4 avr 05, ...)

Clé de Sol v7.42i du 31/03/2005

Vous trouverez ci-après la liste des évolutions, modifications et corrections apportées par cette version.

- **Modifications**

Version Accord

En phase de test, la notion d' « Accord » disparaît. La version de Clé de Sol « Conseil » (technicien) est capable de générer des fichiers pour les postes équipés de Clé de Sol « Duo » (Clé de Sol Agriculteur sans protection).

Import analyses de terre

Un bouton Importer apparaît en bas à droite de l'onglet Terre du formulaire Analyse. Il permet d'importer des analyses de terre à partir de fichiers texte tabulé.

Le fichier ImportAnaTer.ini permet de faire la correspondance entre les colonnes du fichier source et leur signification.

Il est situé dans le répertoire d'installation de Clé de Sol. Ce fichier est auto-documenté.

Clé de Sol v7.42h du 22/03/2005

Vous trouverez ci-après la liste des évolutions, modifications et corrections apportées par cette version.

- **Corrections**

Erreur 'Out of memory'

Une erreur 'Out of memory' a été supprimée. Elle apparaissait dans certains cas suite à la saisie du 1^{er} effectif dans les productions de déjections.

Cohabitation Clé de Sol / DeXeL.

Suppression de l'erreur 'NPKDII01 a causé une faute de protection générale' lors du passage de l'une à l'autre des applications Clé de Sol et DeXeL.

Dans un premier temps, cela a impliqué de supprimer les infos-bulles associées aux barres d'outils.

Vous devez aussi mettre à jour le logiciel DeXeL pour la version 6.31d du 24/03/2005 minimum.

Clé de Sol v7.42g du 17/03/2005

Vous trouverez ci-après la liste des évolutions, modifications et corrections apportées par cette version.

- **Évolutions**

Arrière-effets des matières organiques

Si la surface épandue est à 0 (pas d'épandage), les arrières effets dus aux apports passés sont proratisés à la SPE du produit concerné. Le conseil est alors donné pour la SPE de la parcelle. Si la SPE est à 0, il y a ni effet direct et ni arrière effet et le conseil est fait pour la SAU.

Clé de Sol v7.42f du 15/03/2005

Vous trouverez ci-après la liste des évolutions, modifications et corrections apportées par cette version.

- **Corrections**

Erreur au chargement du fichier

L'utilisation des matières organiques placées en fin de liste de choix dans les stocks provoquait une erreur au rechargement du fichier. Ce problème est corrigé.

Clé de Sol v7.42e du 18/02/2005

Vous trouverez ci-après la liste des évolutions, modifications et corrections apportées par cette version.

- **Evolutions**

Saisie des dates

- Sur les champs dates, le fait d'appuyer sur la touche F2 ou de double-cliquer dans la cellule fait apparaître un calendrier.
- La colonne date d'apport des engrais minéraux a été élargie de façon à voir l'année.

- **Corrections**

Saisie des analyses

Depuis la version 7.41e, il était devenu impossible de saisir la 1^{ère} analyse d'une campagne quand ce n'était pas la toute 1^{ère} analyse du dossier. Le problème est corrigé.

Clé de Sol v7.42d du 31/01/2005

Vous trouverez ci-après la liste des évolutions, modifications et corrections apportées par cette version.

- **Evolutions**

Reportez-vous à la note de prise en main pour obtenir plus de renseignements sur ces évolutions.

SD170 égale à 70% de la SAU

Une case à cocher a été ajoutée au formulaire « Identification » permettant de calculer les indicateurs agronomiques avec une SD170 égale à 70% de la SAU

Surfaces en couvert environnemental

2 nouvelles cases à cocher dans l'onglet « Cultures » des formulaires « Plan de fumure / Cahier d'enregistrement » permettent de spécifier si les parcelles sélectionnées correspondent à des couverts environnementaux et/ou à des cultures aidées ou des surfaces en gel. Un compteur indique les surfaces totales et le pourcentage de surface en couvert environnemental de l'exploitation.

Par ailleurs, des avertissements sont affichés dans les onglets « Epanrages » et « Engrais » lorsque la case « Couvert environnemental » est cochée afin d'indiquer que tout apport est interdit.

Surfaces épandues

La nouvelle colonne « Surface » dans l'onglet « Epanrages » des formulaires « Plan de fumure / Cahier d'enregistrement » permet de spécifier la surface épandue (travaillée) lors de la saisie d'un apport.

Liste des déjections limitée à celles disponibles sur l'exploitation

La nouvelle commande « Liste de MO limitée aux stocks » du menu « Options » permet de limiter la liste de choix des matières organiques à celles déclarées dans les stocks.

Copie du réalisé sur le prévisionnel

La nouvelle commande « Copier le réalisé sur le prévisionnel » du menu « Campagne » permet de reporter les données du cahier d'enregistrement (réalisé) sur le plan de fumure (prévisionnel). Cette fonctionnalité est plus particulièrement destinée aux conseillers qui travaillent avec des agriculteurs équipés de la version « Duo ». Elle leur permet de récupérer rapidement les données saisies par l'agriculteur dans le cahier d'enregistrement (assolement et apports déjà réalisés) pour établir le prévisionnel.

Plusieurs états personnalisés à partir d'un même état standard

Il est désormais possible de créer plusieurs états personnalisés à partir d'un même état standard. Les conventions adoptées sont les suivantes :

- Pas de changement en ce qui concerne le premier état personnalisé (nom de fichier identique à celui de l'état standard mais avec une extension « .xl4 »)
- Pour créer de nouvelles variantes d'un même état standard, il suffit d'ajouter au nom du fichier le caractère « _ » suivi d'un numéro de variante. L'extension doit être, comme précédemment « .xl4 ». Par exemple, pour créer une

2ème variante personnalisée de la page de garde, on recopiera le fichier standard « NpkPgGrd.tab » (ou sa 1^{ère} variante « NpkPgGrd.xl4 ») sur « NpkPgGrd_1.xl4 »

- Pour spécifier la variante à utiliser dans la liste personnalisée des états (CdSPrint.xl4), il faut indiquer le numéro de l'état standard suivi d'un point et du numéro de la variante indiqué dans le nom de fichier. Pour spécifier la variante de l'exemple précédent, on indiquera « 1.1 » dans la colonne « État » (NB : reportez-vous au classeur « Liste états et formulaires.xls » pour connaître les noms des fichiers et les numéros des états)

• Modifications

Saisie de la SPE1 reportée sur la SPE2

La valeur saisie dans la SPE1 est automatiquement reportée sur la SPE2 (lorsqu'elle a la même valeur initiale que la SPE1)

Le « Cahier de plaine » devient le « Cahier d'enregistrement »

Clé de Sol reconnaît enfin l'existence des collines et des montagnes...

Avertissement en cas d'absence d'analyse

Dans le formulaire Plan de fumure/Cahier d'enregistrement, les avertissements en cas d'analyses absentes ont été modulés comme suit :

- Pas d'analyse sur la parcelle et pas d'analyse par défaut pour le sol :
 - affichage d'un message en rouge gras
 - un point d'exclamation est mis sur l'onglet analyse.
- Pas d'analyse sur la parcelle et seulement une analyse sur le sol :
 - affichage d'un message en caractères standards
- Note dans l'analyse de la parcelle :
 - un crayon apparaît sur l'onglet analyse (en remplacement d'un point d'exclamation). Le pictogramme du bas de l'onglet Engrais a été supprimé.

Etats Calculs P & K

Les états Calculs P et K, méthode Comifer, (npkClcP2.tab et npkClcK2.tab) ont été revus.

De plus, la colonne « Sit » (situation de l'analyse par rapport aux teneurs seuils) des cultures dérobées est bien renseignée.

Prise en compte des surfaces épandues dans les états

Les états standards suivants ont été modifiés pour prendre en compte les surfaces épandues en matières organiques :

- Calendrier/Cahier d'épandage (NpkKhier.tab)
- Apports par parcelle (NpkAppP.tab)
- Fertilisation NPK (NpkCFert.tab)
- DN2 / II - Prévision d'utilisation des fertilisants organiques sur les cultures de l'exploitation (BDN2Porg.tab)
- DN2 / IV - Enregistrement des apports de fertilisants azotés par parcelle (BDN4RApp.tab)
- DN2 / V - Récapitulatif des apports de fertilisants azotés sur l'exploitation (BDN5RecA.tab)

Le cas échéant, vous devrez reporter les modifications qui suivent dans vos états personnalisés :

- NpkKhier :
 - Remplacer « SPE » par « SEp » dans les formules des cellules de la colonne « Surface épandue »
 - Remplacer « SAMO » par « SEPD » dans les formules des cellules de la colonne « SurfaceUnique »
- NpkAppP :
 - Remplacer « SPE » par « SEp » dans les formules des cellules de la colonne « Surface »
- NpkCFert :
 - Remplacer « SPE » par « SEp » dans les formules des cellules de la colonne « Surface épandue »
- BDN2Porg :
 - Remplacer « SAMO » par « SEPD » dans la formule de la cellule de la ligne cachée 11 et de la colonne « Epandages prévus sur (ha) »
 - Remplacer « SPE » par « SEp » dans les formules des cellules des lignes cachées 11 à 18 des colonnes « Quantités de fertilisants organiques à gérer »
- BDN4RApp :
 - Remplacer « SPE » par « SEp » dans les formules des cellules de la colonne « Fertilisants organiques (déjections animales) épandus / ha »
 - Remplacer « SPE » par « Mor0?SEp » (?=1.6) dans les formules des cellules de la colonne « Fertilisants organiques (déjections animales) épandus / Azote Efficace »
- BDN5RecA :
 - Remplacer « SPE » par « SEp » dans les formules des cellules des lignes cachées 11 à 18 des colonnes « Quantités de fertilisants organiques (m3 ou t) gérées »

Export des nouvelles données vers Access

Les nouvelles données exportées par Clé de Sol sont listées ci-après :

- Table [xExploitation] : ajout des champs « CodeINSEE », « NumSIRET », « NumPacage », « NumCheptel », « SD170egal70pcSAU »
- Table [xParcelleDivers] : ajout des champs « SEPD », « SCE », « CultureAideeOuGel »
- Table [xApportOrganique] : ajout du champ « Surface »
- Tables [xCultureUti] et [pCultureSys] : ajout du champ « CoefConversionUniteRef »
- Tables [xMatOrganUti] et [pMatOrganSys] : ajout des champs « UniteReference » et « CoefConversionUniteRef »

Clé de Sol v7.42c du 07/01/2005

Vous trouverez ci-après la liste des évolutions, modifications et corrections apportées par cette version.

• Corrections

Clés USB

Les clés USB ne comportant pas le module PocketPC fonctionnent correctement.

Clé de Sol v7.42b du 14/12/2004

Vous trouverez ci-après la liste des évolutions, modifications et corrections apportées par cette version.

• Corrections

Formulaire "Plan de fumure / Cahier de plaine"

La saisie de données ne re-tri pas automatiquement les parcelles. La désynchronisation tableurs haut/bas lors de ces re-tris ne se produit donc plus.

État « Calendrier/Cahier d'épandage »

La valeur Oui/Non de la colonne « Désodorisation » n'est plus inversée.

États personnalisés

Les références cadastrales sont bien remises à zéro d'une parcelle à l'autre.

• Modifications

États imprimés.

- Le titre des états « Synthèse de la fertilisation des cultures » devient « Balance de fertilisation »
- Les titres des états « Calendrier/Cahier de fertilisation » deviennent « Fertilisation NPK »

• Évolutions

Nouvel état imprimé

Un nouvel état imprimé « Synthèse de la fertilisation azotée par culture » est disponible. Il doit permettre de faciliter le report des pratiques de fertilisation azotée de Clé de Sol dans DeXeL.

Clé de Sol v7.42a du 25/11/2004

Vous trouverez ci-après la liste des évolutions, modifications et corrections apportées par cette version.

• Évolutions

Analyses d'herbe

Le calcul du conseil basé sur l'analyse d'herbe a été complété. Il se calcule avec la formule suivante :
 $a \times \text{Exportations} + b \times \text{Apports passés} + c$. Limité à une valeur maxi avec n années d'impasses. Les termes a, b, c, maxi et n sont paramétrables.

Reportez-vous à la note de prise en main pour plus de renseignements.

Échange de données avec [Cartagri©](#)

Un échange de données avec [Cartagri©](#) est implémenté.

Reportez-vous à la note de prise en main pour plus de renseignements.

Application PocketPC

Une nouvelle application de collecte des données sur PocketPC existe.

Pour un aperçu de celle-ci vous pouvez consulter le document « Clé de Sol – PocketPC.pdf » dans le répertoire « PocketPC » du CD-Rom.

Pour connaître les conditions de distribution, contactez-nous.

Clé de Sol v7.41i du 25/11/2004

Vous trouverez ci-après la liste des évolutions, modifications et corrections apportées par cette version.

- **Corrections**

Épandages

Les épandages s'affichent correctement.

Paramètres Cultures

La suppression d'un paramètre culture n'entraîne plus d'erreur.

Indicateurs agronomiques

Les effluents industriels n'entrent plus en compte dans le calcul de la SAMO.

Clé de Sol v7.41h du 16/11/2004

Vous trouverez ci-après la liste des évolutions, modifications et corrections apportées par cette version.

- **Corrections**

Impressions

Correction d'une erreur « Subscript Out of Range » lors de l'impression de certains dossiers.

Clé de Sol v7.41g du 25/10/2004

Vous trouverez ci-après la liste des évolutions, modifications et corrections apportées par cette version.

- **Corrections**

Etat « Cahier de Fertilisation »

Les teneurs N et P de l'engrais minéral saisi en 5ème ligne s'affichent bien dans leurs colonnes respectives.

Formulaire "Plan de fumure / Cahier de plaine"

La saisie de données ne re-tri pas automatiquement les parcelles. La désynchronisation tableaux haut/bas lors de ces re-tris ne se produit donc plus.

Analyse de groupe

- Les surfaces de référence sont la sau pour les indicateurs organiques+minéral et la samo pour les organiques.
- Le filtrage des dossiers s'effectue bien pour l'indicateur « Azote produit par les animaux ».

Date et campagne de dernière sauvegarde

Les date et campagne de dernière sauvegarde ne sont plus affectées par les aperçus et les impressions.

Effet CIPAN et Azote déjà consommé

- Les prises en compte des effets CIPAN et Azote déjà consommé ont été remises à plat. Ils sont pris en compte dans le calcul du RSH et dans les fournitures. Un fichier MSEXcel « Calculs CLÉ de SOL.xls » décrivant les calculs est fourni dans le répertoire d'installation du produit.
- Vous pouvez saisir un effet CIPAN négatif. Il n'intervient alors qu'en déduction des fournitures pour le calcul du conseil mais pas dans les calculs du RSH et du bilan fin.

- **Modifications**

Restitutions aux pâturages.

Les cultures dérochées pâturées entrent en compte dans le calcul des surfaces pâturées et SPEDN. Les restitutions y sont bien calculées.

Clé de Sol v7.41f du 07/10/2004

Vous trouverez ci-après la liste des évolutions, modifications et corrections apportées par cette version.

• Corrections

États imprimés comparant le prévu et le réalisé

- Les libellés et unités des matières organiques sont bien restitués.
- Les problèmes de tris ont disparu.

Formulaires "Effluents - Production" et " Effluents - Stocks"

Un double-clic droit sur les tableurs n'affiche plus de message d'erreur.

Formulaire "Plan de fumure / Cahier de plaine"

Les taux de légumineuses et de pâturage par défaut sont bien reportés dans le réalisé et/ou dans les cultures précédentes et anté-précédentes des campagnes suivantes.

Aperçu avant impression

Le « copier-coller » d'un aperçu avant impression dans une autre application ne génère plus de lignes blanches parasites.

Clé de Sol v7.41e du 20/09/2004

Vous trouverez ci-après la liste des évolutions, modifications et corrections apportées par cette version.

• Corrections

Analyses de terre et d'herbe

La gestion des codes doubles a été revue. Un code analyse est unique pour toutes les campagnes du dossier (pour un type donné).

Formulaire "Plan de fumure / Cahier de plaine ", onglet "Culture"

Le message d'interdiction de saisie d'une dose d'irrigation sur une culture ne pouvant pas l'être s'affiche correctement.

Formulaire « Paramètres Sol », méthode « Classique »

Le tableur du haut fonctionne correctement

Formulaires, saisie des dates

La complétion automatique des dates pouvait aboutir, dans certains cas, à des incohérences et donc un rejet de la saisie.

Formulaire "Plan de fumure / Cahier de plaine "

Désormais, aucune valeur n'est affichée dans les tableurs en bas de l'écran lors de la sélection d'une ligne sans parcelle du tableur du haut.

États imprimés

Les états imprimés comparant le prévu et le réalisé fonctionnent correctement.

État « Paramètres Cultures »

Le type de la culture s'affiche correctement pour les colzas.

• Modifications

Méthode de calcul.

La prise en compte récente des analyses d'herbe a soulevé un problème de cohérence du paramétrage des besoins et exportations en P et K des cultures.

Pour tenir compte de cette évolution, il est introduit un choix au niveau du paramétrage de la méthode COMIFER:

- Choix 1 : le conseil PK est calculé à partir des besoins tant pour les analyses de terre que pour les analyses d'herbe.
- Choix 2 : le conseil PK est calculé à partir des exportations pour les analyses de terre et à partir des besoins pour les analyses d'herbe.

Le Choix 1 correspond au fonctionnement des versions précédentes du logiciel. Aussi, pour assurer la continuité, ce choix est pré-positionné pour les fichiers paramètres déjà existants.

Si vous décidez d'utiliser le Choix 2, il conviendra au préalable de vérifier que les valeurs des champs besoins et exportations des cultures sont compatibles avec les préconisations habituellement proposées dans votre région.

Clé de Sol v7.41d du 14/09/2004

Vous trouverez ci-après la liste des évolutions, modifications et corrections apportées par cette version.

• Corrections

État « Indicateurs agronomiques »

Le calcul de l'azote maîtrisé se fait à partir des productions déclarées aux bâtiments, comme pour le maîtrisable, et non plus sur les volumes.

État « Indicateurs agronomiques »

Les effluents industriels ne rentrent plus en compte dans le calcul des pressions réglementaires.

Méthode du bilan azoté simplifié pour les prairies

La détermination de la classe des retours par le sol a été revue

- retours faibles si pas de pâturage ET pas d'apports organiques pendant 3 ans (et non plus OU)
- retours forts si pâturages $\geq 80\%$ en moyenne sur 3 ans (et non plus 100%)
- retours forts si fertilisation tous les ans pendant 3 ans (et non plus uniquement si apports avec une fréquence annuelle)

Restitutions aux pâturages

Les restitutions aux pâturages sont bien rafraîchies.

Clé de Sol v7.41c du 23/07/2004

Vous trouverez ci-après la liste des évolutions, modifications et corrections apportées par cette version.

• Corrections

État « Interprétation des analyses de terre »

Le 1^{ère} en-tête de tableau « Exigence moyenne » a été remplacée par « Exigence faible ».

• Modifications

État « Calendrier de Fertilisation »

Vous pouvez exclure une liste de matières organique de l'état « Calendrier de Fertilisation ». Pour ce faire,

- Copiez, si ce n'est déjà fait, le fichier fond d'état « NPKCFert.tab » sur « NPKCFert.xl4 ».
- Editez la copie avec Microsoft Excel.
- Entrez la liste des codes des matières organiques à exclure séparés par des « ; », dans le nom défini _XcludeMO. (menu Insertion/Nom/Définir...)
- Sauvegardez le fichier au format « Feuille de calcul Excel 4 »

Clé de Sol v7.41b du 20/07/2004

Vous trouverez ci-après la liste des évolutions, modifications et corrections apportées par cette version.

• Corrections

Choix d'un élément de liste par son code

La saisie d'un code numérique inférieur ou égal à 12 pour choisir un élément de liste fonctionne correctement.

Export de données

L'azote total produit (kg) par les volailles est bien égal à celui produit aux bâtiments.

Clé de Sol v7.41a du 12/07/2004

Vous trouverez ci-après la liste des évolutions, modifications et corrections apportées par cette version.

• Corrections

État « Indicateurs agronomiques »

Le calcul de l'azote organique et minéral à gérer sur l'exploitation se fait aussi pour le réalisé.

Formulaire "Plan de fumure / Cahier de plaine ", onglet "Soldes"

Les restitutions aux pâturages ont été sorties des autres entrées, elles étaient déjà affichées juste au-dessus. Le calcul n'était pas affecté.

Calcul solde fin de campagne azote

Les restitutions aux pâturages ne sont plus comptées qu'une fois.

Clé de Sol v7.41 du 07/07/2004

Vous trouverez ci-après la liste des évolutions, modifications et corrections apportées par cette version.

• Évolutions

Gestion des îlots PAC et des parcelles cadastrales

Pour chaque parcelle culturale il est désormais possible d'associer un ou des n° d'îlot PAC et une ou plusieurs références cadastrales :

- Formulaire Parcelles, onglet Cadastre : saisie du registre cadastral PAC.
- Formulaire Plan de fumure /Cahier de plaine : tri par îlot grâce à la présence d'une nouvelle colonne.
- Formulaire Parcelles, onglet général : les informations récurrentes (profondeur de sol, de labour...) sont désormais à saisir dans l'onglet général afin d'autoriser la saisie multi-parcelles.
- Un nouvel état de sortie nommé « Références cadastrales » récapitule l'ensemble des références cadastrales composant chaque parcelle et chaque îlot PAC.

Analyses d'herbe

Cette nouvelle fonctionnalité ne se substitue pas aux analyses de terre. Les apports conseillés par l'interprétation de l'analyse d'herbe permettent de pondérer le niveau des apports finaux.

Le principe d'utilisation est le même que pour les analyses de terre :

- Paramétrage, Analyses d'herbe : saisie des paramètres de calcul du conseil basé sur l'analyse d'herbe.
- Formulaire Analyses, onglet Herbe : saisie des résultats d'analyses.
- Formulaire Parcelles, colonne Analyse d'herbe : liaison analyse d'herbe - parcelle.
- Formulaire Plan de fumure/Cahier de plaine, onglet Engrais : visualisation des apports conseillés sur les bases de l'analyse d'herbe et de l'analyse de terre.
- L'état de sortie Analyses d'herbe reprend les données du formulaire du même nom.
- Les états de sortie Parcellaire et Besoins/Fournitures intègrent cette nouvelle fonctionnalité.

Itinéraire technique

La saisie de l'itinéraire technique a été améliorée :

- Saisie multi-parcelles.
- Tri des interventions en cliquant sur les en-têtes de colonne.
- Calcul des coûts disponible depuis le tableau de saisie des interventions (double-clic ou F2 sur la cellule « Coût total »).
- L'état de sortie « Itinéraire technique », précédemment intitulé « Suivi » comprend les apports organiques et minéraux en plus des autres interventions.

Nouveaux états

Les états suivants ont été ajoutés à la liste fournie par défaut :

- Paramètres - Analyses d'herbe : coefficients multiplicateurs des exportations '2'
- Analyses d'herbe
- Références cadastrales
- Indicateurs agronomiques
- Synthèse de la fertilisation des cultures
- Cahier de fertilisation

Si vous avez mis en place une liste d'états personnalisée (via le fichier de configuration NpkPrint.xl4), vous devrez y ajouter les états que vous souhaitez voir apparaître (NB : les noms de fichier et les numéros des états sont indiqués dans le classeur Excel « Liste des états et formulaires.xls » situé dans le dossier d'installation de Clé de Sol – « c:\Program Files\Cledesol » par défaut).

Liaison avec IsaMarge

La nouvelle commande « Fichier / Exporter le référentiel » du module de paramétrage permet d'exporter les données d'un fichier de paramètres au format IsaMarge.

Avant d'exporter un fichier de paramètres il faut mettre à jour les unités de mesure des cultures et des matières organiques :

- Cultures : indiquer le coefficient de conversion des unités de rendement en kg.
- Matières organiques : indiquer l'unité de référence (kilogramme ou litre) et préciser le coefficient de conversion des unités d'apport en unité de référence.

La commande « Fichier / Ouvrir » de Clé de Sol permet de créer un dossier à partir d'un fichier exporté par IsaMarge : choisir « Export IsaMarge (*.txt) » dans la liste déroulante de type de fichier de la boîte de dialogue « Ouvrir » puis sélectionner le fichier exporté par IsaMarge.

Module Analyse de Groupe

Plusieurs indicateurs ont été ajoutés dans l'assistant d'analyse de groupe.

Personnalisation de l'installation

La procédure d'installation copie automatiquement tous les fichiers situés dans le dossier « Spécifiques » du CD dans le dossier de Clé de Sol.

• **Modifications**

Aperçu/Impression

- Toutes les parcelles sont affichées dans l'aperçu indépendamment de la sélection du formulaire de saisie.
- La sélection des états à l'aperçu est récupérée dans la boîte de dialogue de l'impression.
- La commande « Edition / Copier (Ctrl+C) » permet de copier les données de la page affichée dans le presse-papiers afin de pouvoir les exploiter par ailleurs.

Explorateur

La liste par défaut (NpkPrint.dat) des formulaires et des états a été remaniée.

Formulaires Plan de fumure/Cahier de plaine

- La fonctionnalité « copier le prévisionnel sur le réalisé » fonctionne désormais lorsque toutes les parcelles sont sélectionnées au moyen d'un clic en haut à gauche du tableau.
- La sélection de plusieurs lignes est maintenant possible à partir des en-têtes de lignes.

Clé de Sol v7.20a du 25/11/2003

Vous trouverez ci-après la liste des évolutions, modifications et corrections apportées par cette version :

• **Évolutions**

Nouveau module « Analyse de groupe »

Ce nouvel assistant vous permet de réaliser simplement des analyses de groupes à partir de vos fichiers Clé de Sol.

Pour l'installer :

- Assurez-vous d'avoir installé Clé de Sol au préalable
- Fermez toutes les applications
- Introduisez le CD Clé de Sol dans le lecteur de CD-ROM
- Si le programme d'installation ne démarre pas automatiquement, sélectionnez la commande *Exécution automatique* du menu contextuel (bouton droit de la souris) associé à l'icône du CD-ROM dans l'explorateur de Windows.
- L'assistant d'installation détecte que Clé de Sol est déjà installé et il vous propose d'installer les modules optionnels. Choisissez l'option Analyse de groupe puis, suivez les instructions de l'assistant d'installation...

Vous trouverez une documentation dans les fichiers « Analyse de Groupe.doc » ou « Analyse de Groupe.pdf » situés dans le dossier d'installation (« c:\Program Files\CleDeSol » par défaut)

Méthode COMIFER

Dans le tableau de la méthode COMIFER, le devenir des résidus de la culture n'est plus pris en compte.

Bilans Simplifiés Azotés sur prairie et maïs.

Ces 2 méthodes de calculs ont été implémentées. Leur paramétrage était disponible mais elles n'étaient pas encore actives.

État Directive Nitrates IV.

La colonne interculture est renseignée.

Export de données.

L'export de données a été modifié pour correspondre aux évolutions du logiciel.

Répertoires.

Le chemin d'enregistrement/ouverture est sauvegardé d'une session à l'autre.

États.

Si dans un fond d'état, vous définissez le nom '_XportPgGrd' et lui affectez la valeur 1, cet état se comportera comme une page de garde.

• Corrections

État Cahier d'épandage

Les totaux affichent correctement la valeur. Les apports organiques apparaissent bien même s'il y a des 'trous' dans la saisie.

État besoins/fournitures

L'état ne faisait pas ressortir l'apport par le précédent en P2O5, K2O, CaO et MgO. C'est désormais fait. Il a été modifié pour prendre en compte les bilans simplifiés.

État Directive Nitrates II – Prévision d'utilisation des fertilisants organique sur les cultures de l'exploitation

La surface épandue en matière organique sortait mal. C'est corrigé.

État Production des déjections

La couleur de fond des entêtes a été foncée pour une meilleure lisibilité des caractères blancs.

États Épandages et Apports

Les apports organiques apparaissent bien même s'il y a des 'trous' dans la saisie.

États Commande d'engrais

Les #NAME ont disparus.

Import DeXeL

Vous pouvez importer les stocks de matières organiques à partir de fichiers DeXeL portant des noms longs.

Notes

Les notes ne génèrent plus d'erreur lors de leur impression.

Prise en compte de l'effet CIPAN

L'effet CIPAN n'est pris en compte que lors de la saisie d'un reliquat sortie hiver.

Calcul de la surface nue l'hiver

Les surfaces nues l'hiver sont correctement calculées.

Les modifications des paramètres sont bien sauvegardées

Dans certains cas, la sauvegarde des paramètres ne se faisait pas. Ce n'est plus le cas.

Propagation des cultures pérennes

Lors de la création d'une campagne, les cultures pérennes ne se reportaient que sur le réalisé mais pas sur le prévu. Désormais le prévu et le réalisé sont affectés. Une culture pérenne se propage aux campagnes suivantes si la culture qu'elle remplace est constante dans le temps. Le précédent et l'antécédent suivent.

Paramètres sols

Dans le formulaire Paramètres Sols (méthode COMIFER), onglet bilan N, le CAU pour le maïs s'affichait et se saisisait avec un format date. Il a été mis un format numérique (0.00).

Paramètres Coefficients Multiplicateurs des Exportations

La saisie ne génère plus de 'Subscript Out Of Range'.

Saisie des dates afférentes aux cultures

Dans les formulaires prévu/réalisé, les dates afférentes aux cultures se saisissent correctement

Rendement des cultures

Dans les formulaires prévu/réalisé, les décimales saisies dans les rendements sont bien conservées.

Cultures - Teneur en azote des légumineuses

La teneur maximale a été portée de 99,9 à 999,9 kgN.

Rappel : la teneur doit être saisie en kg de N par unité de rendement (et non en pourcentage car la correspondance entre l'unité de rendement et un nombre de kg n'est pas connue).

Exemple : un taux de 3,5% de N correspond à 35 kg N / tMS

Clé de Sol v7.10b du 16/10/2003

Vous trouverez ci-après la liste des évolutions, modifications et corrections apportées par cette version :

• Installation

Dossier d'installation

Le dossier d'installation et le groupe de programmes proposés par défaut sont différents des versions précédentes. Ce sont respectivement « c:\Program Files\Cledesol » et « Clé de Sol 7 ».

Un raccourci est créé sur le bureau. Il est nommé « Clé de sol 7 ». Pour le Paramétrage, il est nommé « Paramétrage Clé de sol 7 »

Fichiers personnalisés

Les fichiers personnalisés trouvés dans le dossier de la dernière version utilisée de clé de sol sont automatiquement copiés dans le dossier d'installation de la nouvelle version : paramètres (Cledesol.bin), logo(Npklogo.wmf), modèle de base (Npkxport.mdb) et états (*.xl4).

Le fichier CdSPrint.ini qui permettait de définir des pré-sélections d'états à imprimer n'est plus exploité. Vous pouvez dorénavant personnaliser la liste des états avec le fichier CdSPrint.xl4 – Reportez-vous à « Liste personnalisée d'états » pour en savoir plus...

Pour des raisons de cohérence, vous noterez que le fichier modèle de base de données « NpkXport.mdb » a été renommé en « CdSXport.mdb ». La procédure d'installation copie et renomme automatiquement ce fichier si le module est déjà installé.

Installation automatique des modules présents

Les modules déjà présents – Paramètres / Export- sont maintenant installés automatiquement.

Ces modules peuvent être installés en exécutant les assistants d'installation « Install.exe » situés dans les dossiers « NpkParam » et « NpkXport » du CD d'installation.

• Nouvelles fonctionnalités

- Une interface utilisateur remaniée pour une meilleure facilité d'utilisation et une meilleure productivité (explorateur de documents, aperçu avec zoom et prise en compte des parcelles sélectionnées, fenêtre redimensionnées...)

- Une gestion de fichiers autorisant les noms de longs et leur verrouillage afin d'interdire à d'autres utilisateurs de modifier un fichier ouvert.

- Une commande « Modifier la 1^{ère} année de récolte » apparaît dans le menu campagne. Par ce biais, vous pouvez corriger la campagne de récolte. Cette commande n'est accessible que pour les dossiers ne comportant qu'une seule campagne.

- Une liste d'états personnalisable : il est maintenant possible de choisir les états que vous souhaitez voir apparaître et de les regrouper pour proposer à l'utilisateur des configurations d'impression types

- Un export centralisé intégré :

- Lorsqu'un fichier est ouvert, la commande « Exporter » vous permet d'enregistrer les données de la campagne active dans une base de données.
- Lorsqu'il n'y a pas de fichier ouvert, la commande « Exporter » vous permet d'enregistrer les données de tout ou partie des campagnes des fichiers d'un dossier dans une base de données (il n'est plus nécessaire de démarrer l'utilitaire d'export centralisé externe).

Des saisies et des calculs complétés

- Pour chaque paramètre Culture :

- vous pouvez préciser un taux de pâture par défaut. Ce taux est proposé lors de la saisie de l'assolement et reste modifiable.
- vous pouvez paramétrer la part des légumineuses et leur contribution à la fourniture azoté. Le taux de légumineuses est proposé lors de la saisie de l'assolement et reste modifiable.
Attention, si vous utiliser cette fonctionnalité, les cultures précédemment paramétrées pouvaient tenir compte de la fixation symbiotique de l'azote directement dans les besoins/exportations. Vous devez donc aussi modifier ces valeurs. Mais en faisant ce changement, faites attention à l'impact sur les dossiers déjà saisis. Si vous ne savez comment faire, le mieux est de créer une nouvelle culture.
- vous pouvez préciser si la culture à le sol nu l'hiver ou non. Par défaut, et lors de la mise à jour d'anciens paramètres, c'est non.
- Vous pouvez préciser si la culture est pérenne ou non. Une culture pérenne se reporte automatiquement à travers les campagnes suivantes.

- vous pouvez préciser quel méthode de calcul vous voulez utiliser pour cette culture. A savoir, Bilan « classique », bilan simplifié pour les prairies et bilan simplifié pour les maïs. Attention les 2 dernières méthodes ne sont pas encore actives, seule leur paramétrage est présent.
 - vous pouvez préciser un taux de pâture par défaut. Ce taux est proposé lors de la saisie de l'assolement et reste modifiable.
- Pour chaque paramètre Matière Organique :
- vous pouvez préciser si cette matière organique est industrielle ou non.
 - Vous pouvez préciser sur quelle SPE vous voulez que cette matière soit épandue (voir les compléments de saisie des parcelles).
- Pour chaque paramètre Sol :
- vous pouvez paramétrez les fournitures par le sol et le CAU pour les bilans azotés simplifiés sur prairies et maïs.
- Le paramétrage de méthode COMIFER a été revu :
- il apparaît 2 seuils supplémentaires pour les teneurs. Ces seuils sont calculés automatique ment à partir de ttmp1 : ttmp1 +/- 10%. Le seuil 2 x ttmp recommandé par le COMIFER correspond à la valeur ttmp2. Libre a vous de changer sa valeur pour que ttmp2 soit égal à 2 fois ttmp1.
 - La notion de biodisponibilité disparaît, vous saisissez directement les CME.

Pour chaque prévu et/ou réalisé d'une parcelle vous pouvez préciser

- 2 SPE qui sont utilisées en fonction des Matières Organiques
- Une zone climatique pour le calcul du bilan azoté simplifié sur maïs.

Pour chaque culture de l'assolement,

- vous pouvez préciser un taux de pâture (il était auparavant saisi au niveau de l'onglet parcelle)
- vous pouvez préciser un taux de légumineuses. Attention, pour le moment, ce taux n'entre pas en compte dans le classement de la culture. Utilisez le type A (fixatrice d'azote) du paramètre culture pour ce faire.

Changement de terminologie

- Les formulaires « Prévu » et « Réalisé » sont renommés « Plan de fumure » et « Cahier de plaine ».
- Les formulaires « Production des déjections » et « Engrais de ferme » sont renommés « Effluents – stock » et « Effluents – production »
- « Campagne de saisie » est remplacé par « Campagne en cours »

Interface utilisateur

L'explorateur de documents à gauche de votre écran

Il permet d'accéder aux différents formulaires de saisie et aux états de sortie.

Chacune de ces entrées est précédée d'une icône associée au sujet traité.

Pour ouvrir un formulaire ou un état vous devez utiliser le double clic ou bien la touche entrée du clavier.

Le bouton « Explorateur » (F3)

Il permet de faire apparaître et disparaître l'explorateur de documents.

Vous pouvez aussi vous servir des autres fonctionnalités des fenêtres windows.

Le bouton « Précédent » (F4) et le bouton « Suivant » (F5)

Ces boutons permettent de passer d'un formulaire ou d'un état au suivant ou au précédent.

Le bouton « Formulaire / Explorateur » (F6)

Ce bouton permet de passer d'un formulaire à l'explorateur de documents.

Les boutons « Plan de fumure » (F7) et « Cahier de plaine » (F8)

Ces boutons permettent d'accéder directement au formulaire correspondant.

Le bouton « Formulaire / État » (F9)

Ce bouton permet de passer d'un formulaire à l'aperçu de l'état (ou du groupe d'états) associé, puis de revenir au formulaire initial.

Tri des parcelles

Les parcelles dans les formulaires « Plan de fumure » et « Cahier de plaine » peuvent être triées selon la colonne de votre choix : il suffit de cliquer sur l'entête de la colonne.

Des clics successifs sur la même colonne permettent de changer l'ordre de tri : croissant, décroissant, non trié (selon l'ordre de saisie). Un petit pictogramme sur l'entête vous précise la colonne et l'ordre du tri.

Pour sélectionner toutes les parcelles, cliquez sur le coin supérieur gauche (le double-clic sur l'entête ne fonctionne plus).

Aperçu des états

Certains états sont regroupés lors de l'aperçu, c'est le cas lorsque les informations d'un formulaire de saisie contribuent à plusieurs états de sortie.

Utilisez dans ce cas la boîte de liste en haut de l'aperçu ou bien les boutons « magnétoscopes » pour passer à la page suivante ou précédente, à la première page ou à la dernière.

Vous disposez de boutons permettant d'effectuer des zooms avant ou arrière, ou bien de sélectionner des stades de grossissement prédéterminés allant de 50% à 200%. Il est aussi possible de choisir un affichage privilégiant la largeur de page ou bien la hauteur de page (page entière).

Pour se déplacer dans un état en aperçu vous pouvez utiliser les ascenseurs ou bien garder enfoncé le bouton gauche de la souris et déplacer l'état en le tirant pour faire apparaître les parties cachées.

L'aperçu retient automatiquement les parcelles sélectionnées dans les formulaires « Parcelles », « Plan de fumure » et « Cahier de plaine » lorsqu'ils sont actifs. Pour les autres formulaires, toutes les parcelles sont automatiquement sélectionnées.

Lorsque vous cliquez sur la commande imprimer, les états en cours d'aperçu sont automatiquement sélectionnés. Par contre, toutes les parcelles sont sélectionnées.

Sélection des états à imprimer

La liste de sélection des états à imprimer comporte maintenant des dossiers afin de faciliter la sélection d'un groupe d'états : il suffit de cliquer sur un dossier de la liste pour sélectionner tous les états qu'il contient. Un nouveau clic sur le dossier désélectionne tous ses états.

Liste personnalisée d'états

Vous pouvez personnaliser la liste des états qui apparaît dans l'explorateur et dans la boîte de dialogue « Imprimer ».

Pour modifier la liste d'états installée par défaut, procédez comme suit :

- Copier le fichier CdSPrint.dat, situé dans le dossier d'installation de Clé de Sol , sur CdSPrint.xl4. Le principe est identique à celui permettant de personnaliser un état : le fichier CdSPrint.dat est installé avec l'application (il ne faut donc pas effectuer de modifications dans ce fichier car il est écrasé à chaque mise à jour) mais, c'est le fichier portant l'extension « .xl4 » qui est utilisé s'il est présent.

- Ouvrir, modifier et enregistrer le fichier CdSPrint.xl4 au format Excel 4 (ce format est utilisé car il permet à Clé de Sol de fonctionner sans nécessiter la présence d'Excel ; les autres formats ne sont pas reconnus par Clé de Sol). La signification des colonnes de description de la liste est donnée ci-après :

Colonne	Signification
Document	Titre du document qui apparaît dans la liste. Ce document correspond à un ou plusieurs états standards ou personnalisés.
Groupe	Nom du dossier auquel appartient le document. Permet de faciliter la sélection d'un ensemble de documents.
Formulaire associé	Nom du formulaire qui sera ouvert si appui sur F9. Consulter « Liste états et formulaires.xls » pour en connaître la liste.
État du formulaire	Indique si ce document sera ouvert si appui sur F9 dans le formulaire. Saisir « Oui » si ce document doit être celui associé au formulaire indiqué dans la colonne précédente (Formulaire associé).
États	Liste des numéros des états correspondants au document. Les numéros sont séparés par un point-virgule (« ; ») Consulter « Liste états et formulaires.xls » pour les numéros.

- Pour les états personnalisés (« .xl4 ») dont le titre diffère de celui de l'état standard, il faut ajouter un nom défini « TITRE » qui contient le titre de l'état personnalisé. Cela permet d'afficher le titre personnalisé plutôt que le titre standard dans la liste de choix de la fenêtre d'aperçu (liste située entre les boutons de navigation dans les pages).

Enfin, vous noterez que Le fichier CdSPrint.xl4 remplace l'ancien fichier CdSPrint.ini qui n'est plus exploité par cette nouvelle version de Clé de Sol.

• Corrections

Certains états pouvaient afficher des #NAME#. Ceci a été corrigé.

- **Quid des anciens fichiers ?**

Comme toujours, la compatibilité ascendante des fichiers est assurée, c'est à dire que toutes les données saisies avec une version antérieure à la version 7 sont récupérées, mais attention l'inverse n'est pas vrai.